

ที่มาและความสำคัญของเครื่องแบบ
แนวคิดเรื่องเครื่องแบบนักศึกษา

เครื่องแบบ

เครื่องแต่งกายที่กำหนดให้แต่งเหมือนกัน เฉพาะหมู่หนึ่งคณะหนึ่ง เช่น ทหาร ตำรวจ ข้าราชการพลเรือน นางพยาบาล นักเรียน นิสิต นักศึกษา เป็นต้น

การใช้เครื่องแบบต่าง ๆ ในปัจจุบันของไทย มีต้นกำเนิดมาจากการทหาร เนื่องจากในขณะที่มีการรบกัน จะต้องมีสิ่งบ่งบอกเพื่อให้ทราบ ว่าคนไหนเป็นข้าศึก คนไหนเป็นพวกเดียวกัน เป็นการป้องกันการทำร้ายพวกเดียวกันเอง

ต่อมายังเป็นการแสดงถึงความเป็นระเบียบเรียบร้อย ในหน่วยงาน ทั้งยังแสดงถึงความสง่างาม และความภาคภูมิใจ เป็นการเชิดชูเกียรติแก่หน่วยงานนั้น ๆ ด้วย เครื่องแบบต่าง ๆ ได้มีการพัฒนาเรื่อยมา โดยกำหนด สีของผ้า รูปแบบ และเครื่องหมาย เพื่อให้เหมาะสม กับสภาพความเป็นอยู่ของแต่ละยุคสมัย

สำหรับเครื่องแบบนักเรียน นักศึกษา ของไทยเริ่มมีมาตั้งแต่เครื่องแบบ โรงเรียนมหาดเล็ก ต่อมาเป็นโรงเรียนข้าราชการพลเรือนของพระบาทสมเด็จพระจุลจอมเกล้าเจ้าอยู่หัว โดยได้รับพระราชทานพระบรมราชานุญาตให้นักเรียนใช้เครื่องแต่งตัวอย่างข้าราชการพลเรือนในพระราชสำนัก อันเป็นต้นกำเนิดของเครื่องแบบนักเรียน นักศึกษา สืบเนื่องมา



ต่อมาได้มีการปรับเปลี่ยนเครื่องแต่งกายของนิสิต นักศึกษา ตามความเหมาะสมแก่สมัยนิยม ความสะดวกในการแต่งกาย และความต้องการของนักศึกษาของแต่ละสถาบันในยุคนั้น ๆ โดยยังมีการใช้ตราสัญลักษณ์ของแต่ละสถาบันเป็นส่วนประกอบ จึงเกิดเป็นอัตลักษณ์ในการแต่งกายของนักศึกษาแต่ละสถาบันขึ้น

ใส่ สวม ผูก กมัด

เครื่องหมายอัตลักษณ์นักศึกษามหิดล

การแต่งกายของนักศึกษามหาวิทยาลัยมหิดล มีพัฒนาการมาจากมหาวิทยาลัยแพทยศาสตร์ ซึ่งสืบเนื่องมาจากโรงเรียนแพทยากร ราชแพทยาลัย และคณะแพทยศาสตร์ศิริราชพยาบาล ตามลำดับ และได้มีการพัฒนารูปแบบชุดนักศึกษาตามแต่ละยุคสมัยมาจนถึงปัจจุบัน

เครื่องแบบยุคก่อน
มหาวิทยาลัยแพทยศาสตร์

สมัยโรงเรียน
แพทยากร

กำหนดเครื่องแบบสำหรับนักเรียนแพทย์ชั้นครั้งแรก โดยใช้เสื้อขาวคอปิด มีแผงคอสีแดงขลิบดำ กางเกงขายาวแบบสากล สวมหมวกฟางพันท้ายสีฟ้า



สมัยโรงเรียน
ราชแพทยาลัย



พระบาทสมเด็จพระมงกุฎเกล้าเจ้าอยู่หัว ทรงพระกรุณาโปรดเกล้าโปรดกระหม่อมให้นักเรียนโรงเรียนข้าราชการพลเรือนของพระบาทสมเด็จพระจุลจอมเกล้าเจ้าอยู่หัว แต่งกายอย่างนักเรียนในพระราชสำนัก คือ เสื้อขาวคอปิด มีแผงคอใช้สีตามแผนกวิชา สำหรับแผนกวิชาแพทย์ ซึ่งเรียนอยู่ที่โรงเรียนราชแพทยาลัยใช้สีเขียวแก่ เป็นสีประจำแผนกวิชา ซึ่งต่อมาได้ใช้เป็นสีประจำคณะแพทยศาสตร์ศิริราชพยาบาล มหาวิทยาลัยมหิดลในปัจจุบัน

เครื่องแบบยุคก่อนมหาวิทยาลัยแพทยศาสตร์

เครื่องแบบนักเรียนโรงเรียนราชแพทยาลัย



หลวงนิตย์เวชวิศิษฎ์ (นิตย์ เปาเวทย์) ได้กล่าวถึงการแต่งกายในสมัยที่ท่านยังเรียนอยู่ที่โรงเรียนราชแพทยาลัยว่า

"...การออกนอกโรงเรียนทุกคนต้องแต่งตัวสุภาพเรียบร้อย สวมเสื้อขาวกระดุม 5 เม็ด ติดแผงคอสีเขียวไปไม้ สวมหมวกหนิสีเดียวกัน ใส่กางเกงดำ สวมถุงน่อง รองเท้า..."

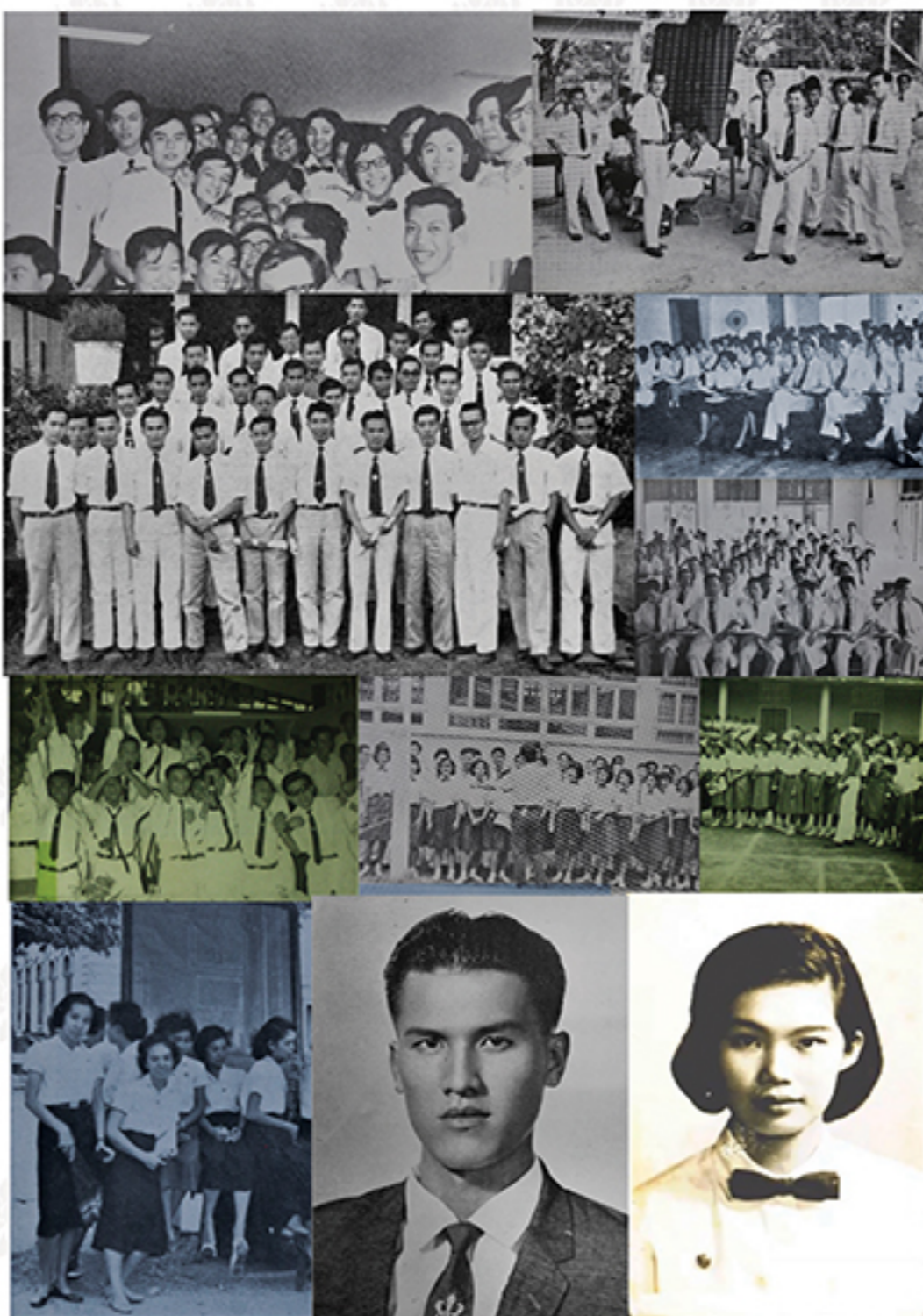
เครื่องแบบมหาวิทยาลัยแพทยศาสตร์

เมื่อปีพ.ศ. 2486 ได้มีการจัดตั้ง "มหาวิทยาลัยแพทยศาสตร์" เพื่อจัดการศึกษาในด้านแพทยศาสตร์ ทันตแพทยศาสตร์ เภสัชศาสตร์ และสัตวแพทยศาสตร์ รวมถึงวิชาศัลยกรรมและอนามัย ต่อมาได้มีประกาศระเบียบเครื่องแบบนักศึกษา เพื่อความเป็นระเบียบเรียบร้อยและสมเกียรติแห่งสถานศึกษา



มหาวิทยาลัยแพทยศาสตร์กำหนดเครื่องหมาย รุ่งพื้นคอบเพลิงเป็นตรามหาวิทยาลัย และกำหนดสีประจำคณะภายในมหาวิทยาลัยเป็นสีต่างกันไป แยกนักศึกษาในแต่ละสาขาให้ชัดเจนยิ่งขึ้นโดยสีเหล่านี้ถูกใช้เป็นสีของ เนกไท โบว์ไทและเข็มกมัด แบ่งสีได้ดังนี้

- คณะแพทยศาสตร์ สีเขียวเข้ม
- คณะทันตแพทยศาสตร์ สีม่วง
- คณะเภสัชศาสตร์ สีเขียวมะกอก
- คณะสัตวแพทยศาสตร์ สีเทา หรือ สีฟ้าหม่น



เครื่องแบบมหาวิทยาลัยแพทยศาสตร์

เครื่องแบบนักศึกษาชาย



เนกไทปักตรามหาวิทยาลัย



- เสื้อเชิ้ตแขนยาวหรือแขนสั้นแคศอกสีขาว
- มีผ้าผูกคอขนิดยาวปลอยชายหรือแบบโบว์หุกระดุมยใช้สีตามคณะ
- กางเกงขายาวพับปลายท สีขาว เทา หรือดำก็ได้
- เข็มขัดทำด้วยหนังสีน้ำตาล มีหัวเข็มขัดชนิดใช้เป็นรูปสี่เหลี่ยมผืนผ้า ทำด้วยโลหะสีเงินเกลี้ยง มีรูปร่างคอบเพลิง ทำด้วยโลหะสีทองตรงกลาง
- รองเท้าชนิดผูกเชือก มีสีน้ำตาล หัวด้วยหนังสีดำหรือสีน้ำตาล
- ถุงเท้าสีเขียวแก่กับรองเท้า
- สำหรับออกนอกสถานศึกษาไปในงานพิธีต่าง ๆ สวมเสื้อนอกสีขาวเปิดคอแบบสากลประกอบด้วย

เครื่องแบบนักศึกษาหญิง



โบว์ไทประจำคณะ



- เสื้อสีขาวเก็บเอวและแขนยาวแบบเชิ้ต หรือแขนสั้นเหนือศอก คอเสื้อแบบเชิ้ตคอตั้ง ใช้กระดุมเกลี้ยงสีขาว 4 เม็ด เรียงลงมาจกคอ
- มีโบว์หุกระดุมยสีตามคณะ
- กระโปรงแบบ 4 หรือ 6 ตะเข็บ ยาวครึ่งน่อง สีน้ำเงินแก่ เทาหรือดำก็ได้
- เข็มขัดใช้เช่นเดียวกับกับนักศึกษาชาย
- รองเท้าใช้ชนิดมีล้นสีดำ น้ำเงินแก่ สีน้ำตาลหรือสีขาว จะสวมรองเท้าหุ้มข้อ
- เข็มกมัด เป็นตรารุ่งพื้นคอบเพลิงอยู่ในวงด้านใน ด้านบนเขียนชื่อคณะ ด้านล่างเขียนชื่อมหาวิทยาลัยแพทยศาสตร์ วงด้านนอกพันสีขาว วงด้านในมีสีพื้นตามสีคณะ

เครื่องแบบเดินทาง

นอกจากนี้ยังมีเครื่องแบบเดินทาง สำหรับเวลาเดินทางไปทำการศึกษานอกสถานที่ในต่างจังหวัด หรือรับการฝึกวิชาทหาร มีเครื่องแบบดังต่อไปนี้



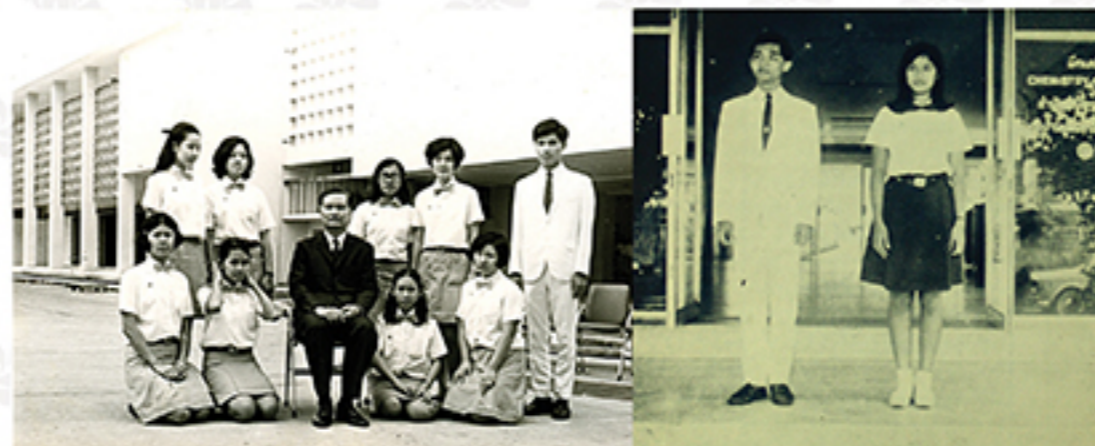
เครื่องแบบเดินทางสำหรับนักศึกษาชาย

- เสื้อ ใช้เสื้อเชิ้ตแบบตรงจากร แขนยาว สีกากีน้ำตาล
- เข็มขัด ใช้เข็มขัดเช่นเดียวกับที่ใช้สำหรับเครื่องแบบเวลาทำการศึกษา
- กางเกง ขาววาวสีเดียวกับเสื้อ ไม่พับที่ปลายขา
- รองเท้า ฝั่มข้อเท้า สีกากีน้ำตาล
- รองเท้า สีนํ้าตาลมีสัน ชนิดหุ้มข้อหรือไม่หุ้ม ผูกเชือก
- หมวก ใช้หมวกทรงหม้อตาลสีกากีน้ำตาล แบบทหาร หรือหมวกหนีบสีกากีน้ำตาลแบบทหาร

เครื่องแบบเดินทางสำหรับนักศึกษาหญิง

- เสื้อ เข็มขัด และถุงเท้า แต่งเช่นเดียวกับนักศึกษาชาย
- กางเกง เช่นเดียวกับนักศึกษาชาย หรือจะใช้กระโปรงสีกากีน้ำตาลแทนได้
- รองเท้า สีนํ้าตาลมีสันชนิดไม่หุ้มข้อ ผูกเชือก
- หมวก ใช้หมวกหนีบสีกากี

เครื่องแบบมหาวิทยาลัยมหิดล



หลังจากการเปลี่ยนนามมหาวิทยาลัยเป็น “มหาวิทยาลัยมหิดล” ในปี พ.ศ. 2512 แล้ว จึงได้มีการออกระเบียบเครื่องแต่งกายให้นักศึกษามหาวิทยาลัยมหิดล โดยใช้รูปแบบเดียวกับมหาวิทยาลัยแพทยศาสตร์ ดังนี้



ข้อบังคับมหาวิทยาลัยมหิดล ว่าด้วยเครื่องแต่งกายนักศึกษามหาวิทยาลัยมหิดล

มหาวิทยาลัยมหิดลได้ออกข้อบังคับมหาวิทยาลัยมหิดล ว่าด้วยเครื่องแต่งกายนักศึกษามหาวิทยาลัยมหิดล พ.ศ. 2536 ได้ให้ความหมายของคำว่า เครื่องแบบ ไว้ว่า เครื่องแต่งกายของนักศึกษาซึ่งประกอบด้วย เสื้อ กางเกงหรือกระโปรง รองเท้า ถุงเท้า และเครื่องหมายของมหาวิทยาลัย ประกอบด้วย เข็มตรามหาวิทยาลัย และเข็มขัดตรามหาวิทยาลัย และมีเครื่องแบบ 2 แบบคือ “เครื่องแบบปกติ” ใช้ในเวลาที่ไม่ใช่พิธีการ และ “เครื่องแบบพิธีการ” ใช้ในโอกาสพิธีการของมหาวิทยาลัยหรือ งานรัฐพิธี หรือตามที่มหาวิทยาลัยกำหนด

ต่อมาได้มีการปรับปรุงข้อบังคับนี้อีกหลายวาระ ปัจจุบันได้ใช้ ข้อบังคับมหาวิทยาลัยมหิดล ว่าด้วยเครื่องแต่งกายนักศึกษามหาวิทยาลัยมหิดล พ.ศ. 2553 เป็นแนวทางในการแต่งกายของนักศึกษามหาวิทยาลัยมหิดล โดยยังคงมีเครื่องแบบอยู่ 2 ลักษณะตามเดิมคือ เครื่องแต่งกายพิธีการ และเครื่องแต่งกายปกติ

เครื่องแบบมหาวิทยาลัยมหิดลยุคแรก

พ.ศ. 2512-2513



เนกไท ปีกตราประจำพระองค์ สมเด็จพระบรมราชชนก โบว์ไทสีประจำคณะ

พ.ศ. 2513-2514



เนกไท โบว์ไท ปีกตรามหาวิทยาลัยกระจายพื้นดิน

เครื่องแบบมหาวิทยาลัยมหิดล

พิธีการ

เครื่องแต่งกายที่ให้นักศึกษาใช้ในโอกาสที่มีงานพิธีของมหาวิทยาลัย เช่น งานปฐมนิเทศนักศึกษาใหม่ งานไหว้ครู พิธีพระราชทานปริญญาบัตร หรืองานรัฐพิธี หรือตามที่มหาวิทยาลัยกำหนด



เนกไท โบว์ไท ประทับตรามหาวิทยาลัย

ปกติ

เครื่องแต่งกายที่ให้นักศึกษาใช้ในเวลาเรียน เวลาสอบ หรือเวลาติดต่อกับส่วนงานของมหาวิทยาลัยในเวลาทำการ



ใส่ สวม ผูก กักตัก



เครื่องหมายอัตลักษณ์ นักศึกษามหิดล



นิทรรศการเนื่องในวันมหิดล ประจำปี 2562

โดย ฝ่ายจดหมายเหตุและพิพิธภัณฑ์ หอสมุดและคลังความรู้มหาวิทยาลัยมหิดล



มหาวิทยาลัยมหิดล
หอสมุดและคลังความรู้

<https://museum.li.mahidol.ac.th/>

www.facebook.com/MUARMS/

[@mahidol_museum](https://www.instagram.com/mahidol_museum/)

[@muarms](https://www.tiktok.com/@muarms)