



มหาวิทยาลัยมหิดล
Mahidol University



กองจดหมายเหตุและพิพิธภัณฑ์มหาวิทยาลัยมหิดล
MAHIDOL UNIVERSITY ARCHIVES AND MUSEUMS



นิทรรศการ “กันภัยมหิดล”



นิทรรศการ “กัณฑ์มหิดล” เนื่องในโอกาสครบรอบ 47 ปี
วันพระราชทานนามมหาวิทยาลัยมหิดล วันที่ 2 มีนาคม พ.ศ. 2559

โดย ฝ่ายจดหมายเหตุและพิพิธภัณฑ์ หอสมุดและคลังความรู้มหาวิทยาลัยมหิดล

วันที่ 2 มีนาคม พ.ศ. 2512 พระบาทสมเด็จพระเจ้าอยู่หัว ทรงพระกรุณาโปรดเกล้าโปรดกระหม่อม พระราชทาน พระนามาภิไธย “มหิดล” ในสมเด็จพระมหิตลาธิเบศร อดุลยเดชวิกรม พระบรมราชชนก ให้เป็นนามใหม่ของมหาวิทยาลัยแพทยศาสตร์ เพื่อให้มหาวิทยาลัยขยายขอบข่ายวิชาการให้กว้างขวาง และพัฒนาเป็นมหาวิทยาลัยที่สมบูรณ์แบบ มหาวิทยาลัยมหิดลจึงกำหนดให้มีการจัดกิจกรรม เฉลิมพระเกียรติฯ ทุกปี เพื่อแสดงถึงความสำนึกในพระมหากรุณาธิคุณ

กิจกรรมหนึ่งที่สำคัญในโอกาสครบรอบวันพระราชทานนามฯ ในปี พ.ศ. 2542 คือ การจัดประกวดต้นไม้ สัญลักษณ์ประจำมหาวิทยาลัย แต่เดิมคณะวิทยาศาสตร์เป็นคณะแรกของมหาวิทยาลัยที่มีการปลูก ต้นศรีตรังไว้หน้าคณะจึงเข้าใจกันว่า “ศรีตรัง” เป็นต้นไม้ประจำมหาวิทยาลัย และต่อมายังมีเพลง “ศรีตรัง” “ศักดิ์ศรีตรัง” เป็นเพลงประจำมหาวิทยาลัยแต่ไม่มีการประกาศอย่างเป็นทางการว่าต้นศรีตรังเป็นต้นไม้ สัญลักษณ์ ต่อมามหาวิทยาลัยสงขลานครินทร์ได้ประกาศให้ต้นศรีตรังเป็นต้นไม้สัญลักษณ์ของมหาวิทยาลัย ในสมัยที่ศาสตราจารย์สตางค์ มงคลสุข (อดีตคณบดีท่านแรก ผู้ก่อตั้งคณะวิทยาศาสตร์) ได้ย้ายไปเป็น อธิการบดีมหาวิทยาลัยสงขลานครินทร์ ด้วยเหตุที่มหาวิทยาลัยมหิดลไม่มีการยืนยันดังกล่าว ทำให้ผู้บริหาร ดำริที่จะหาต้นไม้ต้นใหม่เป็นสัญลักษณ์อย่างเป็นทางการ และไม่ซ้ำกับมหาวิทยาลัยอื่น เนื่องในโอกาส ครบรอบ 30 ปี แห่งวันพระราชทานนามมหาวิทยาลัยมหิดล ในวันที่ 2 มีนาคม พ.ศ. 2542 ได้มี การประกวดต้นไม้สัญลักษณ์ประจำมหาวิทยาลัยมหิดลขึ้น





การค้นพบและการตั้งชื่อ ต้น“กันภัยมหิดล”



ต้นกันภัยมหิดล ค้นพบครั้งแรกเมื่อวันที่ 14 กันยายน พ.ศ. 2510 บริเวณหลังสถานีรถไฟวังโพ ทางด้านทิศตะวันออกเฉียงใต้ ตำบลลุ่มสุ่ม อำเภอไทรโยค จังหวัดกาญจนบุรี โดย **นายเกษม จันทรประสงค์** ข้าราชการกองพิชพรรณกรมหาวิทยาลัยเกษตร ซึ่งได้เก็บดอกไม้ที่พบไปทำตัวอย่างแห้ง เพื่อนำไปทำการศึกษา

กระทั่งในวันที่ 15 พฤศจิกายน พ.ศ. 2510 **นายเกษม จันทรประสงค์** พร้อมด้วยผู้ช่วยศาสตราจารย์ **ดร.จिरายูพิน จันทรประสงค์ (เจิมศิริวัฒน์)** เดินทางไปยังจังหวัดกาญจนบุรี เพื่อเก็บตัวอย่างที่สมบูรณ์มาทำการศึกษา โดยเก็บผักแก่ และนำต้นกันภัยมหิดลกลับมาปลูกที่กรมวิชาการเกษตรด้วย ภายหลังจากการศึกษาพบว่า กันภัยมหิดลมีลักษณะคล้ายคลึงกับถั่วแปบข้าง (*Afgekia Craib*) และจัดเป็นพืชตระกูลเดียวกัน



นายเกษม จันทรประสงค์



ผู้ช่วยศาสตราจารย์
ดร.จिरายูพิน จันทรประสงค์

การค้นพบและการตั้งชื่อ ต้น“กันภัยมหิดล”

นอกจากนี้หนังสือสมุนไพรพื้นบ้านล้านนา คณะเภสัชศาสตร์ มหาวิทยาลัยมหิดล ได้ตีพิมพ์เผยแพร่เมื่อปี พ.ศ. 2539 กล่าวถึงชื่อแตกต่าง 6 ประการ ระหว่างถั่วแปบข้าง และ ต้นกันภัยมหิดลไว้ดังนี้



กันภัยมหิดล



ถั่วแปบข้าง

1. ใต้ใบของถั่วแปบข้างมีขนสีเงิน นุ่ม แต่ของกันภัยมหิดลมีขนธรรมดา ไม่เป็นสีเงิน
2. ฐานของกลีบดอกคู่ข้างของกันภัยมหิดล มีระยางค์เพียงข้างเดียว ส่วนถั่วแปบข้างมีสองข้าง
3. ก้านเกสรตัวเมีย ส่วนที่อยู่ใต้ยอดเกสรตัวเมียของกันภัยมหิดล มีขน ส่วนถั่วแปบข้างจะเกลี้ยง
4. จำนวนคูใบ กันภัยมหิดลมี 9-11 คู่ ถั่วแปบข้างมีจำนวนคูใบมากกว่า
5. สีดอกที่กลีบกลางและคู่ข้างของกันภัยมหิดล เป็นสีม่วง และม่วงเข้ม ส่วนถั่วแปบข้างเป็นสีชมพู
6. ใบประดับกันภัยมหิดล สั้นมาก สีขาว ส่วนถั่วแปบข้างมีใบประดับยาวสีชมพู

การค้นพบและการตั้งชื่อ ต้น “ก้นก้วยมหิดล”

วันที่ 9 พฤศจิกายน พ.ศ. 2511 ได้มีการเก็บตัวอย่างดอก ซึ่งถือเป็นตัวอย่างต้นแบบ พร้อมคำบรรยายเป็นภาษาละติน รวมถึงมีการวาดภาพส่งให้ Mr. B. L. Burtt เพื่อพิสูจน์ชื่อที่สหราชอาณาจักร พร้อมกันนี้ได้มีการขอพระราชทานชื่อเพื่อเป็นเกียรติแก่พระชนนีศรีสังวาลย์ (พระยศในขณะนั้น) โดยเสนอชื่อ **ศรีสังวาลย์** หรือ **มหิดล** ในครั้งนี้ ขณะเดียวกันทาง Mr. Burtt ได้แนะนำให้ใช้ชื่อ **มหิดล** เพราะสามารถเขียนเป็นภาษาละตินได้ว่า *mahidolae*

เดือนกรกฎาคม พ.ศ. 2514 ผลงานการค้นพบและการตั้งชื่อทางวิทยาศาสตร์ของต้นก้นก้วยมหิดล ได้ตีพิมพ์เผยแพร่ในวารสารของสวนพฤกษศาสตร์เอดินเบอเรอ ชื่อ *“Notes from the Botanic Garden Edinburgh Vol.31 No.1”* นับได้ว่า พืชชนิดนี้มีชื่อทางการตามกฎเกณฑ์ทางพฤกษศาสตร์ คือ *“Afgekia mahidolae B. L. Burtt & Chermisr.”* อย่างไรก็ตามแม้พืชชนิดนี้จะมีชื่อทางพฤกษศาสตร์ แต่กลับไม่ปรากฏชื่อภาษาไทย กระทั่งศาสตราจารย์เต็ม สมิตินันท์ ผู้เชี่ยวชาญทางพฤกษศาสตร์ของกรมป่าไม้ ได้เสนอชื่อภาษาไทยแก่พืชชนิดนี้ว่า **“ก้นก้วย”** หรือ **“ก้นก้วยมหิดล”** โดยให้เหตุผลว่าวรรณคดีไทยเรื่องขุนช้างขุนแผน ตอนที่ขุนแผนอย่างกุมารทอง กล่าวไว้ว่า ได้ใช้เถาก้นก้วยมัดกุมารทองไว้ ซึ่งเถาก้นก้วยที่กล่าวถึงจึงน่าจะเป็นพืชชนิดเดียวกับ *“Afgekia mahidolae B. L. Burtt & Chermisr.”* อีกทั้งเรื่องราวในวรรณคดีขุนช้างขุนแผนดำเนินเรื่องราวที่เกิดขึ้นในแถบจังหวัดกาญจนบุรี และสุพรรณบุรี ซึ่งเป็นพื้นที่ที่ค้นพบก้นก้วยมหิดล



ศาสตราจารย์เต็ม สมิตินันท์

การค้นพบและการตั้งชื่อ ต้น “กันภัยมหิดล”



“เพื่อเป็นเกียรติกับพระชนนีศรีสังวาลย์
จึงขอพระราชทานว่า **ศรีสังวาลย์** หรือ **มหิดล**
สำหรับเสนอเป็นชื่อแก่พืชชนิดนี้”

ต่อมาชื่อทางพฤกษศาสตร์ของ *Afgekia mahidolae* ได้รับการแก้ไขให้ถูกต้องตามหลักไวยากรณ์ในภาษาละตินโดยเติมตัวอักษร -i- หลังตัวอักษร -l- เป็นดังนี้ *Afgekia mahidol i ae* ซึ่งแก้ไขตาม *International Code of Botanical Nomenclature* ฉบับแก้ไขครั้งสุดท้าย อันเป็นผลจากการชำระกฎการตั้งชื่อพฤกษศาสตร์เมื่อ ปี พ.ศ. 2548 ณ กรุงเวียนนา ประเทศออสเตรีย (เรียกกฎเล่มนี้ในชื่อย่อว่า *Vienna Code* ตีพิมพ์เผยแพร่เมื่อ ปี พ.ศ. 2549) โดยคำแนะนำข้อ 60 C .1.b ระบุว่าชื่อทางพฤกษศาสตร์ที่ตั้งเพื่อเป็นเกียรติแต่บุคคล ถ้าชื่อบุคคลลงท้ายด้วยตัวสะกด ให้เติมตัวอักษร -i- และรูปคำระบุเพศต่อท้าย เช่น ชื่อบุคคลชาย Winit เป็น *winitii* ชื่อบุคคลหญิง *Thaithong* เป็น *thaithongiae* เป็นต้น ดังนั้นชื่อทางการของกันภัยมหิดล จึงถูกเปลี่ยนเป็น “*Afgekia mahidoliae* B. L. Burt & Chermisr.” เหตุผลที่**รูปคำระบุเพศเป็นชื่อบุคคลหญิง** เนื่องจากการขอตั้งชื่อเพื่อเทิดพระเกียรติสมเด็จพระศรีนครินทราบรมราชชนนี

“กันภัยมหิดล” ข้อมูลทางพฤกษศาสตร์



ชื่อภาษาไทย : กันภัยมหิดล

ชื่อวิทยาศาสตร์ : *Afgekia mahidoliae* B. L. Burtt & Chermisr.

ชื่อวงศ์ : FABACEAE หรือ LEGUMINOSAE

ชื่อวงศ์ย่อย : Papilionoideae

ถิ่นกำเนิด : กันภัยมหิดลมีถิ่นกำเนิดในประเทศไทย เป็นพรรณไม้หายาก พบตามป่าเต็งรัง และภูเขาหินปูนในภาคตะวันตกเฉียงใต้ ของประเทศไทย สามารถนำมาปลูกได้ทั่วไป พืชชนิดนี้ออกดอก ในช่วงเดือนสิงหาคม – พฤศจิกายน

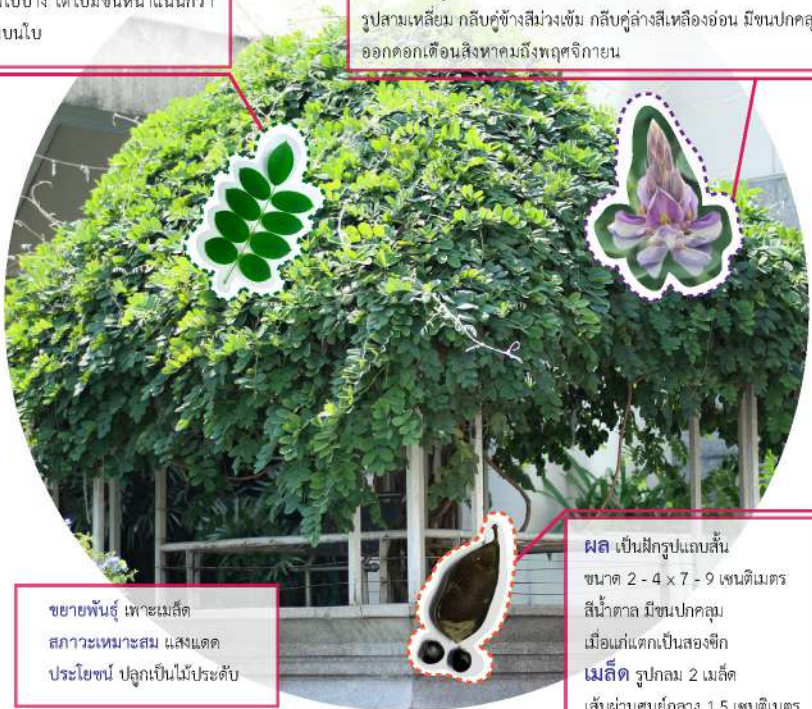
“กันภัยมหิดล” ข้อมูลทางพฤกษศาสตร์

ลักษณะทางพฤกษศาสตร์

กันภัยมหิดลเป็นไม้เลื้อยเนื้อแข็ง ขนาดกลาง มีอายุหลายปี กิ่งอ่อนมีสีเขียว และมีขนนุ่มปกคลุม

ใบ ออกสลับ ใบประกอบแบบขนนก ปลายคี่ ใบย่อย รูปรีแกมขอบขนาน ขนาด 2.2 - 3.5 x 5 - 6.5 เซนติเมตร แผ่นใบบาง ให้ใบมีขนหนาแน่นกว่า ด้านบนใบ

ดอก ออกเป็นช่อกระจุกตามซอกใบและปลายกิ่ง ช่อยาว 12 - 25 เซนติเมตร ดอกทยอยบานจากโคนช่อมาปลายช่อ 4 - 6 ดอก กลีบประดับ สีม่วงอมเขียว รูปรียาว กลีบเลี้ยงสีม่วงอ่อน โคนกลีบเชื่อมติดกันปลายแยก 5 แฉก ดอกรูปดอกถั่ว มี 5 กลีบ กลีบกลางสีม่วง โคนกลีบมีแถบสีเหลือง รูปสามเหลี่ยม กลีบคู่ข้างสีม่วงเข้ม กลีบคู่ล่างสีเหลืองอ่อน มีขนปกคลุม ออกดอกเดือนสิงหาคมถึงพฤศจิกายน

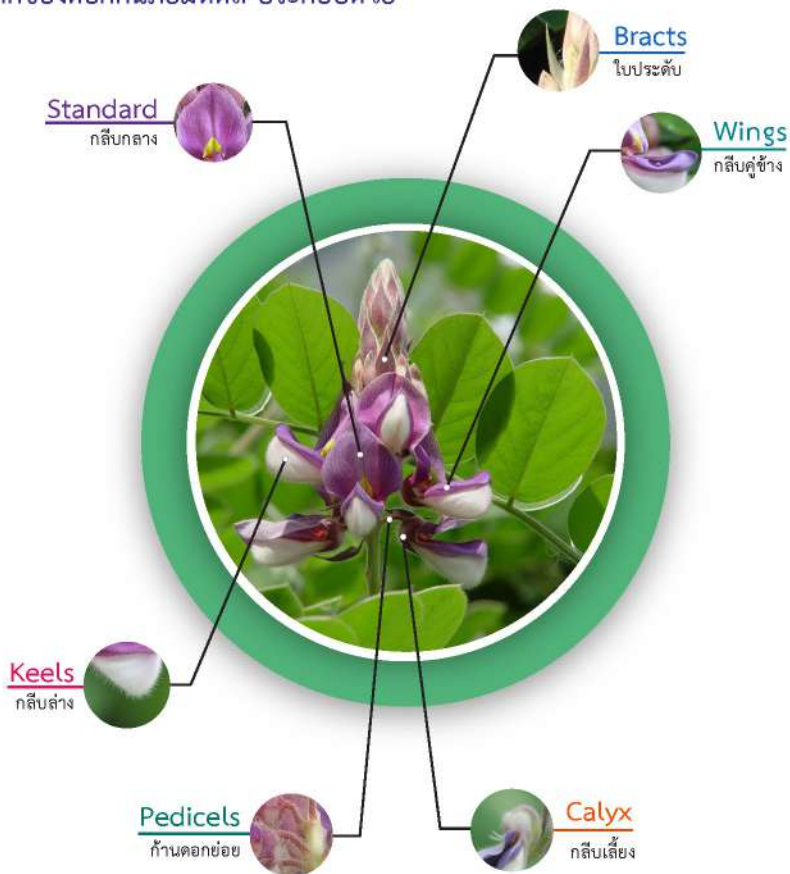


ขยายพันธุ์ เพาะเมล็ด
สภาวะเหมาะสม แสงแดด
ประโยชน์ ปลูกเป็นไม้ประดับ

ผล เป็นฝักรูปแถบสั้น ขนาด 2 - 4 x 7 - 9 เซนติเมตร สีน้ำตาล มีขนปกคลุม เมื่อแก่แตกเป็นสองซีก **เมล็ด** รูปกลม 2 เมล็ด เส้นผ่านศูนย์กลาง 1.5 เซนติเมตร สีดำเป็นมัน

“ก้นกั๊กมหิดล” ข้อมูลทางพฤกษศาสตร์

องค์ประกอบหลักของดอกก้นกั๊กมหิดล ประกอบด้วย



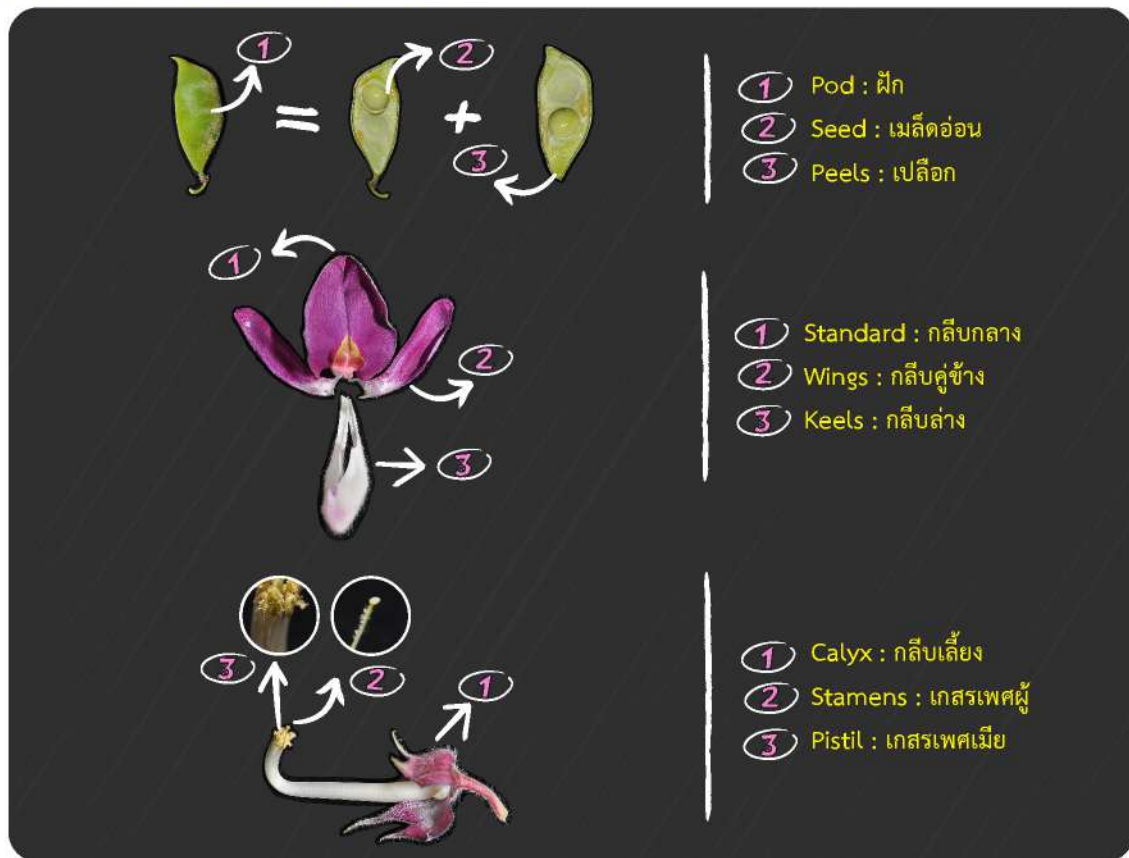
Copyright © 2016

หอจดหมายเหตุและพิพิธภัณฑ์ก้นกั๊กมหาวิทยาลัยมหิดล
MAHIDOL UNIVERSITY ARCHIVES AND MUSEUMS

แหล่งที่มา : สำนักงานหอพรรณไม้
สำนักวิจัยการอนุรักษ์ป่าไม้และพันธุ์พืช
กรมอุทยานแห่งชาติ สัตว์ป่า และพันธุ์พืช

“กัณฑ์มหิดล” ข้อมูลทางพฤกษศาสตร์

โครงสร้างของดอกกัณฑ์มหิดล ประกอบด้วย



Copyright © 2016

หอจดหมายเหตุและพิพิธภัณฑ์กัณฑ์มหิดล
MAHIDOL UNIVERSITY ARCHIVES AND MUSEUMS

แหล่งที่มา : อาจารย์ ดร.ธรรมรัตน์ พุทธิไทย

อาจารย์ประจำสาขาวิชาวิทยาศาสตร์ชีวภาพและทรัพยากรธรรมชาติ
มหาวิทยาลัยมหิดล วิทยาเขตกาญจนบุรี

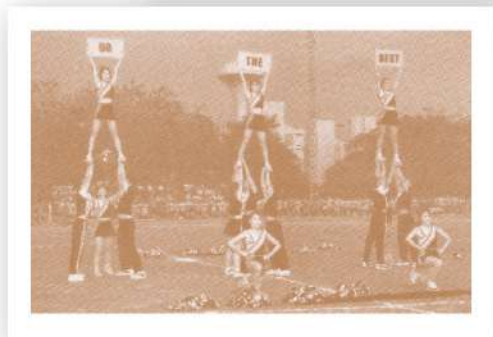




2 มีนาคม พ.ศ. 2542 มหาวิทยาลัยมหิดลครบรอบ
“30 ปี แห่งวันพระราชทานนาม มหาวิทยาลัยมหิดล”
ในโอกาสนี้มหาวิทยาลัยจัดกิจกรรมเพื่อเป็นการเฉลิมฉลอง
ระหว่างวันที่ 1 – 3 มีนาคม พ.ศ. 2542 โดยมีรายการกิจกรรมดังนี้

สมเด็จพระเจ้าพี่นางเธอ เจ้าฟ้ากัลยาณิวัฒนา กรมหลวงนราธิวาสราชนครินทร์ เสด็จมายังมหาวิทยาลัยมหิดล เพื่อทรงแสดงปาฐกถา เรื่อง “สมเด็จพระมหิตลาธิเบศร อดุลยเดชวิกรม พระบรมราชชนก” และทรงปลูก “ต้นกัญญมหิดล” ต้นไม้สัญลักษณ์ ประจำมหาวิทยาลัยมหิดล รวมทั้งมอบรางวัลมหิดลทยากร แก่อาจารย์ตัวอย่างและข้าราชการ ลูกจ้างดีเด่น ประจำปี พ.ศ. 2541 มีกิจกรรมการบรรยายพิเศษ เรื่อง “บทบาทของมหาวิทยาลัยกับการขึ้นาสังคม” โดยนายมีชัย ฤชุพันธุ์ การอภิปรายเรื่อง “มหาวิทยาลัยมหิดลอดีต ปัจจุบัน และอนาคต” โดยศาสตราจารย์เกียรติคุณ นายแพทย์ประเวศ วะสี ศาสตราจารย์เกียรติคุณ นายแพทย์อรรถสิทธิ์ เวชชาชีวะ และศาสตราจารย์กิตติคุณ ดร.เกษม สุวรรณกุล และการนำเสนอผลงานทางวิชาการหลากหลายสาขา อาทิ สาขาการแพทย์ และสาธารณสุข สาขาวิทยาศาสตร์ และเทคโนโลยี สาขาภาษา เป็นต้น

การประกวดต้นไม้สัญลักษณ์ ประจำมหาวิทยาลัยมหิดล



การประกวดต้นไม้สัญลักษณ์ ประจำมหาวิทยาลัยมหิดล

การประกวดต้นไม้สัญลักษณ์ประจำมหาวิทยาลัยมหิดล โดยคณะกรรมการฝ่ายจัดประกวดต้นไม้สัญลักษณ์ฯ ได้ประชาสัมพันธ์เชิญชวนให้ผู้สนใจส่งผลงานเข้าร่วมประกวด ตั้งแต่วันที่ 14 ธันวาคม พ.ศ. 2541 ถึงวันที่ 1 กุมภาพันธ์ พ.ศ. 2542 ปรากฏว่า มีชื่อต้นไม้จำนวน 123 ชื่อ ถูกเสนอเข้าร่วมการประกวดครั้งนี้

รายนามคณะกรรมการฝ่ายจัดประกวดต้นไม้สัญลักษณ์ฯ ประกอบด้วย

- | | |
|--|-------------------------------|
| 1. รองอธิการบดีฝ่ายนโยบายและแผน | ประธานอนุกรรมการ |
| 2. รองอธิการบดีฝ่ายกิจการนักศึกษา | รองประธานอนุกรรมการ |
| 3. หัวหน้าสำนักงานอธิการบดี | อนุกรรมการ |
| 4. ศาสตราจารย์มาลียา เครือตราชู | อนุกรรมการ |
| 5. รองศาสตราจารย์นันทวัน บุญยะประภัศร | อนุกรรมการ |
| 6. ผู้ช่วยศาสตราจารย์สุระ พัฒนเกียรติ | อนุกรรมการ |
| 7. ประธานสภาคณาจารย์มหาวิทยาลัยมหิดลหรือผู้แทน | อนุกรรมการ |
| 8. นายกสมาคมศิษย์เก่ามหาวิทยาลัยมหิดล | อนุกรรมการ |
| 9. นายกสโมสรนักศึกษามหาวิทยาลัยมหิดล | อนุกรรมการ |
| 10. นายนิพนธ์ ครุฑเครือศรี | อนุกรรมการและเลขานุการ |
| 11. นายสมพล ศรีจันทรา | อนุกรรมการและผู้ช่วยเลขานุการ |

การประกวดต้นไม้สัญลักษณ์ ประจำมหาวิทยาลัยมหิดล

คณะกรรมการฝ่ายจัดประกวดต้นไม้สัญลักษณ์ฯ ได้กำหนดเกณฑ์การพิจารณาด้านไม้สัญลักษณ์ประจำมหาวิทยาลัยมหิดล และพิจารณาเห็นว่า “**ต้นก้นก้วยมหิดล**” “**ต้นพญาया**” และ “**ต้นพญาสัตบรรณ**” มีเหตุผลสมควรจะเป็นต้นไม้ประจำมหาวิทยาลัย และนำเสนอให้ที่ประชุมคณบดีมหาวิทยาลัยมหิดลได้พิจารณาความเหมาะสม ในที่ประชุมไม่สามารถตัดสินชี้ขาดได้ว่าต้นไม้ใดเหมาะสมที่จะเป็นต้นไม้สัญลักษณ์ประจำมหาวิทยาลัยมหิดล



ต้นพญาया



ต้นพญาสัตบรรณ



ต้นก้นก้วยมหิดล

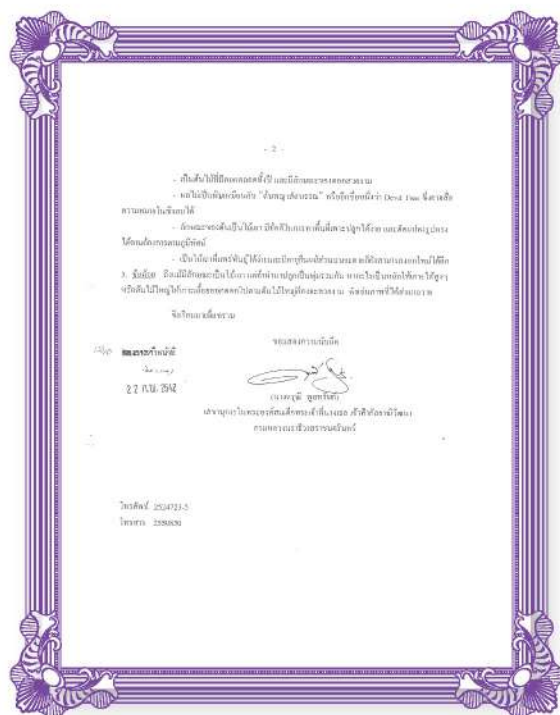
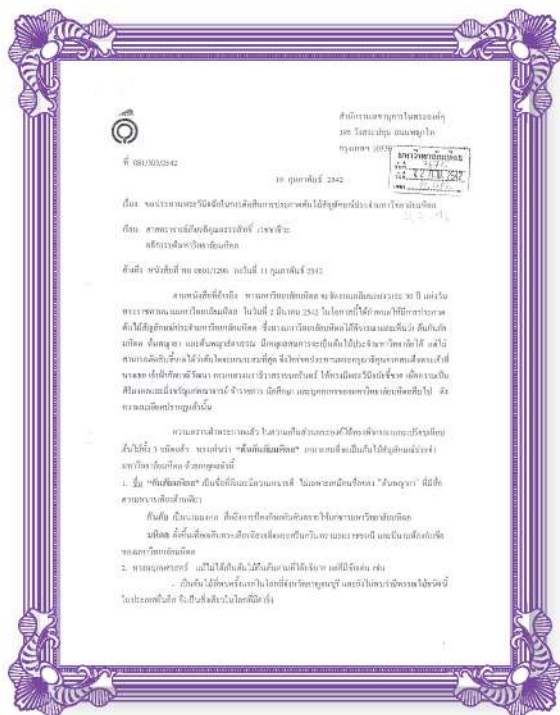
มหาวิทยาลัยมหิดล จึงเห็นสมควรเสนอขอประทานพระกรุณาธิคุณจาก **สมเด็จพระเจ้าพี่นางเธอ เจ้าฟ้ากัลยาณิวัฒนา กรมหลวงนราธิวาสราชนครินทร์** ให้ทรงมีพระวินิจฉัยตัดสินชี้ขาด เพื่อความเป็นสิริมงคล และมีงษ์ขวัญแก่ คณาจารย์ ข้าราชการ นักศึกษา และบุคลากรของมหาวิทยาลัยมหิดล สืบต่อไป

การประกวดต้นไม้อัญมณี ประจำมหาวิทยาลัยมหิดล



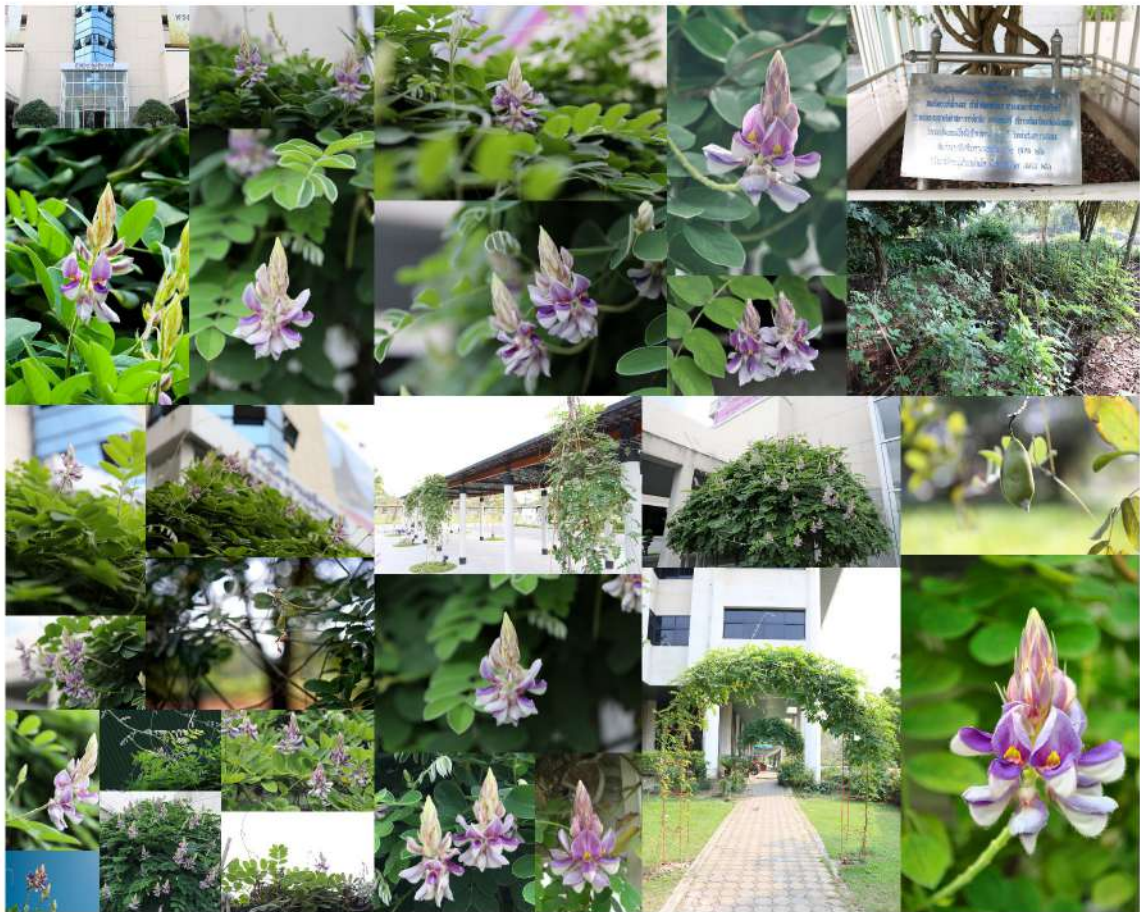
สมเด็จพระเจ้าพี่นางเธอ เจ้าฟ้ากัลยาณิวัฒนา กรมหลวงนราธิวาสราชนครินทร์ ได้ทรงมีพระวินิจฉัย และทรงเห็นว่าต้นกัญมณีมหิดลเหมาะสมที่จะเป็นต้นไม้อัญมณีประจำมหาวิทยาลัยมหิดล ผู้เสนอชื่อต้นกัญมณีมหิดลคือ คณาจารย์ภาควิชาพฤกษศาสตร์ คณะวิทยาศาสตร์ มหาวิทยาลัยมหิดล ร่วมกับ ศาสตราจารย์ วงศ์สถิตย์ ฉั่วกุล ภาควิชาเภสัชพฤกษศาสตร์และรองศาสตราจารย์นพมาศ สุนทรเจริญนนท์ ภาควิชาเภสัชวินิจฉัยคณะเภสัชศาสตร์ มหาวิทยาลัยมหิดล

หนังสือขอพระราชทานวินิจฉัย



หนังสือจากสำนักงานเลขานุการในพระองค์สมเด็จพระเจ้าพี่นางเธอ เจ้าฟ้ากัลยาณิวัฒนา
กรมหลวงนราธิวาสราชนครินทร์ ถึง มหาวิทยาลัยมหิดล

ประมวลภาพถ่าย “ดอกถัณฑ์ยมหิดล” ในมหาวิทยาลัยมหิดล



บทเพลง เกี่ยวกับ “กันภัยมหิดล”

หนังสือ วันมหิดล 2546

เจ้าของ : กองกิจการนักศึกษา
และสโมสรนักศึกษา
มหาวิทยาลัยมหิดล

ผู้จัดพิมพ์ : ชมรมเวทีไลฟ์
สโมสรนักศึกษาคณะสัตวแพทย์
มหาวิทยาลัยมหิดล



เพลง กันภัยมหิดล

กันภัย มหิดล หัวสกลนามมงคลประดับฟ้า
เอกมณีหนึ่งเดียวในโลก ม่วงอร่าม งามสง่า ตระการไกล
กันภัย มหิดล แหล่งสร้างคน ให้เป็นคน ให้เป็นไทย
เพื่อก้าวสู่ ความฝัน อันยิ่งใหญ่ พร้อมรวมใจ เป็นหนึ่งใน มวลประชา
ปณิธาน ในพระราชบิดา ปลกศรัทธา ฟัน้องดังทรงฝันใฝ่
กระแสน้ำคคี พร้อมยอมพลี เพื่อประชาไทย
ประกาศเกรียงไกรตลอดกาล
กันภัย มหิดล หลั่งเลือดชั้น น้ำเงินเข้มสมครสมาน
จะไหลนอง ป้องไทย พันภัยพาล คำสาบาน กังวานก้อง เพื่อผองไทย
กันภัย มหิดล จะแตกตัน และชูช่อ สว่างไสว



บนดินแดน มนุษยธรรม และน้ำใจ คงบานอยู่ในใจ เต็มภาคภูมิ
“ดินแดน มนุษยธรรม และน้ำใจ แห่งมหาวิทยาลัย เพื่อปวงชน”

บทเพลง เกี่ยวกับ “กันภัยมหิดล”

เนื้อร้อง,ทำนอง : ศุ บุญเลี้ยง
กีตาร์ : ประภาคาร ศรีช่วย
คำร้อง : ศุ บุญเลี้ยง
เจนจิรา โชติประทุม
ตรา การพัฒนา
เพชรดา วุฒิพาณิชย์กุล
ประสานเสียง : พัลลภ สິษฐ์เจริญ

บทเพลงพิเศษประพันธ์ในโอกาส
สร้างประติมากรรมดอกกันภัยมหิดล

เพลง ณ ศาลายา

ฝากใจเอาไว้ตรงนี้ ช่วยกันดูแลให้ดี
ต่อเติมความฝันที่มี ก็ปี ไม่ลืม ไม่เลื่อน
เก็บความ ผูกพัน เอาไว้ ชีวิตงอกงามเสมอ
ความรักหล่อเลี้ยงฉันเธอ ไม่เจอก็ยังห่วงใย
*ถิ่นเคยเรียนเคยพากเพียร เคยเหนื่อย เคยล่า
คำบิดา ทรงสอนรู้ค่า ปุถุภุมิ ปัญญา แผ่นดิน
ดอกกันภัย มหิดล จึงสื่อความหมาย
แทนความงาม เรียบง่าย ดอกใบ เป็นชุ่ม พุ่มสวย
**ศาลายา เป็นยิ่งกว่าที่พักใจ เป็นเหมือนบ้านคนห่างไกล
เป็นศูนย์รวมใจ ลูกมหิดล





ประติมากรรม “จากพระเมตตา สู่ปัญญาของแผ่นดิน”



สมเด็จพระเทพรัตนราชสุดาฯ
สยามบรมราชกุมารี
เสด็จพระราชดำเนิน
ทรงเปิดประติมากรรม
“จากพระเมตตา
สู่ปัญญาของแผ่นดิน”

เมื่อวันที่ 1 กันยายน พ.ศ. 2554 ในวโรกาส
เสด็จพระราชดำเนินเปิดอาคารศูนย์การเรียนรู้
มหิดล ณ มหาวิทยาลัยมหิดล ศาลายา

ประติมากรรมดังกล่าว ออกแบบโดย *อาจารย์วิจิตร อภิชาติเกรียงไกร* เป็นการจำลองโครง
“ดอกกันภัยมหิดล” ที่พร้อมจะผลิบาน ประกอบด้วยกลีบดอกเรียงสลับกัน ลายเส้นกลีบภายในกลางคล้ายการฉลุ
ประติมากรรมมีรูปทรงงดงามคล้ายพานพุ่มสักการะ สื่อถึงความจงรักภักดีและความซาบซึ้งในพระมหากรุณาธิคุณ
แห่งสถาบันพระมหากษัตริย์ช่อดอกนั้นรวมเอาดอกเล็กๆ ไว้ เมื่อผลิบานก็ค่อยๆ คลี่บานทีละชูด จากดอกล่างขึ้น
สู่เบื้องบน สื่อถึงความเจริญเติบโตอย่างเข้มแข็งและเป็นระบบตามลำดับชั้นอย่างสวยงามตามธรรมชาติ ภายใน
บรรจุดวงใจมหิดลสีทอง โดยมีความหมายถึงการพัฒนาก้าวหน้าไปพร้อมกับหัวใจที่เปี่ยมด้วยเมตตา ซึ่งจะได้รับ
การปกป้องคุ้มภัย

ประติมากรรม “จากพระเมตตา สู่ปัญญาของแผ่นดิน”



นอกจากนี้รูปทรงของประติมากรรม สามารถมองได้หลากหลายมิติ ทั้งมุมมองจากระดับต่ำถึงระดับสูง โดยเฉพาะมุมมองด้านสูงทำให้เห็นการซ้อนกันของกลีบดอกกันภัย ที่แสดงความรู้สึกถึงความสามัคคีกลมเกลียวประติมากรรมดังกล่าวผลิตขึ้นจากวัสดุ “ทองสัมฤทธิ์” ที่มีความหมายถึง ความสำเร็จ ซึ่งเป็นวัสดุที่ทรงคุณค่า และมีความคงทนถาวร ดังจะเห็นได้จากหลักฐานเครื่องมือสัมฤทธิ์ ในประวัติศาสตร์ที่มีอายุยืนยาว

ปรากฏมาถึงปัจจุบัน เฉากเช่นเดียวกับประติมากรรมกันภัยมหิตลสัมฤทธิ์ และจะตั้งตระหง่านเป็นสัญลักษณ์แห่งการระลึกถึงพระเมตตาแห่งราชินิกุลทุกพระองค์ ที่มีต่อมหาวิทยาลัยมหิดล จากอุดมการณ์ในการเป็นภูมิปัญญาของแผ่นดินที่เปี่ยมไปด้วยเมตตาธรรม อันจะยังยืนจนกลายเป็นความทรงจำอันงดงามไปตลอดกาล ประติมากรรม “จากพระเมตตา สู่ปัญญาของแผ่นดิน” เป็นเครื่องหมายเตือนใจให้สำนึกในพระมหากรุณาธิคุณ และตอกย้ำจิตวิญญาณแห่งความเป็นมหิตลที่ค้ำนึ่งถึงสาธารณะประโยชน์เพื่อให้บรรลุถึงพร้อมความเป็นมนุษย์อย่างแท้จริง





ภาพสีน้ำฝีพระหัตถ์ “รูปดอกกันภัยมหิดล”



ในวโรกาสที่สมเด็จพระเทพรัตนราชสุดาฯ สยามบรมราชกุมารี เสด็จพระราชดำเนินมาทรงเปิดอาคารศูนย์การเรียนรู้มหิดล เมื่อวันที่ 1 กันยายน พ.ศ. 2554 ทรงมีพระมหากษัตริย์คุณเสด็จมาทอดพระเนตร นิทรรศการของห้องจดหมายเหตุและพิพิธภัณฑ์ มหาวิทยาลัยมหิดล พร้อมพระราชทานภาพสีน้ำฝีพระหัตถ์รูปดอกกันภัยมหิดลด้วย



ภาพสีน้ำไฟพระหัตถ์ “รูปดอกกันภัยมหิดล”



ปัจจุบันภาพไฟพระหัตถ์จัดแสดง ณ บริเวณหอพระราชประวัติ สมเด็จพระบรมราชชนก พร้อมด้วยอุปกรณ์ทรงใช้ในการวาดภาพ นับเป็นภาพที่งดงามและมีคุณค่า เป็นสื่อสัญลักษณ์ให้ชาวมหิดลและประชาชนทั่วไปที่มาเยี่ยมชมนิทรรศการ ได้ร่วมกันภูมิใจและน้อมระลึกถึงพระมหากรุณาธิคุณในทุกพระองค์ ที่ทรงมีต่อมหาวิทยาลัยมหิดล และปวงชนชาวไทยตราบนานเท่านาน



บรรณานุกรม

- หนังสือ
- วงศ์สถิตย์ ฉวีกุล และคณะ (บรรณาธิการ). (2539). **สมุนไพรพื้นบ้านล้านนา**. กรุงเทพฯ : คณะเภสัชศาสตร์มหาวิทยาลัยมหิดล.
- วันมหิดล 2546**. (2546). นครปฐม : ชมรมเรื่อโลที่ สโมสรนักศึกษาแพทยศาสตร์ มหาวิทยาลัยมหิดล.
- มหาวิทยาลัยมหิดล. หอสมุดและคลังความรู้. (2556). **ความทรงจำแห่งมหาวิทยาลัยมหิดล**. กรุงเทพฯ : ฝ่ายจดหมายเหตุและพิพิธภัณฑ์ หอสมุดและคลังความรู้มหาวิทยาลัยมหิดล.
- วารสาร
- พระที่นั่งางาเสด็จงาน 30 ปี แห่งวันพระราชทานนาม (2542). *สารมหาวิทยาลัยมหิดล*, 24 (4), หน้า 1.
- 'กัญชามหิดล' ต้นไม้สัญลักษณ์ประจำมหาวิทยาลัยมหิดล (2542). *สารมหาวิทยาลัยมหิดล*, 24 (5), หน้า 1,3.
- 30 ปีแห่งวันพระราชทานนามมหาวิทยาลัยมหิดลกับกิจกรรมที่มีคุณค่าเพื่อสังคม (2542). *สารมหาวิทยาลัยมหิดล*, 24 (5), หน้า 10.
- สูจิบัตร
- มหาวิทยาลัยมหิดล. สำนักงานอธิการบดี. (2554). **พิธีเปิดอาคารประชาสัมพันธ์ อาคารศูนย์การเรียนรู้มหิดล พระราชานุสาวรีย์สมเด็จพระมหิตลาธิเบศร อดุลยเดชวิกรม พระบรมราชชนก และประติมากรรม "จากพระเมตตา สู่ปัญญาของแผ่นดิน."** (สูจิบัตร). นครปฐม : สำนักงานอธิการบดี มหาวิทยาลัยมหิดล.
- สารสนเทศที่สืบค้นจากเว็บไซต์
- เกษม จันทรประสงค์ และดร.จิรายุทธ จันทรประสงค์ (เจมิศิริวัฒน์). (2559). **ชมสวน : แลกเปลี่ยน เรียนรู้ ดูชีวิต**. [ออนไลน์]. แหล่งที่มา : <https://learn2be.wordpress.com/2009/03/16/ชมสวน/>. (วันที่สืบค้น 2 กุมภาพันธ์ 2559).
- ติดต่อ -การเดินทาง- แผนที่ แคนมхамงคล จ.กาญจนบุรี**. (2557). [ออนไลน์]. แหล่งที่มา : <http://www.bloggang.com/viewblog.php?id=jullao&date=29-01-2014&group=178&blog=3>. (วันที่สืบค้น 2 กุมภาพันธ์ 2559).
- น้อมรำลึกวันคล้ายวันสวรรคต 'สมเด็จพระย่า'**. (2559). [ออนไลน์]. แหล่งที่มา : <http://www.maefahluang-police.com/Today%20Mass%20HRH%20The%20Princess%20Mother's.htm>. (วันที่สืบค้น 14 มกราคม 2559).
- ประติมากรรม "กัญชามหิดล." (2554). "ศุ บุญเลี้ยง - บทเพลงพิเศษ ณ ศาลา (2554)." [ออนไลน์]. แหล่งที่มา : https://www.facebook.com/permalink.php?story_fbid=140351212713301&id=114466988608686. (วันที่สืบค้น 1 กุมภาพันธ์ 2559).
- มหาวิทยาลัยอัยยกราชธานี. คณะเภสัชศาสตร์. **ฐานข้อมูลสมุนไพร**. (2559). **กระแจะ**. [ออนไลน์]. แหล่งที่มา : <http://www.phargarden.com/main.php?action=viewpage&pid=6>. (วันที่สืบค้น 2 กุมภาพันธ์ 2559).
- สุขสันต์วันพุธ...จากที่มานาฯ กังแกโปรโมชัน (แผนกบันเทิงฯ)**. (2550). [ออนไลน์]. แหล่งที่มา : <http://topicstock.pantip.com/jatujak/topicstock/2007/04/J5328236/J5328236.html>. (วันที่สืบค้น 2 กุมภาพันธ์ 2559).
- ศิริวิมล แสงผล และ ทยา เจนจิตติกุล. (2559). **กัญชามหิดล: พรรณไม้สัญลักษณ์ของมหาวิทยาลัยมหิดล**. [ออนไลน์]. แหล่งที่มา : http://www.mahidol.ac.th/kanphai_mu.htm. (วันที่สืบค้น 5 มกราคม 2559).
- องค์การสวนพฤกษศาสตร์. **ฐานข้อมูลพรรณไม้**. (2559). **กัญชามหิดล**. [ออนไลน์]. แหล่งที่มา : [http://www.qsgb.org/database/botanic_book%20fu\(%20option/search_detail.asp?botanic_id=882](http://www.qsgb.org/database/botanic_book%20fu(%20option/search_detail.asp?botanic_id=882). (วันที่สืบค้น 11 กุมภาพันธ์ 2559).
- Naringi crenulata 10**. (2013). [ออนไลน์]. แหล่งที่มา : https://upload.wikimedia.org/wikipedia/commons/8/80/Naringi_crenulata_10.JPG. (วันที่สืบค้น 2 กุมภาพันธ์ 2559).
- Book Thanthip. (2554). **กัญชามหิดล โดย นศพ. PI'03**. [ออนไลน์]. แหล่งที่มา : https://www.youtube.com/watch?v=J0iAQ_Kmgw. (วันที่สืบค้น 11 กุมภาพันธ์ 2559).



ขอขอบคุณ

งานสื่อสารองค์กร กองบริหารงานทั่วไป
ห้องจดหมายเหตุศิริราช
ชมรมพุทธศาสตร์ มหาวิทยาลัยอัสสัมชัญ
สวัสดี จินตนา
เอกรินทร์ เอกอังเดรียวงศ์
อาทิตี ไคเลศ

จุมพล วัฒนชาภิวงศ์
อนันต์ วันเพ็ญกุล
อานนท์ ชีระวัฒน์กิติ
จงภัทร นมะภัทร
วรัญญา ขอบกุล
ชนกฤต ทองบริสุทธิ์

ศิริภูมิ สัมผัสธรรม



มหาวิทยาลัยมหิดล
Mahidol University



หอจดหมายเหตุและพิพิธภัณฑ์มหาวิทยาลัยมหิดล
MAHIDOL UNIVERSITY ARCHIVES AND MUSEUMS

<http://www.muarms.mahidol.ac.th/>