



# วันมหิดล

สมเด็จพระมหิตลาธิเบศร อดุลยเดชวิกรม พระบรมราชชนก ทรงมีส่วนสำคัญอย่างยิ่งในการสร้างรากฐานที่มั่นคงให้แก่ประเทศไทยในการพัฒนาไปสู่ความทันสมัย โดยเฉพาะอย่างยิ่งการบำเพ็ญพระกรณียกิจทางด้านการแพทย์และการสาธารณสุขนานัปการ เพื่อประโยชน์สุขแห่งมวลมนุษยชาติ โดยในปี พ.ศ. 2494 คณะกรรมการคณะแพทยศาสตร์ศิริราชพยาบาล มหาวิทยาลัยมหิดล ได้มีมติกำหนดให้วันที่ 24 กันยายน ของทุกปี เป็นวันระลึกถึงสมเด็จพระบรมราชชนก โดยขนานนามว่า “วันมหิดล”

ด้วยสำนึกในพระมหากรุณาธิคุณของสมเด็จพระบรมราชชนก มหาวิทยาลัยมหิดลและหน่วยงานต่าง ๆ ทั่วประเทศได้พร้อมใจกันจัดกิจกรรมเฉลิมพระเกียรติอย่างต่อเนื่อง เพื่อเผยแพร่พระเกียรติคุณให้ประจักษ์สืบต่อไป อาทิ การจัดสร้างพระราชานุสาวรีย์ การจัดพิพิธางพวงมาลาและจุดเทียนถวายราชสักการะ และการทำธงวันมหิดล เพื่อนำรายได้สมทบทุนช่วยผู้ป่วยยากไร้ ทั้งนี้ มหาวิทยาลัยมหิดลยังได้รับพระมหากรุณาธิคุณอันสูงสุดจากพระบาทสมเด็จพระเจ้าอยู่หัว ในการเสด็จพระราชดำเนินมาทรงวางพวงมาลาทุกปี จนถึง พ.ศ. 2520 และยังทรงพระกรุณาโปรดเกล้าฯ ให้พระบรมวงศานุวงศ์เสด็จพระราชดำเนินแทนพระองค์ต่อเนื่องถึงปัจจุบัน

สมเด็จพระบรมราชชนกทรงดำรงพระชนม์ชีพอันเป็นแบบอย่างแก่ปวงชน ทรงเสียสละทั้งความสุขและพระราชทรัพย์ส่วนพระองค์ เพื่อความปราศจากโรคของประชาชนโดยพระทัยอันบริสุทธิ์พระเกียรติคุณทั้งมวลนี้จะปรากฏอยู่เสมอสืบไปตราบนานเท่านาน









# 24 กันยายน

## วันคล้ายวันสวรรคตสมเด็จพระบรมราชชนก

สมเด็จพระมหิตลาธิเบศร อดุลยเดชวิกรม พระบรมราชชนก ทรงเป็นเจ้าของฟ้าที่ชาวไทยเคารพนับถือและเทิดทูนในพระมหากรุณาธิคุณของพระองค์เป็นล้นพ้น ทรงได้รับการถวายพระสมัญญานามเฉลิมพระเกียรติพระองค์ให้เป็นพระบิดาแห่งการแพทย์แผนปัจจุบันของไทย พระบิดาแห่งการสาธารณสุขไทย พระบิดาแห่งการสังคัมภีร์ของประเทศไทย พระประทีปแห่งการอนุรักษ์ทรัพยากรสัตว์น้ำของไทย และพระบิดาแห่งการอุดมศึกษาไทย โดยในระดับนานาชาติ องค์การการศึกษา วิทยาศาสตร์ และวัฒนธรรมแห่งสหประชาชาติ หรือ UNESCO ได้ประกาศพระเกียรติคุณให้เป็น “บุคคลดีเด่นทางด้านวัฒนธรรมระดับโลก” ในโอกาสครบ 100 ปี วันพระราชสมภพ

ด้านการแพทย์และการสาธารณสุขไทย สมเด็จพระบรมราชชนกทรงอุทิศพระองค์ในการบำเพ็ญพระราชกรณียกิจต่าง ๆ นานัปการ อาทิ ทรงพระราชทานทุนการศึกษาส่วนพระองค์ เช่น ทุนวิทยาศาสตร์แห่งแพทย์ และทุนเพื่อทำการสืบค้นคว้าและการสอนในโรงพยาบาลศิริราช สนับสนุนการศึกษาวิชาในต่างประเทศ ทรงเป็นผู้แทนของรัฐบาลไทยติดต่อกับมูลนิธิร็อกกีเฟลเลอร์ เพื่อการพัฒนาการแพทย์และการพยาบาลของไทยให้ได้มาตรฐานสากล ทรงพระราชทานทุนทรัพย์ รวมทั้งที่ดินและอาคารส่วนพระองค์ เพื่อขยายกิจการของโรงพยาบาลศิริราช ในการใช้เป็นสถานที่เรียน หอผู้ป่วย และหอพักนักศึกษา นอกจากนี้ยังทรงพระราชทานทุนทรัพย์แก่โรงพยาบาลแมคคอร์มิค เพื่อการจ้างแพทย์ชาวต่างประเทศ

พระราชกรณียกิจที่ทรงบำเพ็ญแก่วงการแพทย์และการสาธารณสุขไทยดังกล่าว ได้สร้างความเป็นปึกแผ่นให้แก่โรงเรียนแพทย์ และช่วยพัฒนาการเรียนการสอนและการผลิตแพทย์ให้เป็นไปอย่างมีประสิทธิภาพ อันเป็นรากฐานสำคัญไปสู่ความเจริญก้าวหน้าทัดเทียมอารยประเทศ ทั้งนี้ พระองค์ยังทรงเป็นประทีปนำทางแก่ผู้เฝ้าการศึกษาและประกอบวิชาชีพต่าง ๆ ทรงมีพระราชจริยาวัตรที่งดงามเปี่ยมด้วยพระเมตตาต่อปวงชนชาวไทยอย่างหาที่เปรียบมิได้

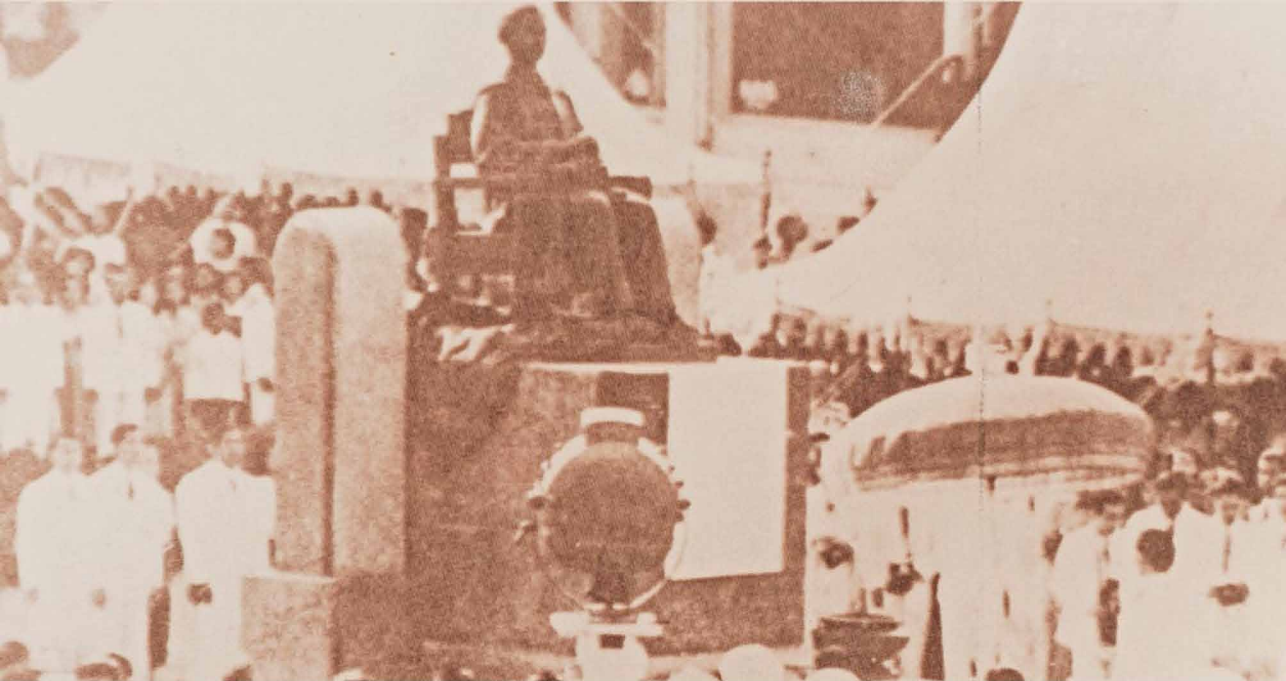
นับว่าสมเด็จพระบรมราชชนกทรงอุทิศพระวรกาย และทรงงานอย่างหนักเพื่อประโยชน์สุขของประชาชนชาวไทยตลอดพระชนม์ชีพโดยแท้ กระทั่งในปี พ.ศ. 2472 ทรงประชวรด้วยโรคฝีบิดในพระยกณะ (ตับ) และโรคพระวัณกะ (ไต) พิกการกำเริบประชวรอยู่ 4 เดือน มีโรคแทรกซ้อน คือ พระอาการบวมหน้าในพระปัสผาสะ (ปอด) และพระหทัยวาย สิ้นพระชนม์เมื่อวันที่ 24 กันยายน พ.ศ. 2472 เวลา 16.45 น. พระชนมายุ 37 ปี 8 เดือน 23 วัน

# จุดเริ่มต้น “วันมหิดล”

การขนานนามวันที่ 24 กันยายน เป็นวันสำคัญ คือ “วันมหิดล” เพื่อเป็นการถวายราชสักการะและแสดงความกตัญญูตงเวทิตาต่อสมเด็จพระมหิตลาธิเบศร อดุลยเดชวิกรม พระบรมราชชนก สืบเนื่องมาจากเหตุการณ์สำคัญเมื่อปี พ.ศ. 2493 ในช่วงเวลาดังกล่าว คณะแพทยศาสตร์ศิริราชพยาบาล ร่วมกับผู้ที่เคยได้รับพระกรุณาธิคุณจากพระองค์และศิษย์เก่าศิริราช จัดสร้างพระราชนุสาวรีย์สมเด็จพระบรมราชชนกขึ้น เพื่อประดิษฐานบริเวณใจกลางคณะ ด้วยสำนึกในพระกรุณาธิคุณที่ทรงบำเพ็ญพระกรณียกิจนานัปการ เพื่อประโยชน์สุขของปวงชนชาวไทย โดยได้รับพระมหากรุณาธิคุณจากพระบาทสมเด็จพระเจ้าอยู่หัว เสด็จพระราชดำเนินมาทรงเปิดพระราชนุสาวรีย์ ในวันที่ 27 เมษายน พ.ศ. 2493

ต่อมาเมื่อวันที่ 24 กันยายน ซึ่งเป็นวันคล้ายวันสวรรคตในปีเดียวกัน คณะกรรมการสโมสรมหาวิทยาลัยแพทยศิริราช นำโดยนายบุญเริ่ม สิงหนेत्र นายกลสมุสรมหาวิทยาลัยแพทย และนางสาวชัชฎา ปรักกะมะกุล หัวหน้านักศึกษาพยาบาล ได้นำนักศึกษาแพทย์และนักศึกษาพยาบาลตั้งแถวไปตามถนนจักรพงษ์บริเวณด้านหน้าพระราชนุสาวรีย์ จากนั้นหัวหน้านักศึกษาเป็นผู้แทนวางพวงมาลา นักศึกษาทุกคนจุดธูปเทียนสักการะและถวายความเคารพ ผู้แทนนักศึกษาอ่านฉันทน์ “ทูลกระหม่อมสดุดีอศิรวาท” ซึ่งประพันธ์โดย นายภูเก็ท วาจนนท์ (นักศึกษาแพทย์) หลังจากนั้น ศ.นพ. สูด แสงวิเชียร และ ศ.นพ. เดิม บุนนาค วางพวงมาลาในนามคณะแพทยศาสตร์ศิริราชพยาบาล เหตุการณ์ครั้งนี้นับเป็นจุดเริ่มต้นของ “วันมหิดล”

ปีต่อมา พ.ศ. 2494 คณะกรรมการคณะแพทยศาสตร์ศิริราชพยาบาล มีมติกำหนดให้วันที่ 24 กันยายน เป็นวันรำลึกถึงสมเด็จพระบรมราชชนกเป็นประจำทุกปี และขนานนามว่า “วันมหิดล” การจัดงานในวันที่ 24 กันยายน พ.ศ. 2494 จึงเป็นการจัดงาน “วันมหิดล” อย่างเป็นทางการครั้งแรก





สัทกุลวิกิเ็ดฉันท 19  
ทูลกระท่อมสดุดีสรวาท

ประพันธ์โดย นศพ.ภูเก็ด วาจานนท์



กรมสงขดานครินทร์ระบิลวรพระนาม	
อาเกียรณ์พระเกียรติงาม	ประวัติ
เจ้าฟ้าฉั้วรยศอรุสปียกษัตริย์	
สมเด็จพระพันวัสสา-	สตรี
แต่ถ่อมองดีกิตติสงพะวงรฐะทวี	
ราษฎรพิบประสพศรี	สุขา
มากสิ่งทรัพย์ ธ ประทานประมาณคนหนา	
นำเพ็ญกุศลมา	มิวาย
หวังแพทย์ค่าสตรัตรีราชเจริญกิจขยาย	
อาพาธพยาธิหาย	ขจิต
ติดต่อมุสนิธิทูลกระท่อม ฐ ปฎิบัติ	
เพื่อแพทย์ ณ แพนน้ำจ-	จุนัน

ได้เทียมเท่าตุงเขา ณ แดนวิทิศอัน จำเริญประตาสรรพ์	วิชา
ทรงอุตทูนกุศบุตรและแม่กุศธิดา เรียนดีและมีมา-	นะจิตต์
สั่งเรียนต่างรัฐเศวตศิษกรตีวิทย์ ด้วยทุนพระองค์ผลิต	พิศาล
ตลอดานี้ ณ ติลปิระจวมมฤตวารี เข้ามาทวิวาทกราน	พระองค์
ด้วยดวงจิตตระดิกสำนึกนิตยคง รู้คุณกรุณทรง	ประทาน
ด้วยนีนวมกรจบศิโรตมส่मान ทางกายแสดงการ	ชุติ
ด้วยคำคารวะสาระศัพทส่ตติ สักการวาที	เสถียร
ดอกไม้มาดยรูปและรูปปรุณเทียน ควนกลินถวิลเวียน	สวรรค์
สูวิญญาน ฐ ประจักษ์ตระหนกนยอนันต์ เข้ามาทวิวาทวัน-	ทนาฯ

ได้เทียมเท่าตุงเขา ณ แดนวิทิศอัน จำเริญประตาสรรพ์	วิชา
ทรงอุตทูนกุศบุตรและแม่กุศธิดา เรียนดีและมีมา-	นะจิตต์
สั่งเรียนต่างรัฐเขตวิเศษกรตีวิทย์ ด้วยทุนพระองค์ผลิต	พิศาล
ตลอดานี้ ณ ดิถีประจวมมฤตวารี เข้ามาทวิวาทกราน	พระองค์
ด้วยดวงจิตตระดิกสำนึกนิตยคง รู้คุณกรุณทรง	ประทาน
ด้วยนวิวนบกรจบศิโรตมส่मान ทางกายแสดงการ	ชุติ
ด้วยคำดารวะสาระศัพทส่ตุติ สักการวาที	เสถียร
ดอกไม้มาดยรูปและรูปปรุณเทียน ควนกลิ่นถวิลเวียน	สวรรค์
สูวิญญาน ฐ ประจักษ์ตระหนกนยอนันต์ เข้ามาทวิวาทวัน-	ทนาฯ



## พิธีวางพวงมาลาถวายราชสักการะ เนื่องใน “วันมหิดล”

พิธีวางพวงมาลาถวายราชสักการะพระราชนุสาวรีย์สมเด็จพระบรมราชชนก จัดเป็นพิธีหลวงครั้งแรกเมื่อวันที่ 24 กันยายน พ.ศ. 2496 โดยพระบาทสมเด็จพระเจ้าอยู่หัว เสด็จพระราชดำเนินพร้อมด้วยสมเด็จพระนางเจ้าสิริกิติ์ พระบรมราชินีนาถ สมเด็จพระราชชนนีศรีสังวาลย์ และสมเด็จพระพี่นางเธอ เจ้าฟ้ากัลยาณิวัฒนา มายังโรงพยาบาลศิริราช ทรงพระราชสักการะ และทรงวางพวงมาลาพระราชนุสาวรีย์สมเด็จพระบรมราชชนกเป็นครั้งแรก นับจากนั้นงานวันมหิดล จึงถือเป็นพิธีหลวง โดยพระบาทสมเด็จพระเจ้าอยู่หัวทรงมีพระมหากรุณาธิคุณ เสด็จพระราชดำเนินมาทรงวางพวงมาลาถวายราชสักการะทุกปี จนถึง พ.ศ. 2520 หลังจากนั้นได้ทรงพระกรุณาโปรดเกล้าฯ ให้พระบรมวงศานุวงศ์เสด็จพระราชดำเนินแทนพระองค์มาทรงวางพวงมาลาเป็นประจำทุกปีจนถึงปัจจุบัน

นอกจากพิธีหลวงดังกล่าว หน่วยงานต่างๆ ที่เกี่ยวข้องได้จัดกิจกรรมเฉลิมพระเกียรติเนื่องในวันมหิดลหลากหลายรูปแบบ อาทิ พิธีบำเพ็ญกุศล พิธีวางพวงมาลาของโรงเรียนแพทย์และหน่วยงานทางการแพทย์และสาธารณสุขทั่วประเทศ กิจกรรมตักบาตรอาหารแห้ง พิธีจุดเทียนถวายราชสักการะและร่วมร้องเพลงเกิดพระนามมหิดลบริเวณหน้าพระราชนุสาวรีย์ การจัดทำและจำหน่ายธงที่ระลึกวันมหิดล การประกวดเรียงความเฉลิมพระเกียรติ การแสดงสุนทรพจน์เฉลิมพระเกียรติ กิจกรรมจัดหารายได้ช่วยเหลือผู้ป่วยยากไร้ กิจกรรมสาธารณประโยชน์ของนักศึกษาและหน่วยงานต่างๆ การจัดรายการพิเศษวันมหิดลทางสถานีวิทยุโทรทัศน์ให้ความรู้และตอบปัญหาสุขภาพแก่ประชาชน และการจัดตั้งทุนวันมหิดล









## ลำดับเหตุการณ์พิธีวางพวงมาลาเนื่องในวันมหิดล 24 กันยายน

ปี	พระนาม/นาม ในพิธีวางพวงมาลา
พ.ศ. 2496	พระบาทสมเด็จพระเจ้าอยู่หัว พร้อมด้วย สมเด็จพระนางเจ้า พระบรมราชินีนาถ สมเด็จพระราชชนนีศรีสังวาลย์ และสมเด็จพระพี่นางเธอ เจ้าฟ้ากัลยาณิวัฒนา
พ.ศ. 2497	พระบาทสมเด็จพระเจ้าอยู่หัว
พ.ศ. 2498	พระบาทสมเด็จพระเจ้าอยู่หัว
พ.ศ. 2499	พระบาทสมเด็จพระเจ้าอยู่หัว พร้อมด้วย สมเด็จพระนางเจ้า พระบรมราชินีนาถ
พ.ศ. 2500	พระบาทสมเด็จพระเจ้าอยู่หัว
พ.ศ. 2501	พระบาทสมเด็จพระเจ้าอยู่หัว พร้อมด้วย สมเด็จพระนางเจ้า พระบรมราชินีนาถ
พ.ศ. 2502	พระบาทสมเด็จพระเจ้าอยู่หัว พร้อมด้วย สมเด็จพระนางเจ้า พระบรมราชินีนาถ
พ.ศ. 2503	สมเด็จพระราชชนนีศรีสังวาลย์ ผู้สำเร็จราชการแทนพระองค์
พ.ศ. 2504	พระบาทสมเด็จพระเจ้าอยู่หัว พร้อมด้วย สมเด็จพระนางเจ้า พระบรมราชินีนาถ
พ.ศ. 2505	สมเด็จพระราชชนนีศรีสังวาลย์
พ.ศ. 2506	พระบาทสมเด็จพระเจ้าอยู่หัว พร้อมด้วย สมเด็จพระนางเจ้า พระบรมราชินีนาถ
พ.ศ. 2507	สมเด็จพระราชชนนีศรีสังวาลย์
พ.ศ. 2508	สมเด็จพระเจ้าลูกยาเธอ เจ้าฟ้าวิรัชวงกรณ์
พ.ศ. 2509	สมเด็จพระราชชนนีศรีสังวาลย์
พ.ศ. 2510	พระบาทสมเด็จพระเจ้าอยู่หัว พร้อมด้วย สมเด็จพระนางเจ้า พระบรมราชินีนาถ
พ.ศ. 2511	พระบาทสมเด็จพระเจ้าอยู่หัว พร้อมด้วย สมเด็จพระนางเจ้า พระบรมราชินีนาถ
พ.ศ. 2512	พระบาทสมเด็จพระเจ้าอยู่หัว พร้อมด้วย สมเด็จพระนางเจ้า พระบรมราชินีนาถ
พ.ศ. 2513	พระบาทสมเด็จพระเจ้าอยู่หัว
พ.ศ. 2514	พระบาทสมเด็จพระเจ้าอยู่หัว พร้อมด้วย สมเด็จพระนางเจ้า พระบรมราชินีนาถ
พ.ศ. 2515	พระบาทสมเด็จพระเจ้าอยู่หัว
พ.ศ. 2516	พระบาทสมเด็จพระเจ้าอยู่หัว พร้อมด้วย สมเด็จพระนางเจ้า พระบรมราชินีนาถ
พ.ศ. 2517	พระบาทสมเด็จพระเจ้าอยู่หัว พร้อมด้วย สมเด็จพระนางเจ้า พระบรมราชินีนาถ
พ.ศ. 2518	พระบาทสมเด็จพระเจ้าอยู่หัว พร้อมด้วย สมเด็จพระนางเจ้า พระบรมราชินีนาถ
พ.ศ. 2519	พระบาทสมเด็จพระเจ้าอยู่หัว
พ.ศ. 2520	พระบาทสมเด็จพระเจ้าอยู่หัว
พ.ศ. 2521	สมเด็จพระบรมโอรสาธิราชฯ สยามมกุฎราชกุมาร

ปี	พระนาม/นาม ในพิธีวางพวงมาลา
พ.ศ. 2522	สมเด็จพระบรมโอรสาธิราชฯ สยามมกุฎราชกุมาร พร้อมด้วย พระเจ้าวรวงศ์เธอ พระองค์เจ้าโสมสวลี พระวรชายา
พ.ศ. 2523	สมเด็จพระบรมโอรสาธิราชฯ สยามมกุฎราชกุมาร พร้อมด้วย พระเจ้าวรวงศ์เธอ พระองค์เจ้าโสมสวลี พระวรชายา
พ.ศ. 2524	สมเด็จพระบรมโอรสาธิราชฯ สยามมกุฎราชกุมาร พร้อมด้วย พระเจ้าวรวงศ์เธอ พระองค์เจ้าโสมสวลี พระวรชายา
พ.ศ. 2525	สมเด็จพระบรมโอรสาธิราชฯ สยามมกุฎราชกุมาร
พ.ศ. 2526	ฯพณฯ ท่าน นายสัญญา ธรรมศักดิ์ ประธานองคมนตรี
พ.ศ. 2527	สมเด็จพระบรมโอรสาธิราชฯ สยามมกุฎราชกุมาร
พ.ศ. 2528	สมเด็จพระบรมโอรสาธิราชฯ สยามมกุฎราชกุมาร
พ.ศ. 2529	สมเด็จพระเทพรัตนราชสุดาฯ สยามบรมราชกุมารี
พ.ศ. 2530	สมเด็จพระเทพรัตนราชสุดาฯ สยามบรมราชกุมารี
พ.ศ. 2531	สมเด็จพระบรมโอรสาธิราชฯ สยามมกุฎราชกุมาร
พ.ศ. 2532	สมเด็จพระเทพรัตนราชสุดาฯ สยามบรมราชกุมารี
พ.ศ. 2533	สมเด็จพระเทพรัตนราชสุดาฯ สยามบรมราชกุมารี
พ.ศ. 2534	สมเด็จพระบรมโอรสาธิราชฯ สยามมกุฎราชกุมาร
พ.ศ. 2535	สมเด็จพระบรมโอรสาธิราชฯ สยามมกุฎราชกุมาร
พ.ศ. 2536	สมเด็จพระบรมโอรสาธิราชฯ สยามมกุฎราชกุมาร
พ.ศ. 2537	สมเด็จพระบรมโอรสาธิราชฯ สยามมกุฎราชกุมาร
พ.ศ. 2538	สมเด็จพระเจ้าลูกเธอ เจ้าฟ้าจุฬาภรณวลัยลักษณ์ อัครราชกุมารี
พ.ศ. 2539	สมเด็จพระบรมโอรสาธิราชฯ สยามมกุฎราชกุมาร พร้อมด้วย สมเด็จพระเจ้าลูกเธอ เจ้าฟ้าจุฬาภรณวลัยลักษณ์ อัครราชกุมารี
พ.ศ. 2540	สมเด็จพระบรมโอรสาธิราชฯ สยามมกุฎราชกุมาร
พ.ศ. 2541	สมเด็จพระบรมโอรสาธิราชฯ สยามมกุฎราชกุมาร
พ.ศ. 2542	สมเด็จพระบรมโอรสาธิราชฯ สยามมกุฎราชกุมาร
พ.ศ. 2543	สมเด็จพระบรมโอรสาธิราชฯ สยามมกุฎราชกุมาร
พ.ศ. 2544	สมเด็จพระบรมโอรสาธิราชฯ สยามมกุฎราชกุมาร
พ.ศ. 2545	สมเด็จพระบรมโอรสาธิราชฯ สยามมกุฎราชกุมาร
พ.ศ. 2546	· สมเด็จพระบรมโอรสาธิราชฯ สยามมกุฎราชกุมาร ณ คณะแพทยศาสตร์ศิริราชพยาบาล · พระเจ้าวรวงศ์เธอ พระองค์เจ้าโสมสวลี พระวรราชทินนัดตามาตุ ณ คณะสาธารณสุขศาสตร์
พ.ศ. 2547	· สมเด็จพระบรมโอรสาธิราชฯ สยามมกุฎราชกุมาร ณ คณะแพทยศาสตร์ศิริราชพยาบาล · พระเจ้าวรวงศ์เธอ พระองค์เจ้าโสมสวลี พระวรราชทินนัดตามาตุ ณ คณะสาธารณสุขศาสตร์

ปี	พระนาม/นาม ในพิธีวางพวงมาลา
พ.ศ. 2548	<ul style="list-style-type: none"> <li>สมเด็จพระบรมโอรสาธิราชฯ สยามมกุฎราชกุมาร ณ คณะแพทยศาสตร์ศิริราชพยาบาล</li> <li>พระเจ้าวรวงศ์เธอ พระองค์เจ้าโสมสวลี พระวรราชทินนิตตามาด ณ คณะสาธารณสุขศาสตร์</li> </ul>
พ.ศ. 2549	<ul style="list-style-type: none"> <li>สมเด็จพระบรมโอรสาธิราชฯ สยามมกุฎราชกุมาร พร้อมด้วย พระเจ้าหลานเธอ พระองค์เจ้าพัชรกิติยาภา และพระเจ้าหลานเธอ พระองค์เจ้าทีปังกรรัศมีโชติ</li> <li>พระเจ้าวรวงศ์เธอ พระองค์เจ้าโสมสวลี พระวรราชทินนิตตามาด ณ คณะสาธารณสุขศาสตร์</li> </ul>
พ.ศ. 2550	<ul style="list-style-type: none"> <li>สมเด็จพระบรมโอรสาธิราชฯ สยามมกุฎราชกุมาร พร้อมด้วย พระเจ้าหลานเธอ พระองค์เจ้าสิริวัณณวรีนารีรัตน์</li> <li>พระเจ้าวรวงศ์เธอ พระองค์เจ้าโสมสวลี พระวรราชทินนิตตามาด ณ คณะสาธารณสุขศาสตร์</li> </ul>
พ.ศ. 2551	<ul style="list-style-type: none"> <li>สมเด็จพระบรมโอรสาธิราชฯ สยามมกุฎราชกุมาร ณ คณะแพทยศาสตร์ศิริราชพยาบาล</li> <li>พระเจ้าวรวงศ์เธอ พระองค์เจ้าโสมสวลี พระวรราชทินนิตตามาด ณ คณะสาธารณสุขศาสตร์</li> </ul>
พ.ศ. 2552	<ul style="list-style-type: none"> <li>สมเด็จพระบรมโอรสาธิราชฯ สยามมกุฎราชกุมาร ณ คณะแพทยศาสตร์ศิริราชพยาบาล</li> <li>พระเจ้าวรวงศ์เธอ พระองค์เจ้าโสมสวลี พระวรราชทินนิตตามาด ณ คณะสาธารณสุขศาสตร์</li> </ul>
พ.ศ. 2553	<ul style="list-style-type: none"> <li>สมเด็จพระบรมโอรสาธิราชฯ สยามมกุฎราชกุมาร ณ คณะแพทยศาสตร์ศิริราชพยาบาล</li> <li>พระเจ้าวรวงศ์เธอ พระองค์เจ้าโสมสวลี พระวรราชทินนิตตามาด ณ คณะสาธารณสุขศาสตร์</li> </ul>
พ.ศ. 2554	<ul style="list-style-type: none"> <li>สมเด็จพระบรมโอรสาธิราชฯ สยามมกุฎราชกุมาร ณ คณะแพทยศาสตร์ศิริราชพยาบาล</li> <li>สมเด็จพระเจ้าลูกเธอ เจ้าฟ้าจุฬาภรณวลัยลักษณ์ อัครราชกุมารี ณ คณะแพทยศาสตร์ศิริราชพยาบาล</li> <li>พระเจ้าวรวงศ์เธอ พระองค์เจ้าโสมสวลี พระวรราชทินนิตตามาด ณ คณะสาธารณสุขศาสตร์</li> </ul>
พ.ศ. 2555	<ul style="list-style-type: none"> <li>สมเด็จพระบรมโอรสาธิราชฯ สยามมกุฎราชกุมาร ณ คณะแพทยศาสตร์ศิริราชพยาบาล</li> <li>พระเจ้าวรวงศ์เธอ พระองค์เจ้าโสมสวลี พระวรราชทินนิตตามาด ณ คณะสาธารณสุขศาสตร์</li> </ul>
พ.ศ. 2556	<ul style="list-style-type: none"> <li>สมเด็จพระบรมโอรสาธิราชฯ สยามมกุฎราชกุมาร ณ คณะแพทยศาสตร์ศิริราชพยาบาล</li> <li>พระเจ้าวรวงศ์เธอ พระองค์เจ้าโสมสวลี พระวรราชทินนิตตามาด ณ คณะสาธารณสุขศาสตร์</li> </ul>
พ.ศ. 2557	<ul style="list-style-type: none"> <li>สมเด็จพระบรมโอรสาธิราชฯ สยามมกุฎราชกุมาร ณ คณะแพทยศาสตร์ศิริราชพยาบาล</li> <li>พระเจ้าวรวงศ์เธอ พระองค์เจ้าโสมสวลี พระวรราชทินนิตตามาด ณ คณะสาธารณสุขศาสตร์</li> </ul>
พ.ศ. 2558	<ul style="list-style-type: none"> <li>สมเด็จพระบรมโอรสาธิราชฯ สยามมกุฎราชกุมาร ณ คณะแพทยศาสตร์ศิริราชพยาบาล</li> <li>พระเจ้าวรวงศ์เธอ พระองค์เจ้าโสมสวลี พระวรราชทินนิตตามาด ณ คณะสาธารณสุขศาสตร์</li> </ul>



เกร็ดเรื่องเล่า

# วันมหิดล

นับว่าเป็นพระมหากรุณาธิคุณอย่างหาที่สุดมิได้  
ที่พระบาทสมเด็จพระเจ้าอยู่หัว และพระบรมวงศานุวงศ์  
ได้เสด็จพระราชดำเนินมาในการประกอบพิธีวางพวงมาลา  
ถวายราชสักการะสมเด็จพระบรมราชชนก  
ที่มหาวิทยาลัยมหิดลเป็นประจำทุกปี

ในที่นี้จึงขอประมวลภาพบรรยากาศ  
และเกร็ดเรื่องเล่าต่าง ๆ  
มานำเสนอ เพื่อน้อมรำลึกถึง  
เหตุการณ์สำคัญเหล่านั้นอีกครั้ง

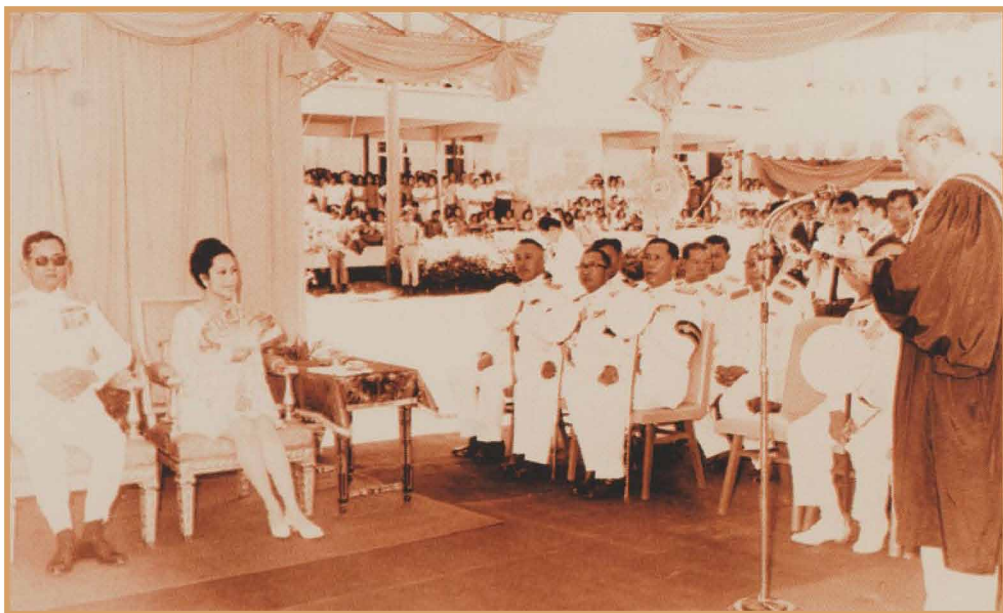


### **พ.ศ. 2503**

วันที่ 24 กันยายน พ.ศ. 2503 สมเด็จพระราชชนนีศรีสังวาลย์ ผู้สำเร็จราชการแทนพระองค์ ได้เสด็จมาทรงวางพวงมาลา ถวายบังคมพระราชนุสาวรีย์สมเด็จพระบรมราชชนก และในปีนี้ มหาวิทยาลัยแพทยศาสตร์ ได้จัดให้มีการบริจาคเงินช่วยเหลือผู้ป่วยยากไร้ โดยมีการมอบธงวันมหิดลให้เป็นที่ระลึก ซึ่งได้ทำติดต่อกันทุกปีจนถึงปัจจุบัน สมเด็จพระราชชนนีศรีสังวาลย์ เสด็จพระราชดำเนินมาในวันมหิดล รวม 5 ครั้ง คือ ปี พ.ศ. 2496 พ.ศ. 2503 พ.ศ. 2505 พ.ศ. 2507 และ พ.ศ. 2509 (ภาพประกอบ ปี พ.ศ. 2507)

### **พ.ศ. 2508**

สมเด็จพระเจ้าลูกยาเธอ เจ้าฟ้าเพชรรัตนกษัตริย์ศรีเสด็จพระราชดำเนินแทนพระองค์ เนื่องในงานพิธี “วันมหิดล” ณ โรงพยาบาลศิริราช ปี พ.ศ. 2508 เป็นปีแรก



## พ.ศ. 2512

วันที่ 24 กันยายน พ.ศ. 2512 พระบาทสมเด็จพระเจ้าอยู่หัว และสมเด็จพระนางเจ้าฯ พระบรมราชินีนาถ เสด็จพระราชดำเนินมายังโรงพยาบาลศิริราชเนื่องใน “วันมหิดล” ไปทรงวางพวงมาลา และถวายบังคมพระรูปสมเด็จพระบรมราชชนก จากนั้นเสด็จมาประทับพระราชอาสน์ในระโงมพิธิ เพื่อพระราชทานปริญญาบัตรเป็นปีแรกที่จัดในวันมหิดล จากนั้นได้กำหนดให้พิธีพระราชทานปริญญาบัตร จัดตรงกับวันมหิดล เป็นประจำทุกปี จนถึงปี พ.ศ 2520



## พ.ศ. 2515

ในปี พ.ศ. 2515 พระบาทสมเด็จพระเจ้าอยู่หัวเสด็จพระราชดำเนิน มายังโรงพยาบาลศิริราช เนื่องใน “วันมหิดล” พิธีพระราชทานปริญญาบัตร และเป็นองค์ประธานในพิธีเปิดตึกพิพิธภัณฑ์และห้องปฏิบัติการเรื่องราวก่อนประวัติศาสตร์ “สุด แสงวิเชียร”







## พ.ศ. 2521

พระบาทสมเด็จพระเจ้าอยู่หัวทรงพระกรุณาโปรดเกล้าฯ ให้สมเด็จพระบรมโอรสาธิราชฯ สยามมกุฎราชกุมาร เสด็จพระราชดำเนินแทนพระองค์ เนื่องในงานพิธี “วันมหิดล” ณ โรงพยาบาลศิริราช ในปี พ.ศ. 2521 จากนั้น พระบาทสมเด็จพระเจ้าอยู่หัว ทรงโปรดเกล้าฯ ให้พระบรมวงศานุวงศ์เสด็จฯ แทนพระองค์ในปีต่อ ๆ มาจนถึงปัจจุบัน (ภาพประกอบ ปี พ.ศ. 2536 พ.ศ. 2537 พ.ศ. 2544 และ พ.ศ. 2546)



## พ.ศ. 2529

วันที่ 24 กันยายน พ.ศ. 2529 พระบาทสมเด็จพระเจ้าอยู่หัว ได้ทรงพระกรุณาโปรดเกล้าฯ ให้ สมเด็จพระสังฆราชเจ้าพรหมมุนี เจ้าคณะสงฆ์ธรรมยุติกนิกาย สมเด็จพระสังฆราชเจ้าพรหมมุนี เจ้าคณะสงฆ์ธรรมยุติกนิกาย สมเด็จพระสังฆราชเจ้าพรหมมุนี เจ้าคณะสงฆ์ธรรมยุติกนิกาย เสด็จพระราชดำเนินแทนพระองค์ มาในงานพิธี “วันมหิดล” ณ โรงพยาบาลศิริราช เป็นปีแรก จากนั้นได้เสด็จพระราชดำเนินมาในปี พ.ศ. 2530 พ.ศ. 2532 และ พ.ศ. 2533 (ภาพประกอบ ปี พ.ศ. 2532)



## พ.ศ. 2539

โรงพยาบาลศิริราชได้รับพระกรุณาธิคุณจากสมเด็จพระเจ้าลูกเธอ เจ้าฟ้าจุฬาภรณวลัยลักษณ์ อัครราชกุมารี ทรงรับเป็นองค์ประธานการจัดงาน “วันมหิดล” เพื่อจัดหารายได้ช่วยเหลือผู้ป่วยผู้ยากไร้ ดังนั้นในวันที่ 24 กันยายน จึงได้ถวายรายงานในฐานะองค์ประธานการจัดงาน ต่อสมเด็จพระบรมโอรสาธิราชฯ สยามมกุฎราชกุมาร ซึ่งเสด็จพระราชดำเนินแทนพระบาทสมเด็จพระเจ้าอยู่หัว มาเป็นประธานในงานพิธี “วันมหิดล”







## พ.ศ. 2546

พระเจ้าวรวงศ์เธอ พระองค์เจ้าโสมสวลี พระวรราชทินนิตดา มาตุ เสด็จไปยังคณะสาธารณสุขศาสตร์ มหาวิทยาลัยมหิดล เขตราชเทวี กรุงเทพมหานคร ทรงวางพวงมาลาถวายราชสักการะพระราชนุสาวรีย์สมเด็จพระบรมราชชนก เนื่องใน "วันมหิดล" เป็นปีแรก จากนั้นเสด็จพระราชดำเนินมาเป็นประจำทุกปีจนถึงปัจจุบัน (ภาพประกอบ ปี พ.ศ. 2548 และ พ.ศ. 2550)



## พ.ศ. 2550

วันที่ 24 กันยายน พ.ศ. 2550 พระบาทสมเด็จพระเจ้าอยู่หัว ทรงพระกรุณาโปรดเกล้าฯ ให้ สมเด็จพระบรมโอรสาธิราชฯ สยามมกุฎราชกุมาร เสด็จฯแทนพระองค์ไปทรงวางพวงมาลาลักการะพระราชนุสาวรีย์ สมเด็จพระบรมราชชนก เนื่องในวันมหิดล โดยมีสมเด็จพระเจ้าลูกเธอ เจ้าฟ้าจุฬาภรณวลัยลักษณ์ อัครราชกุมารี เฝ้าทูลละอองพระบาทรับเสด็จ และรับพระราชทานโล่ที่ระลึก ในฐานะองค์ประธานจัดงานหารายได้เนื่องใน “วันมหิดล” ซึ่งพระเจ้าหลานเธอ พระองค์เจ้าสิริวัณณวรีนารีรัตน์ โดยเสด็จในการดังกล่าวด้วย









ศึกษาศาสตร์

ปี

ศาสตราจารย์

ช

๑๐๐ ปี



# พระราชานุสาวรีย์ สมเด็จพระมหิตลาธิเบศร อดุลยเดชวิกรม พระบรมราชชนก ณ คณะแพทยศาสตร์ศิริราชพยาบาล มหาวิทยาลัยมหิดล

สถานที่ตั้ง ประวัติ	บริเวณลานด้านหน้าศาลาศิริราช 100 ปี โรงพยาบาลศิริราช พระบาทสมเด็จพระเจ้าอยู่หัวเสด็จพระราชดำเนินไปทรงเปิดพระราชานุสาวรีย์ เมื่อวันที่ 27 เมษายน พ.ศ. 2493 จากนั้นในปี พ.ศ. 2496 เสด็จฯ พร้อมด้วยสมเด็จพระนางเจ้าฯ พระบรมราชินีนาถ และสมเด็จพระเจ้าพี่นางเธอ เจ้าฟ้ากัลยาณิวัฒนา กรมหลวงนราธิวาสราชนครินทร์ มาทรงวางพวงมาลาถวายราชสักการะพระราชานุสาวรีย์สมเด็จพระบรมราชชนก ณ คณะแพทยศาสตร์ศิริราชพยาบาล มหาวิทยาลัยมหิดล เป็นครั้งแรก จนถึงปี พ.ศ. 2520 หลังจากนั้นทรงพระกรุณาโปรดเกล้าฯ ให้พระบรมวงศานุวงศ์เสด็จพระราชดำเนินแทนพระองค์มาทรงวางพวงมาลาเป็นประจำทุกปี
ลักษณะ	พระรูปหล่อโลหะสัมฤทธิ์ ขนาดสูงกว่าพระองค์จริงเล็กน้อย ความสูงประมาณ 2 เมตร ประทับพระเก้าอี้ ฉลองพระองค์ครุย พระหัตถ์วางบนตำราแพทย์ซึ่งตั้งบนพระเพลา ประดิษฐานบนแท่นฐาน มีพุ่มโลหะประดับทั้ง 2 ข้าง ด้านหน้าแท่นฐานมีโลหะหล่อเป็นแผ่นผ้าทิพย์รูปผ้าคาด ตรงกลางเป็นอักษรพระนามาภิไธย ด้านหลังเป็นแผ่นโลหะหล่อจารึก พระราชานุสาวรีย์ตั้งอยู่บนลานรูปวงกลม ลดหลั่นกันเป็นชั้นๆ
ผู้ออกแบบ ประติมากร	ศาสตราจารย์ศิลป์ พีระศรี นายสนั่น ศิลากรณ์







## พระราชานุสาวรีย์ สมเด็จพระมหิตลาธิเบศร อดุลยเดชวิกรม พระบรมราชชนก ณ สภานักงานอธิการบดี มหาวิทยาลัยมหิดล

สถานที่ตั้ง  
ประวัติ

บริเวณโถงอาคารของสำนักงานอธิการบดี มหาวิทยาลัยมหิดล ศาลายา พระราชานุสาวรีย์สมเด็จพระบรมราชชนก ณ สำนักงานอธิการบดี มหาวิทยาลัยมหิดล ศาลายา เดิมประดิษฐานอยู่ ณ บริเวณห้องโถงทางขึ้นอาคารสำนักงานอธิการบดี เชียงสะพานสมเด็จพระปิ่นเกล้า ผังธนบุรี โดยพระบาทสมเด็จพระเจ้าอยู่หัว ได้เสด็จพระราชดำเนินพร้อมด้วยสมเด็จพระนางเจ้าฯ พระบรมราชินีนาถ มาทรงทำพิธีเปิดพระราชานุสาวรีย์เมื่อวันที่ 18 กรกฎาคม พ.ศ. 2531 ภายหลังเมื่อมหาวิทยาลัยมีนโยบายย้ายที่ทำการมายังศาลายา จึงได้จัดให้มีพิธีอัญเชิญพระบรมรูป สมเด็จพระบรมราชชนก มายังอาคารสำนักงานอธิการบดี ที่ศาลายา ในวันที่ 10 กุมภาพันธ์ พ.ศ. 2542 และจัดพิธีบวงสรวงเพื่อทำการประดิษฐานพระราชานุสาวรีย์ในวันที่ 25 กุมภาพันธ์ พ.ศ. 2542

ลักษณะ

พระรูปหล่อด้วยทองบรอนซ์รมดำ ขนาดเท่าพระองค์จริง พระอิริยาบถยืน ฉลองพระองค์ครุยมหาวิทยาลัยฮาร์วาร์ด พระหัตถ์ซ้ายถือหมวกแบบพระอูฐะ พระกรขวาปล่อยตรงพระหัตถ์ถือม้วนปริญญาบัตร ประดิษฐานบนแท่นฐาน

ประติมากร

คุณไช่มุกด์ ชูโต



# พระราชานุสาวรีย์ สมเด็จพระมหิตลาธิเบศร อดุลยเดชวิกรม พระบรมราชชนก ณ คณะสาธารณสุขศาสตร์ มหาวิทยาลัยมหิดล

สถานที่ตั้ง

หน้าอาคารสาธารณสุขวิศิษฐ์ (อาคาร 1) คณะสาธารณสุขศาสตร์ มหาวิทยาลัยมหิดล

ประวัติ

เนื่องในวาระครบรอบ 100 ปี แห่งวันพระราชสมภพสมเด็จพระบรมราชชนก เมื่อวันที่ 1 มกราคม พ.ศ. 2535 คณะสาธารณสุขศาสตร์ ได้จัดสร้างพระราชานุสาวรีย์สมเด็จพระบรมราชชนกขึ้น เพื่อเป็นการเฉลิมพระเกียรติและน้อมรำลึกถึงพระมหากรุณาธิคุณ อันประจักษ์ผลแห่งคุณความหาศาลในวงการสาธารณสุข โดยในระหว่างการก่อสร้าง เครือข่ายสถาบันการศึกษาสาธารณสุขศาสตร์ 4 สถาบัน คือ มหาวิทยาลัยมหิดล มหาวิทยาลัยบูรพา มหาวิทยาลัยสุโขทัยธรรมาธิราช และ มหาวิทยาลัยขอนแก่น ได้ร่วมกันเสนอขอพระราชทานพระบรมราชานุญาต จากพระบาทสมเด็จพระเจ้าอยู่หัวฯ ในการถวายพระราชสมัญญานามแด่สมเด็จพระบรมราชชนก เป็น “พระบิดาแห่งการสาธารณสุขไทย” และได้รับพระบรมราชานุญาตให้ถวายพระราชสมัญญา ตามหนังสือสำนักราชเลขาธิการ ที่ รล 0003/2883 ลงวันที่ 23 กุมภาพันธ์ พ.ศ. 2536

การก่อสร้างพระราชานุสาวรีย์นั้น ยังได้รับพระมหากรุณาธิคุณ จากสมเด็จพระศรีนครินทราบรมราชชนนีและสมเด็จพระเจ้าพี่นางเธอเจ้าฟ้ากัลยาณิวัฒนา กรมหลวงนราธิวาสราชนครินทร์ พระราชทานทุนทรัพย์ส่วนพระองค์สมทบทุนการก่อสร้าง พระองค์ละ ๓๐๐,๐๐๐ บาท โดย สมเด็จพระเทพรัตนราชสุดาฯ สยามบรมราชกุมารี เสด็จทรงเป็นองค์ประธานในพิธีวางศิลาฤกษ์พระราชานุสาวรีย์ เมื่อวันที่ 9 มกราคม พ.ศ. 2535 และสมเด็จพระเจ้าพี่นางเธอเจ้าฟ้ากัลยาณิวัฒนา กรมหลวงนราธิวาสราชนครินทร์ เสด็จเป็นองค์ประธานในพิธีเปิดพระราชานุสาวรีย์ ในวันที่ 10 กันยายน พ.ศ. 2538 เพื่อให้บุคคลากร นักศึกษา และประชาชนได้รำลึกถึงพระมหากรุณาธิคุณในสมเด็จพระมหิตลาธิเบศร อดุลยเดชวิกรม พระบรมราชชนก “พระบิดาแห่งการสาธารณสุขไทย”

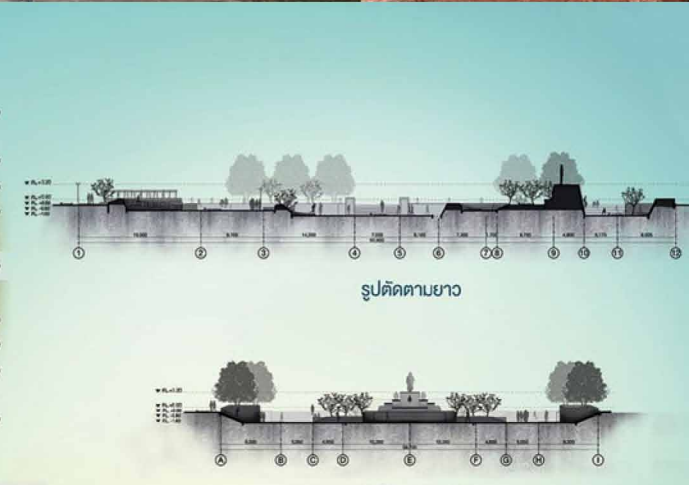
ลักษณะ

พระรูปหล่อด้วยทองสัมฤทธิ์ ขนาดเท่าพระองค์จริง ฉลองพระองค์ครุย พระหัตถ์ซ้ายทรงถือตำรา ประทับพระเก้าอี้ ประดิษฐานบนแท่นฐาน

ออกแบบ/ปั้นหล่อ กรมศิลปากร







# พระราชานุสาวรีย์ สมเด็จพระมหิตลาธิเบศร อดุลยเดชวิกรม พระบรมราชชนก “มหาวิทยาลัยมหิดล วิทยาเขตกาญจนบุรี”

**สถานที่ตั้ง** หน้าอาคารเรียนรวม มหาวิทยาลัยมหิดล วิทยาเขตกาญจนบุรี

**ประวัติ** มหาวิทยาลัยมหิดล วิทยาเขตกาญจนบุรี ได้ดำเนินโครงการจัดสร้างพระราชานุสาวรีย์สมเด็จพระบรมราชชนกขึ้น เพื่อเป็นพื้นที่เชิงสัญลักษณ์ในการน้อมระลึกถึงพระมหากรุณาธิคุณของสมเด็จพระบรมราชชนกที่ทรงอุทิศพระวรกายเพื่อการพัฒนาคุณภาพชีวิตของพลสกนิกรชาวไทย พระราชานุสาวรีย์เปรียบเสมือนศูนย์รวมทางจิตใจของชาวมหิดลและประชาชนจังหวัดกาญจนบุรี โดยบริเวณนี้จะใช้เป็นสถานที่สำคัญในการประกอบพิธีถวายราชสักการะในวันมหิดลและโอกาสสำคัญต่างๆ พร้อมทั้งเปิดให้ประชาชนเข้ามาสักการะบูชา

มหาวิทยาลัยมหิดล วิทยาเขตกาญจนบุรี จัดสรรงบประมาณส่วนหนึ่งไว้เป็นทุนในการจัดสร้างพระราชานุสาวรีย์ และอีกส่วนหนึ่งได้มาจากการมีส่วนร่วมและความศรัทธาของชาวมหิดลและประชาชนในการบริจาคเงินสมทบทุน

**ลักษณะ** พระรูปหล่อด้วยโลหะสัมฤทธิ์ มีขนาดหนึ่งเท่าครึ่งจากพระองค์จริง

**ประติมากร** นายฐานิตพัฒนา สังเคราะห์



## กำเนิด “ธงวันมหิดล”

ในปี พ.ศ. 2503 ศ.นพ. ภาสกร จาติกวณิช ผู้อำนวยการโรงพยาบาลศิริราชในขณะนั้น ได้เสนอให้มีการจำหน่ายธงวันมหิดลใน “วันมหิดล” เพื่อให้ประชาชนได้มีส่วนช่วยเหลือผู้ป่วย ยากไร้ของโรงพยาบาล โดยมีความเห็นว่า “ขณะนี้โรงพยาบาลศิริราชได้ดำเนินกิจการ ช่วยเหลือประชาชนอยู่มาก จนประชาชนมีความปรารถนาที่จะช่วยกิจการของโรงพยาบาล เป็นการตอบแทนบ้าง บางคนที่มีทุนทรัพย์น้อย ไม่กล้าที่จะมาบริจาค เกรงทางการจะเห็น เป็นอย่างอื่นไป ฉะนั้นถ้าจะกระทำการใดให้ประชาชนได้ร่วมมือกันคนละเล็กคนละน้อย ไม่ให้ ถึงกับเป็นภาระแก่ประชาชน เข้าใจว่าจะได้รับความร่วมมือจากประชาชนเป็นอย่างดี ฉะนั้น คณะฯ จึงได้ขอร้องชักชวนให้นักศึกษาทั้งฝ่ายแพทย์และพยาบาลออกทำการเรียไร่เรื่องใน วันมหิดลเพียงครั้งเดียวในปีหนึ่ง ๆ การเรียไร่ คณะฯ ได้ทำเป็นธงวันมหิดลแตกต่างกับเงินที่บริจาค”



ธงวันมหิดลในปีแรกเป็นผืนผ้าสีเขียวแบบสามเหลี่ยม ตรงกลางประดับพระฉายาลักษณ์ พระราชานุสาวรีย์สมเด็จพระบรมราชชนก พิมพ์ด้วยสีเขียว ดำเนินการออกแบบและจ้าง ทำธงพร้อมกับเขียนป้ายโฆษณา โดย นพ. นันทวัน พรหมผลิน และคุณทอง สมิงชัย ใน สมัยนั้น ธงขนาดกลางรับบริจาค 10 บาท มีธงเล็กทำด้วยริบบิ้นรับบริจาค 1 บาท นักศึกษา ทุกหมู่เหล่าในศิริราชช่วยกันออกไปรับบริจาค โดยได้รับผลตอบแทนที่ดีเกินคาด มีหลาย ๆ ท่าน ทั้งชาวไทยและชาวต่างประเทศมีจิตศรัทธาบริจาคกันเกินกว่าราคาธงหลายร้อยเท่า



การจำหน่ายธงวันมหิดลทำติดต่อกันตลอดมา มีผู้ศรัทธาและบริจาคเงินมากขึ้นตามลำดับ จนถึง พ.ศ. 2513 จึงเริ่มรับบริจาคในรายการพิเศษทางสถานีวิทยุโทรทัศน์ เงินบริจาคจากการจำหน่ายธงวันมหิดลได้นำมาช่วยผู้ป่วยยากไร้เป็นจำนวนมาก โดยส่วนหนึ่งนำมาจัดซื้อเครื่องมือทางการแพทย์ อุปกรณ์ทางการแพทย์และสิ่งอำนวยความสะดวกต่าง ๆ แก่ผู้ป่วยยากไร้และด้อยโอกาสของโรงพยาบาลศิริราช อาทิ เครื่องช่วยหายใจสำหรับเด็กแรกเกิดถึงผู้ใหญ่ เครื่องอบฆ่าเชื้อห้องด้วยไฮโดรเจนเปอร์ออกไซด์ และเครื่องให้ความอบอุ่นทารกชนิดควบคุมอุณหภูมิโดยอัตโนมัติ

ภายหลังธงวันมหิดลได้เปลี่ยนเป็นใช้ผืนผ้าที่มีสีตรงกับวันมหิดลในปีนั้น ประดับพระฉายาลักษณ์พระราชานุสาวรีย์สมเด็จพระบรมราชชนก และปีพ.ศ. ตรงกลางผืนผ้า นอกจากนี้ มีการจัดทำสติ๊กเกอร์มอบเป็นของที่ระลึกแทนธงวันมหิดลจากทุกคณะสถาบัน ร่วมแรงร่วมใจกันสามัคคีทำธงขึ้นด้วยความศรัทธาในสมเด็จพระบรมราชชนก และจิตมุ่งมั่นเสียสละสร้างประโยชน์เพื่อส่วนรวม อันเป็นการดำเนินตามรอยเบื้องพระยุคลบาทแห่งสมเด็จพระบรมราชชนกอย่างแท้จริง



# วิธีการทำธงวันมหิดล



- 1 สกรีนผ้าประดับพระฉายาลักษณ์พระราชาhusสาวรีย์สมเด็จพระบรมราชชนก
- 2 ซอลคขาวซีดเส้นแบ่งเป็นรูปสามเหลี่ยม พร้อมตัดตามรอยที่แบ่ง
- 3 ตกแต่งให้สวยงามด้วยกรรไกรซิกแซก
- 4 นำผ้าธงที่ได้มาเย็บจักรเพื่อใส่ก้านธง
- 5 เย็บรอยเชือกทำหูผ้าธงและใส่ก้านธง พร้อมกับนำเชือกที่ผูกไว้มาร้อยเข้ากับก้าน
- 6 ตรวจสอบคุณภาพพออย่างพิถีพิถันแล้วบรรจุธงเข้าถุงเตรียมมอบแก่ผู้ใจบุญ











## เอกสารอ้างอิง

50 ปีในหลวงกับศิริราช. อนันต์พันธ์ อิ่มพูลทรัพย์ และสุรางค์ วิเศษมณี. บรรณาธิการ: กรุงเทพฯ : คณะแพทยศาสตร์ศิริราชพยาบาลมหาวิทยาลัยมหิดล, 2539. เกิดพระนาม มหิดล : เนื่องในโอกาส “40 ปี พระราชทานนามมหาวิทยาลัยมหิดล” 2 มีนาคม พ.ศ. 2552. วิกัลย์ พงศ์พันธ์านนท์, บรรณาธิการ. กรุงเทพฯ : มหาวิทยาลัยมหิดล, 2552.

มหิดลสาร. (2552). วันมหิดล, 34 (10), หน้า 20.

\_\_\_\_\_. (2553). วันมหิดล, 35 (10), หน้า 15.

\_\_\_\_\_. (2554). วันมหิดล, 36 (10), หน้า 15.

สารมหาวิทยาลัยมหิดล. (2540). วันมหิดล, 22 (19), หน้า 1.

\_\_\_\_\_. (2543). วันมหิดล, 25 (16), หน้า 9.

\_\_\_\_\_. (2544). วันมหิดล, 26 (18), หน้า 1.

\_\_\_\_\_. (2545). วันมหิดล, 27 (18), หน้า 1.

\_\_\_\_\_. (2546). วันมหิดล, 28 (18), หน้า 1.

\_\_\_\_\_. (2546). วันมหิดล, 28 (19), หน้า 7.

\_\_\_\_\_. (2547). วันมหิดล, 29 (19), หน้า 6.

\_\_\_\_\_. (2548). วันมหิดล, 30 (19), หน้า 6.

\_\_\_\_\_. (2548). วันมหิดล, 30 (21), หน้า 6.

\_\_\_\_\_. (2549). วันมหิดล, 31 (16), หน้า 1, 7

\_\_\_\_\_. (2550). วันมหิดล, 32 (19), หน้า 1, 7.

คณะแพทยศาสตร์ศิริราชพยาบาล. (2551). สมเด็จพระบรมโอรสาธิราชฯ สเด็จพระองค์พร้อมด้วยพระเจ้าวรวงศ์เธอ พระองค์เจ้าศรีรัศมิ์ พระวรชายาฯ ไปทรงประกอบพิธีเนื่องในวันมหิดล. เข้าถึงได้จาก [http://www.si.mahidol.ac.th/th/hotnews\\_detail.asp?hn\\_id=273](http://www.si.mahidol.ac.th/th/hotnews_detail.asp?hn_id=273). (วันที่สืบค้น 18 สิงหาคม 2558).

คณะแพทยศาสตร์ศิริราชพยาบาล. (2554). สมเด็จพระบรมโอรสาธิราชฯ สยามมกุฎราชกุมาร เสด็จพระราชดำเนินแทนพระองค์ ไปทรงวางพวงมาลาถวายราชสักการะพระราชนุสาวรีย์สมเด็จพระมหิตลาธิเบศร อดุลยเดชวิกรม พระบรมราชชนก เนื่องใน “วันมหิดล” ที่โรงพยาบาลศิริราช. เข้าถึงได้จาก [http://www.si.mahidol.ac.th/th/hotnews\\_detail.asp?hn\\_id=863](http://www.si.mahidol.ac.th/th/hotnews_detail.asp?hn_id=863) (วันที่สืบค้น 18 สิงหาคม 2558).

คณะแพทยศาสตร์ศิริราชพยาบาล. (2554). สมเด็จพระบรมโอรสาธิราชฯ สยามมกุฎราชกุมาร เสด็จพระราชดำเนินแทนพระองค์ ไปทรงวางพวงมาลาถวายราชสักการะพระราชนุสาวรีย์สมเด็จพระมหิตลาธิเบศร อดุลยเดชวิกรม พระบรมราชชนก เนื่องใน “วันมหิดล” ที่โรงพยาบาลศิริราช. เข้าถึงได้จาก [http://www.si.mahidol.ac.th/th/hotnews\\_detail.asp?hn\\_id=863](http://www.si.mahidol.ac.th/th/hotnews_detail.asp?hn_id=863) (วันที่สืบค้น 18 สิงหาคม 2558).

คณะแพทยศาสตร์ศิริราชพยาบาล. (2555). สมเด็จพระบรมโอรสาธิราชฯ สยามมกุฎราชกุมาร เสด็จพระราชดำเนินแทนพระองค์พร้อมด้วย พระเจ้าวรวงศ์เธอ พระองค์เจ้าศรีรัศมิ์ พระวรชายาฯ ทรงวางพวงมาลาถวายราชสักการะพระราชนุสาวรีย์ฯ เนื่องในวันมหิดล. เข้าถึงได้จาก [http://www.si.mahidol.ac.th/th/hotnews\\_detail.asp?hn\\_id=1157](http://www.si.mahidol.ac.th/th/hotnews_detail.asp?hn_id=1157). (วันที่สืบค้น : 18 สิงหาคม 2558).

คณะแพทยศาสตร์ศิริราชพยาบาล. วันมหิดล 24 กันยายน. เข้าถึงได้จาก <http://www1.si.mahidol.ac.th/mahidoliday/>. (วันที่สืบค้น : 18 สิงหาคม 2558).

คณะแพทยศาสตร์ศิริราชพยาบาล. ภาพกิจกรรมการท่ามมหิดล กิจกรรม Overnight ครั้งแรก.

เข้าถึงได้จาก <http://www1.si.mahidol.ac.th/mahidoliday/node/26>. (วันที่สืบค้น : 18 สิงหาคม 2558).

ธงประจำพระองค์. เข้าถึงได้จาก <https://th.wikipedia.org/wiki/ธงประจำพระองค์>. (วันที่สืบค้น : 18 สิงหาคม 2558).

สำนักประชาสัมพันธ์. หมายกำหนดการวันมหิดล. เข้าถึงได้จาก <http://oldwebsite.ohm.go.th/searchsheet.list.php?get=1&offset=38640>. (วันที่สืบค้น : 18 สิงหาคม 2558).

## ขอขอบคุณ

ขอจดหมายเหตุศิริราช  
งานถ่ายภาพทางการแพทย์ สถานเทคโนโลยีศึกษาแพทยศาสตร์  
งานประชาสัมพันธ์ กองบริหารงานทั่วไป  
งานสื่อสารองค์กรและเทคโนโลยีสารสนเทศ  
มหาวิทยาลัยมหิดล วิทยาเขตกาญจนบุรี

เดโช บุรณบรรพต ศิริภูมิ ลัพพิกุลธรรม นราวุฒิ สุวรรณัง  
เพชรดา ลูติยาภรณ์ เบญจพล ศุภพร สมนนัส วงศ์ชัยชนะ  
พยนต์ สุานะสถิรกุล ธนกร ตีร์รัตนบุตร จงภัทร นมะภัทร



มหาวิทยาลัยมหิดล  
Mahidol University



หอจดหมายเหตุและพิพิธภัณฑ์มหาวิทยาลัยมหิดล  
MAHIDOL UNIVERSITY ARCHIVES AND MUSEUMS