



# มหาวิทยาลัย แพทยศาสตร์

รุ่งอรุณ ❖ ก่อนเก่า ❖ เรามหิดล



นิทรรศการเนื่องในวันพระราชทานนาม  
มหาวิทยาลัยมหิดล ประจำปี 2563

โดย

ฝ่ายจดหมายเหตุและพิพิธภัณฑ์  
หอสมุดและคลังความรู้มหาวิทยาลัยมหิดล



มหาวิทยาลัยมหิดล  
หอสมุดและคลังความรู้



มหาวิทยาลัยมหิดล  
กองจดหมายเหตุและพิพิธภัณฑ์

# มหาวิทยาลัย แพทยศาสตร์

2486



- สถาปนา “มหาวิทยาลัยแพทยศาสตร์” ภายใต้สังกัดกระทรวงสาธารณสุขขึ้น โดยแยกคณะแพทยศาสตร์และศิริราชพยาบาล จุฬาลงกรณ์มหาวิทยาลัย แผนกอิสระทันตแพทยศาสตร์ แผนกอิสระเภสัชกรรมศาสตร์ และแผนกอิสระสัตวแพทยศาสตร์ มาเป็นคณะแพทยศาสตร์และศิริราชพยาบาล คณะทันตแพทยศาสตร์ คณะเภสัชกรรมศาสตร์ และคณะสัตวแพทยศาสตร์ ในมหาวิทยาลัยแพทยศาสตร์

2490



- สถาปนาคณะแพทย์แห่งใหม่ในมหาวิทยาลัยแพทยศาสตร์ขึ้น และตั้งชื่อว่า “คณะแพทยศาสตร์โรงพยาบาลจุฬาลงกรณ์”

2491



- จัดตั้ง “คณะสาธารณสุขศาสตร์ มหาวิทยาลัยแพทยศาสตร์”

2497



- โอนย้าย “คณะสัตวแพทยศาสตร์ มหาวิทยาลัยแพทยศาสตร์” ไปอยู่ในสังกัดมหาวิทยาลัยเกษตรศาสตร์

2499



- คณะแพทยศาสตร์และศิริราชพยาบาล แบ่งออกเป็น โรงเรียนแพทย์ โรงเรียนพยาบาลผดุงครรภ์และอนามัย (คณะพยาบาลศาสตร์ มหาวิทยาลัยมหิดล ปัจจุบัน) และโรงพยาบาลศิริราช

2500



- จัดตั้ง “คณะเทคนิคการแพทย์ มหาวิทยาลัยแพทยศาสตร์” ขึ้น อย่างเป็นทางการ

2501



- จัดตั้งโรงเรียนเตรียมวิทยาศาสตร์การแพทย์ ต่อมาเปลี่ยนชื่อเป็น “คณะวิทยาศาสตร์การแพทย์ มหาวิทยาลัยแพทยศาสตร์” (คณะวิทยาศาสตร์ มหาวิทยาลัยมหิดล ในปัจจุบัน)

2502



- โอนมหาวิทยาลัยแพทยศาสตร์ไปสังกัดสำนักนายกรัฐมนตรี
- จัดตั้ง “คณะแพทยศาสตร์เชียงใหม่” อย่างเป็นทางการ และเปิดโรงเรียนพยาบาลผดุงครรภ์และอนามัยขึ้นที่จังหวัดเชียงใหม่

2503



- จัดตั้ง “คณะอายุรศาสตร์เขตร้อน มหาวิทยาลัยแพทยศาสตร์” (คณะเวชศาสตร์เขตร้อน มหาวิทยาลัยมหิดล ในปัจจุบัน)
- เปลี่ยนชื่อคณะแพทยศาสตร์เชียงใหม่ เป็นคณะแพทยศาสตร์โรงพยาบาลนครเชียงใหม่

2507



- จัดตั้ง “บัณฑิตวิทยาลัย” ในมหาวิทยาลัยแพทยศาสตร์

2508



- จัดตั้ง “คณะแพทยศาสตร์โรงพยาบาลรามธิบดี มหาวิทยาลัยแพทยศาสตร์”
- โอนคณะแพทยศาสตร์โรงพยาบาลนครเชียงใหม่ ไปสังกัดในมหาวิทยาลัยเชียงใหม่ (คณะแพทยศาสตร์ มหาวิทยาลัยเชียงใหม่ และคณะพยาบาลศาสตร์ มหาวิทยาลัยเชียงใหม่ ในปัจจุบัน)
- เปิด “โรงเรียนกายภาพบำบัด” โดยแยกมาจากภาควิชาสรีรศาสตร์ออร์โธปิดิกส์และกายภาพบำบัด คณะแพทยศาสตร์ศิริราชพยาบาล (คณะกายภาพบำบัด มหาวิทยาลัยมหิดล ในปัจจุบัน)

2510



- โอนย้ายคณะแพทยศาสตร์โรงพยาบาลจุฬาลงกรณ์ไปยังจุฬาลงกรณ์มหาวิทยาลัย และเปลี่ยนชื่อภายหลังเป็น “คณะแพทยศาสตร์ จุฬาลงกรณ์มหาวิทยาลัย”

2511



- จัดตั้ง “คณะทันตแพทยศาสตร์พญาไท” และ “คณะเภสัชศาสตร์พญาไท” ในมหาวิทยาลัยแพทยศาสตร์

2512



- พระบาทสมเด็จพระมหาภูมิพลอดุลยเดชมหาราช บรมนาถบพิตร พระราชทานนาม “มหิดล” เป็นชื่อของมหาวิทยาลัย แทนชื่อมหาวิทยาลัยแพทยศาสตร์ โดยมี ศ. นพ.ชัชวาล โสถานนท์ ดำรงตำแหน่งอธิการบดีคนแรกของมหาวิทยาลัยมหิดล

# ทำเนียบผู้บริหาร มหาวิทยาลัยแพทยศาสตร์



ผู้บัญชาการมหาวิทยาลัยแพทยศาสตร์  
กระทรวงสาธารณสุข

2485



ศาสตราจารย์ พระอภัยนันทราชพิศาล (กำจร พलगูร)  
12 มีนาคม พ.ศ. 2485 - 16 เมษายน พ.ศ. 2488

2488



ศาสตราจารย์ นายแพทย์เฉลิม พรหมมาส  
17 เมษายน พ.ศ. 2488 - 15 กันยายน พ.ศ. 2500

2500



ศาสตราจารย์ หลวงพิณพาทย์พิทยาเกท (พิณ เมืองแมน)  
16 กันยายน พ.ศ. 2500 - 15 สิงหาคม พ.ศ. 2501

2501



ศาสตราจารย์ นายแพทย์สวัสดิ์ แดงสว่าง  
16 สิงหาคม พ.ศ. 2501 - 2 กันยายน พ.ศ. 2502

อธิการบดีมหาวิทยาลัยแพทยศาสตร์  
สำนักนายกรัฐมนตรี

2502



ศาสตราจารย์ นายแพทย์สวัสดิ์ แดงสว่าง  
3 กันยายน พ.ศ. 2502 - 2 มิถุนายน พ.ศ. 2507

2507



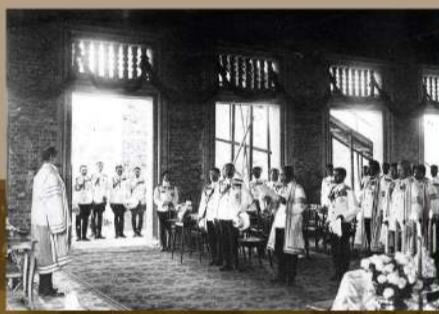
ศาสตราจารย์ นายแพทย์ชัชวาล โอสถานนท์  
3 มิถุนายน พ.ศ. 2507 - 8 ธันวาคม พ.ศ. 2512

# ก่อนอรุณรุ่ง แสงฉาย



จากพระราชปณิธานของพระบาทสมเด็จพระปรมินทรมหาจุฬาลงกรณ์ พระจุลจอมเกล้าเจ้าอยู่หัว ในการสร้างสถานพยาบาล เพื่อให้การรักษาผู้ป่วยใน ทุกชนชั้น จึงได้ก่อกำเนิด “โรงศิริราชพยาบาล” ขึ้นในปี พ.ศ. 2431

จากนั้นเพื่อเพิ่มบุคลากรที่จะมาปฏิบัติงานในโรงศิริราชพยาบาลสำหรับ ดูแลรักษาคนป่วยที่มาใช้บริการ จึงได้เกิด “โรงเรียนแพทยากร” ขึ้นในปี พ.ศ. 2436 จากนั้นได้มีการขยายการเรียนการสอนและเปลี่ยนชื่อเป็น “โรงเรียนราชแพทยาลัย” ในปี พ.ศ. 2443 ตามลำดับ



ต่อมาเมื่อมีการสถาปนาจุฬาลงกรณ์มหาวิทยาลัยแล้ว ในปี พ.ศ. 2460 จึงได้รวมโรงเรียนราชแพทยาลัย ซึ่งเวลานั้นเป็นแผนกหนึ่งใน โรงเรียนข้าราชการพลเรือนของพระบาทสมเด็จพระจุลจอมเกล้าเจ้าอยู่หัว เป็น “คณะแพทยศาสตร์แห่งจุฬาลงกรณ์มหาวิทยาลัย” และต่อมาได้เปลี่ยนชื่อเป็น “คณะแพทยศาสตร์และศิริราชพยาบาล”



# นโยบาย เมื่อมวลชน

หลังจากการเปลี่ยนแปลงการปกครอง ในปี พ.ศ. 2475 โดยคณะราษฎร ได้มีการออกหลักการในการปกครองและพัฒนาประเทศเป็นหลัก 6 ประการ คือ

1. จะต้องรักษาความเป็นเอกราชทั้งหลาย เช่น เอกราชในทางการเมือง ในทางศาล ในทางเศรษฐกิจ ฯลฯ ของประเทศไว้ให้มั่นคง
2. จะต้องรักษาความปลอดภัยภายในประเทศ ให้การประทุษร้ายต่อกันลดน้อยลงให้มาก
3. จะต้องบำรุงความสุขสมบูรณ์ของราษฎรในทางเศรษฐกิจ โดยรัฐบาลใหม่จะหางานให้ราษฎรทุกคนทำจะวางโครงการเศรษฐกิจแห่งชาติ ไม่ปล่อยให้ราษฎรอดอยาง
4. จะต้องให้ราษฎรมีสิทธิเสมอภาคกัน
5. จะต้องให้ราษฎรได้มีเสรีภาพ มีความเป็นอิสระ เมื่อเสรีภาพนี้ไม่ขัดต่อหลัก 4 ประการดังกล่าวข้างต้น
6. จะต้องให้การศึกษาย่างเต็มที่แก่ราษฎร

รัฐบาลในช่วงต้น ได้ใช้นโยบายดังกล่าวในการพัฒนาประเทศสืบมา เมื่อพันเอก หลวงพิบูลสงคราม (จอมพล ป. พิบูลสงคราม) เข้ารับตำแหน่งนายกรัฐมนตรี ในวันที่ 16 ธันวาคม พ.ศ. 2481 รัฐบาลได้แถลงนโยบายเกี่ยวกับการศึกษา ซึ่งมีข้อหนึ่ง ได้กล่าวแถลงว่า

"จะปรับปรุงอุดมศึกษา ให้มีคุณภาพและปริมาณยิ่งขึ้น  
จะจัดเพิ่มแผนกวิชาขึ้นตามความจำเป็น"



และต่อมาได้มีการเพิ่มเติมนโยบายในการจัดตั้งโรงเรียนเตรียมอุดมศึกษา และมหาวิทยาลัยขึ้นในส่วนภูมิภาคด้วย รวมถึงการให้ความสำคัญของการแพทย์และการสาธารณสุข โดยเมื่อ จอมพล ป. พิบูลสงคราม ได้รับเชิญให้เป็นอธิการบดีจุฬาลงกรณ์มหาวิทยาลัย ในปี พ.ศ. 2483 นั้น ได้มีการจัดตั้งแผนกทันตแพทย์ เพื่อรักษาฟันและทันตอนามัยให้ทันสมัยเพื่อเป็นการสร้างรากฐานสำคัญของความเจริญและความมั่นคงของประเทศ รัฐบาลในสมัยนั้นได้ให้ความสำคัญกับการทำให้ประชาชนมีสุขภาพร่างกายที่แข็งแรง มีความเป็นอยู่สุขสมบูรณ์ จึงได้เกิดนโยบายที่จะปรับปรุงการแพทย์และการสาธารณสุขอย่างจริงจัง รัฐบาลจึงให้มีการจัดระเบียบกระทรวงสาธารณสุขขึ้น เมื่อวันที่ 10 กุมภาพันธ์ พ.ศ. 2485 เพื่อรวบรวมกิจการแพทย์และสาธารณสุขที่ขึ้นกับหน่วยราชการต่าง ๆ ให้มาอยู่ที่กระทรวงสาธารณสุขแห่งเดียว และมีการตั้งส่วนราชการที่สำคัญในกระทรวงคือ กรมมหาวิทยาลัยแพทยศาสตร์ เตรียมการสำหรับจัดตั้งมหาวิทยาลัยแพทยศาสตร์

แพทยศาสตร กะชวงการสาธารณสุข จึงเป็นการ  
ที่จะจัดตั้งมหาวิทยาลัยแพทยศาสตรขึ้น

จึงมีพระบรมราชโองการให้ตราพระราชบัญญัติขึ้น  
คำแนะนำและยินยอมของสภาผู้แทนราษฎร ดังต่อไปนี้

มาตรา 1 พระราชบัญญัตินี้ให้เรียกว่า "พระราช  
มหาวิทยาลัยแพทยศาสตร พุทธศักราช 2486"

มาตรา 2 ให้ใช้พระราชบัญญัตินี้ตั้งแต่วันประ  
ราชกิจจานุเบกษาเป็นต้นไป

มาตรา 3 ให้ยกเลิกมณฑลคดหมาข กค และช  
อื่นซึ่งมีข้อความขัดหรือแย้งกับบทแห่งพระราชบัญญัตินี้

# เริ่มตั้งต้นสถาปนา

มหาวิทยาลัยแพทยศาสตร์ มีการสถาปนาขึ้นเมื่อ วันที่ 2 กุมภาพันธ์ พ.ศ. 2486 เพื่อเป็นศูนย์กลางในการจัดการศึกษา วิจัย และส่งเสริมด้านการแพทยศาสตร์ ทันตแพทยศาสตร์ เภสัชกรรมศาสตร์ สัตวแพทยศาสตร์ กับวิทยาลัยพยาบาลดุรงครักษ์และอนามัย โดยมีคณะในการก่อตั้ง 4 คณะ คือ คณะแพทยศาสตร์และศิริราชพยาบาล คณะทันตแพทยศาสตร์ คณะเภสัชกรรมศาสตร์ และคณะสัตวแพทยศาสตร์ ซึ่งโอนย้ายมาจากคณะและแผนกอิสระของจุฬาลงกรณ์มหาวิทยาลัย

## คณะแพทยศาสตร์ และศิริราชพยาบาล

คณะแพทยศาสตร์และศิริราชพยาบาล มหาวิทยาลัยแพทยศาสตร์ มีประวัติศาสตร์ยาวนานมาตั้งแต่เป็น โรงเรียนศิริราชพยาบาล โรงเรียนราชแพทยาลัย โรงเรียนราชแพทยาลัย ซึ่งถือเป็นสถานศึกษาที่ผลิตบุคลากรทางการแพทย์และพยาบาลในยุคแรก เมื่อสถาปนาจุฬาลงกรณ์มหาวิทยาลัยแล้ว จึงได้โอนย้ายไปเป็นคณะแพทยศาสตร์ สังกัดอยู่ในจุฬาลงกรณ์มหาวิทยาลัย ต่อมาเมื่อสถาปนามหาวิทยาลัยแพทยศาสตร์ จึงได้ย้ายมาสังกัดมหาวิทยาลัยแพทยศาสตร์ และได้พัฒนามาเป็นคณะแพทยศาสตร์ศิริราชพยาบาล และคณะพยาบาลศาสตร์ มหาวิทยาลัยมหิดลในปัจจุบัน



## คณะเภสัชกรรมศาสตร์

คณะเภสัชกรรมศาสตร์ ก่อตั้งขึ้นจากการตั้ง "แผนกแพทย์ผสมยา" หรือ "โรงเรียนปรุงยา" ตามคำริของสมเด็จพระอนุชาธิราช เจ้าฟ้าจักรพงษ์ภูวนาถ กรมหลวงพิษณุโลกประชานาถ และสมเด็จพระเจ้าบรมวงศ์เธอ กรมพระยาชัยนาทนเรนทร ในโรงเรียนราชแพทยาลัย เมื่อวันที่ 8 ธันวาคม พ.ศ. 2456 หลังจากสถาปนาจุฬาลงกรณ์มหาวิทยาลัยและรวม โรงเรียนราชแพทยาลัยแล้ว "โรงเรียนปรุงยา" จึงโอนย้ายมาเป็น แผนกปรุงยา คณะแพทยศาสตร์แห่งจุฬาลงกรณ์มหาวิทยาลัย ต่อมาในปี พ.ศ. 2475 ได้เปลี่ยนชื่อเป็น โรงเรียนเภสัชกรรม ในปี พ.ศ. 2477 ได้ตั้งเป็นแผนกเภสัชกรรมศาสตร์ ซึ่งเป็นแผนกอิสระ และเมื่อสถาปนามหาวิทยาลัยแพทยศาสตร์ ในปี พ.ศ. 2486 แผนกเภสัชกรรมศาสตร์ จึงได้โอนย้ายมาเป็นคณะเภสัชศาสตร์ มหาวิทยาลัยแพทยศาสตร์ ต่อไป



## คณะทันตแพทยศาสตร์

คณะทันตแพทยศาสตร์ ก่อตั้งขึ้นจากการเป็นแผนกทันตแพทยศาสตร์ ซึ่งเป็นแผนกอิสระในจุฬาลงกรณ์มหาวิทยาลัย เมื่อวันที่ 16 พฤษภาคม พ.ศ. 2483 โดยคำริของ จอมพล ป. พิบูลสงคราม อธิการบดีในสมัยนั้น ต่อมาเมื่อสถาปนามหาวิทยาลัยแพทยศาสตร์ในปี พ.ศ. 2486 แผนกทันตแพทยศาสตร์ จึงได้โอนย้ายมาเป็น คณะทันตแพทยศาสตร์ มหาวิทยาลัยแพทยศาสตร์ และในปีนั้นเอง ได้มีพิธีประสาทปริญญาแก่ทันตแพทยศาสตรบัณฑิตรุ่นแรกจำนวน 6 คนด้วย



## คณะสัตวแพทยศาสตร์

คณะสัตวแพทยศาสตร์ ก่อตั้งขึ้นจากการตั้ง "แผนกสัตวแพทยศาสตร์" ซึ่งเป็นแผนกอิสระในจุฬาลงกรณ์มหาวิทยาลัย ในปี พ.ศ. 2478 ต่อมาเมื่อสถาปนามหาวิทยาลัยแพทยศาสตร์ในปี พ.ศ. 2486 แผนกสัตวแพทยศาสตร์ จึงได้โอนย้ายมาเป็น คณะสัตวแพทยศาสตร์ มหาวิทยาลัยแพทยศาสตร์



ให้จัดตั้งมหาวิทยาลัยขึ้นมหาวิทยาลัย  
เรียกว่า "มหาวิทยาลัยแพทยศาสตร์" มีหน้าที่จัดการศึกษา  
ควบคุมและส่งเสริมแพทยศาสตร์ ศึกษแพทยศาสตร์ เกษัง  
กัมศาสตร์ ศักดิ์พระยาวิชาสง่าจันทบุรีราชวิทยาลัย  
อนามัน

# รุดก้าวหน้า นำไทย



## คณะแพทยศาสตร์ โรงพยาบาลจุฬาลงกรณ์

เมื่อสถาปนามหาวิทยาลัยแพทยศาสตร์เพื่อผลิตบุคลากรทางการแพทย์ได้สำเร็จ แต่ยังไม่เพียงพอ  
ความต้องการของประชาชน ด้วยในขณะนั้นมีโรงเรียนแพทย์เพียงแห่งเดียว คือ คณะแพทยศาสตร์  
ศิริราชพยาบาล ซึ่งประสบปัญหาการที่พระบาทสมเด็จพระบรมชนกาธิเบศร มหาภูมิพลอดุลยเดชมหาราช  
มหิตลธิราช โปรดเกล้าฯ ให้พระยาวิชาสง่าจันทบุรีราชวิทยาลัยและมูลนิธิโรงพยาบาล  
ณ โรงพยาบาลศิริราช ในปี พ.ศ. 2489 และได้พระราชทานพระบรมราชโองการให้รวมสำนักวิชา  
พระองค์จึงทรงให้มหาวิทยาลัยแพทยศาสตร์เดิมแยกตัวไปมีบริเวณแยกขึ้น เพื่อสนองต่อประชาชน  
ดังนั้น ศาสตราจารย์ นายแพทย์เฉลิม พรมมา อธิบดีกรมมหาวิทยาลัยแพทยศาสตร์ จึงได้เสนอ  
พระราชปรารภต่อคณะประสานงานกึ่งอำนาจการบริหารทุกแห่งและอนามัน วิทยาเขตไทย  
เพื่อขอความร่วมมือในการจัดตั้งโรงเรียนแพทย์ขึ้นที่โรงพยาบาลจุฬาลงกรณ์ของสภาชชาติไทย  
ซึ่งเป็นโรงพยาบาลที่มีชื่อเสียงและมีความพร้อมที่จะจัดการเรียนการสอนวิชาทางการแพทย์ที่สุด กระทั่ง  
ในวันที่ 4 มิถุนายน พ.ศ. 2490 ได้มีการจัดตั้ง คณะแพทยศาสตร์โรงพยาบาลจุฬาลงกรณ์ ใน  
มหาวิทยาลัยแพทยศาสตร์ เป็นคณะแพทยศาสตร์แห่งที่สองในมหาวิทยาลัยแพทยศาสตร์

"...ใหม่มหาวิทยาลัยแพทยศาสตร์คิดแพทย์เพิ่มมากขึ้น  
ให้เพียงพอที่จะช่วยเหลือประชาชน..."



## คณะสาธารณสุขศาสตร์

คณะสาธารณสุขศาสตร์ ก่อตั้งขึ้นในปี พ.ศ. 2491 เพื่อรับบุคลากรด้านสาธารณสุข  
ให้ตอบสนองความต้องการในการให้บริการและการวิจัยด้านสาธารณสุขของประเทศ  
โดยมีต้นกำเนิดขึ้นในงบประมาณในการก่อสร้างอาคารเรียน และได้ใช้สถานที่ของแผนก  
พยาธิวิทยา คณะแพทยศาสตร์ศิริราชพยาบาลเป็นที่เรียนชั่วคราว และได้ย้ายไปใช้พื้นที่  
ของคณะแพทยศาสตร์โรงพยาบาลจุฬาลงกรณ์ และใช้ชื่อของแพทยสมาคม ด้านศาลาแดง  
จนถึงวันที่ 1 ตุลาคม พ.ศ. 2498 จึงได้มีที่ตั้งถาวรในโรงพยาบาลพระมงกุฎเกล้า โดย  
ได้รับเงินช่วยเหลือจากกองทุนของสมเด็จพระมหิตลาธิเบศร อดุลยเดชวิกรม พระบรมราชชนก  
แผ่นดินในการสร้างอีก 3 ชั้น ใช้เป็นอาคารเรียนและอาคารอำนวยการ โดยย้ายเข้ามา  
ทำการเมื่อวันที่ 8 สิงหาคม พ.ศ. 2498

## คณะวิทยาศาสตร์ การแพทย์ 2501

ในการก่อตั้งคณะแพทยศาสตร์เชิงใหม่นี้เอง ทำให้เกิดการก่อตั้ง วิชาเรียน  
ศึกษาศาสตร์การแพทย์ ในปี พ.ศ. 2501 เพื่อจัดการศึกษาชั้นมัธยมศึกษา  
และเตรียมประกาศนียบัตรอื่น ๆ โดยรับเฉพาะนักศึกษาที่จะไปศึกษาต่อที่  
คณะแพทยศาสตร์ซึ่งใหม่เท่านั้น โดยมีศาสตราจารย์ ดร. ศาสตราจารย์ มงคลสุข  
เป็นผู้อำนวยการจัดตั้ง และดำรงตำแหน่งผู้อำนวยการโรงเรียน เริ่มแรก  
มีการเรียนการสอนที่ตึกเทคนิคการแพทย์ รัชยาบาลจุฬาลงกรณ์ และ  
ในปีต่อมาได้ย้ายมาที่อาคารเรียนที่ ๗ ถนนศรีอยุธยา ซึ่งต่อมาได้  
วิวัฒนาการเป็น "คณะวิทยาศาสตร์การแพทย์" มหาวิทยาลัยแพทยศาสตร์  
ในปี พ.ศ. 2503



## คณะเทคนิคการแพทย์ 2500

คณะเทคนิคการแพทย์ มีต้นกำเนิดจากที่มหาวิทยาลัยแพทยศาสตร์ มีตัวให้มีการจัดทำหลักสูตรการสอน  
พนักงานวิชาเทคนิค สำหรับบริการตรวจสอบภาพถ่ายรังสีวิทยา ในปี พ.ศ. 2487 แต่โครงการได้ถูกระงับไป  
ต่อมาในปี พ.ศ. 2497 ศาสตราจารย์ นายแพทย์เฉลิม พรมมา อธิบดีกรมมหาวิทยาลัยแพทยศาสตร์ในขณะนั้น  
ได้มีเรื่องขออบรมพนักงานวิชาเทคนิคซึ่งมาที่จามานาโงะ เนื่องจากต้องการผลิตบุคลากรที่รับสายงาน  
เฉพาะแต่ก่อนนี้ให้เข้ามามีส่วนในการตรวจวิเคราะห์ผลไม่ว่ารังสีวิทยา โดยมี ศาสตราจารย์ นายแพทย์  
วิบูล วิชาญวดี เป็นผู้บังคับบัญชาในการฝึกฝนให้มีการดำเนินการและเป็นผู้ดำเนินการตั้งแต่นั้นมา ซึ่งได้รับความ  
ร่วมมือและการสนับสนุนจากองค์การบริหารวิเทศกิจแห่งสหรัฐอเมริกา และในปี พ.ศ. 2499 มหาวิทยาลัย  
จึงได้จัดตั้ง วิชาเรียนเทคนิคการแพทย์ขึ้น เพื่อจัดการเรียนการสอนแก่บริหารวิเทศกิจเทคนิคการแพทย์ และเพื่อ  
บริการตรวจภาพถ่ายรังสีวิทยาให้แก่ผู้ป่วยของโรงพยาบาลศิริราช และโรงพยาบาลจุฬาลงกรณ์ กระทั่งใน  
ปี พ.ศ. 2500 ได้มีการจัดตั้ง คณะเทคนิคการแพทย์ อย่างเป็นทางการ



## คณะแพทยศาสตร์ โรงพยาบาลนครเชียงใหม่

ในช่วงกลางปี ถึงแม้ว่าจะโรงเรียนแพทย์ทั้งสองคณะแล้วก็ตาม แต่ก็ยังขาดแคลนแพทย์อยู่  
และการกระจายแพทย์ไปสู่นานที่มิใช่เพียงพอ ในปี พ.ศ. 2499 มหาวิทยาลัยแพทยศาสตร์  
จึงเสนอขอจัดตั้งโรงเรียนแพทย์แห่งที่สามที่เชียงใหม่ โดยมีจุดมุ่งหมายว่า เพื่อให้แพทย์ได้สัมผัส  
กับชีวิตในส่วนภูมิภาคและมีบัณฑิตศึกษา มีจิตใจรักถิ่นบ้าน และด้วยความรักว่า เมื่อสำเร็จ  
การศึกษาแล้ว จะยังคงประกอบอาชีพในส่วนภูมิภาค จึงเสนอโครงการจัดตั้งโรงเรียนแพทย์  
แห่งที่สามที่จังหวัดเชียงใหม่ แต่รัฐบาลสมัยจอมพล ป.พิบูลสงคราม ได้พิจารณาให้จัดตั้งที่  
จังหวัดที่ละแวกแห่งจังหวัดเชียงใหม่ที่ละแวกไป ในปีเดียวกันนั้น ศาสตราจารย์ นายแพทย์  
เฉลิม พรมมา อธิบดีกรมมหาวิทยาลัยแพทยศาสตร์ ได้ดำเนินการติดต่อขอความช่วยเหลือ  
ในการจัดตั้งโรงเรียนแพทย์แห่งที่สามจากองค์การบริหารวิเทศกิจแห่งสหรัฐอเมริกา และได้  
สนับสนุนความช่วยเหลือด้านการเงิน 65 ล้านบาท และด้านวิชาการ แต่ขอให้จัดสร้างที่  
จังหวัดเชียงใหม่ แทนจังหวัดเชียงใหม่ เนื่องจากจังหวัดเชียงใหม่เป็นจังหวัดที่มีความเจริญ  
และมีรายได้ของประชาชนต่อหัวมากกว่าจังหวัดที่อื่นแล้ว จึงได้มีการจัดตั้ง คณะแพทยศาสตร์  
เชียงใหม่ มหาวิทยาลัยแพทยศาสตร์ ในปี พ.ศ. 2502 และเปิดดำเนินการได้เมื่อวันที่  
"คณะแพทยศาสตร์โรงพยาบาลนครเชียงใหม่"



## คณะแพทยศาสตร์ โรงพยาบาลรามารัตน์ 2508

คณะแพทยศาสตร์โรงพยาบาลรามารัตน์ ในปี พ.ศ. 2507 รัฐบาลในขณะนั้นได้  
วางนโยบายหลักในแผนพัฒนาเศรษฐกิจแห่งชาติระยะที่ 2 ที่ได้ผลิตแพทย์และพยาบาล  
ให้มีอัตราส่วนที่พอเหมาะกับจำนวนผู้ใช้ ทำให้เกิดแนวคิดในการก่อตั้ง คณะแพทยศาสตร์  
แห่งที่สี่ขึ้น ในปี พ.ศ. 2508 จึงมีการก่อตั้ง คณะแพทยศาสตร์โรงพยาบาลรามารัตน์  
ซึ่งเป็นชื่อพระราชทานจาก พระบาทสมเด็จพระมหาภูมิพลอดุลยเดชมหาราช  
บรมนาถบพิตร และเริ่มเปิดรับนักศึกษาที่คณะแพทยศาสตร์ ในเดือนมิถุนายน  
ปีเดียวกันนั้นเอง



## คณะเวชศาสตร์เขตร้อน 2503

คณะเวชศาสตร์เขตร้อน ก่อตั้งขึ้นในปี พ.ศ. 2503 เดิมใช้ชื่อว่า คณะเวชศาสตร์เขตร้อน  
โดยการริเริ่มของ ศาสตราจารย์นายแพทย์จุลสาร จรุงวิเศษ และศาสตราจารย์ แพทย์หญิง  
คุณหญิง สตรีพรหมกุล ตั้งขึ้นเพื่อ "สอนและอบรมแพทย์และบุคลากรทางการ  
การแพทย์ให้มีความรู้ความชำนาญในภาคเขตร้อน รักษา และป้องกันโรคเขตร้อน ทำการ  
ศึกษาวิจัยเกี่ยวกับโรคเขตร้อนที่อุบัติใหม่และอุบัติซ้ำ ซึ่งเป็นปัญหาสาธารณสุขของประเทศ  
พร้อมทั้งให้บริการรักษาผู้ป่วย วิชาการให้คำปรึกษาแก่แพทย์ และสาธารณสุขชนบท  
ต่าง ๆ ที่เขตร้อนเขตร้อน" โดยใช้สถานที่ของโรงเรียนเทคนิคการแพทย์ และ  
เปิดสอนได้ใช้สำนักงานเดิมซึ่งใช้กระทรวงมหาดไทย ถนนราชวิถี จนถึงปัจจุบัน



## คณะกายภาพบำบัด 2507

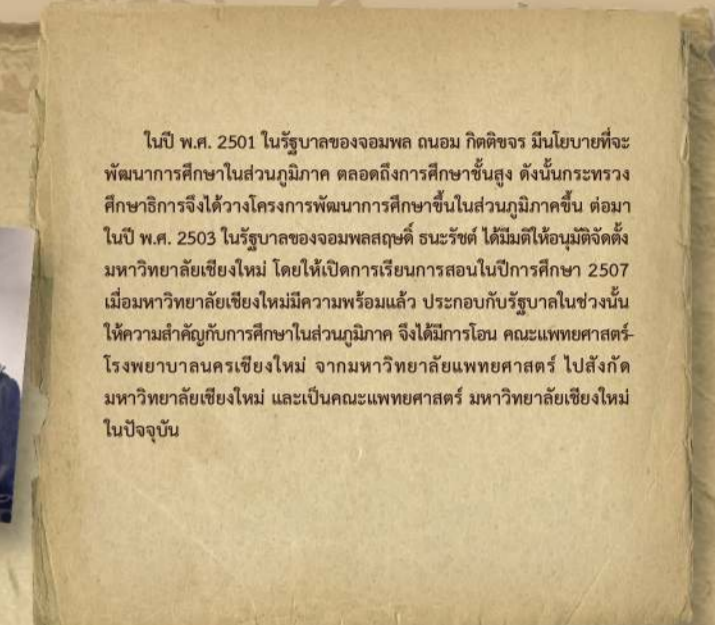
คณะกายภาพบำบัด เริ่มตั้งในปี พ.ศ. 2507 จากแผนพัฒนาฯ ของรัฐบาลได้มีมติ  
ออกจากรายงานวิจัยของคณะแพทยศาสตร์เพื่อมีบัณฑิตและกายภาพบำบัด  
คณะแพทยศาสตร์ศิริราชพยาบาล มหาวิทยาลัยแพทยศาสตร์ โดยมีการติดต่ออาจารย์  
จากต่างประเทศมาช่วยสอน และได้ส่งบุคลากรไปศึกษาเกี่ยวกับการสอนต่างประเทศ  
เพื่อเตรียมการในการเปิดโรงเรียนกายภาพบำบัด ในปี พ.ศ. 2508 ซึ่งมีศาสตราจารย์  
นายแพทย์เรือง สัตย์สราน เป็นผู้อำนวยการร่างแรก โดยรับจากนักศึกษาจาก  
คณะวิทยาศาสตร์ จุฬาลงกรณ์มหาวิทยาลัย รุ่นแรกจำนวน 17 คน และในปี พ.ศ. 2509  
จึงได้มีการรับนักศึกษาจากโรงเรียนของมหาวิทยาลัยเป็นครั้งแรก



## บัณฑิตวิทยาลัย 2507

ปี พ.ศ. 2507 ผลการศึกษาแห่งชาติได้มุ่งเน้นให้จัดตั้ง "บัณฑิตวิทยาลัย" ขึ้น  
ในมหาวิทยาลัยแพทยศาสตร์ เพื่อเป็นสถาบันวิชาการชั้นสูงสำหรับนักศึกษา  
และวิจัย ตลอดจนมุ่งเน้นผลิตและอบรมแพทย์เฉพาะทาง อาจารย์แพทย์  
และอาจารย์ในวิทยาการทางการแพทย์ต่าง ๆ ในประเทศไทย

# การปฏิรูป ดุริ่งใหญ่



ข้าพเจ้าจึงยกประถมนามให้มหาวิทยาลัยจุฬาลงกรณ์เป็นเกียรติยศ จงยอความ  
รุ่งโรจน์แก่ข้าพเจ้าได้ร่วมประสพการณ์อย่างสาธุมาตลอดชีวิต ข้าพเจ้ามีความภูมิใจ  
แพทยศาสตร์แห่งนี้ และด้วยความจงรักภักดีที่มีมาในใจไทย อัน  
พระบาทสมเด็จพระมงกุฎเกล้าเจ้าอยู่หัว พระมหากษัตริย์องค์พระบรมราชูปถัมภ์  
ของชาติ และในรัชกาลปัจจุบัน จึงเป็นอันภูมิใจที่ข้าพเจ้าได้ร่วมประสพ  
การณ์นี้

ข้าพเจ้าจึงกนิมนต์อภิมหาเทพเจ้าองค์ผู้ทรงอำนาจแห่งสากลโลก  
จงโปรดประทานพรให้ข้าพเจ้ามีความเจริญรุ่งเรือง  
ข้าพเจ้าจึงขอฝากความหวังไว้กับลูกหลานของชาติ และฝากความ  
หวังไว้กับลูกหลานของชาติไทย

ข้าพเจ้าจึงขอฝากความหวังไว้กับลูกหลานของชาติไทย  
ข้าพเจ้าจึงขอฝากความหวังไว้กับลูกหลานของชาติไทย

ข้าพเจ้าจึงขอฝากความหวังไว้กับลูกหลานของชาติไทย  
ข้าพเจ้าจึงขอฝากความหวังไว้กับลูกหลานของชาติไทย

## คณะทันตแพทยศาสตร์ร่วมญาไท คณะเภสัชศาสตร์ร่วมญาไท 2511

ในปี พ.ศ. 2511 ได้มีการจัดตั้ง คณะทันตแพทยศาสตร์ญาไท  
และคณะเภสัชศาสตร์ร่วมญาไท ในมหาวิทยาลัยแพทยศาสตร์  
เพิ่มขึ้นอีก 2 คณะ เพื่อสนองนโยบาย ในด้านการแพทย์ซึ่งจะต้อง  
เป็นการผลิตทันตแพทย์และเภสัชกร ตามแผนพัฒนาการศึกษา  
มหาวิทยาลัย พ.ศ. 2510 - 2514

# สู่มหาวิทยาลัย ที่สมบูรณ์แบบ

ในปี พ.ศ. 2507 คณะผู้บริหารมหาวิทยาลัยแพทยศาสตร์ นำโดย ศ.นพ. ชัชวาล โอสถานนท์ อธิการบดีในสมัยนั้น ได้เข้าเฝ้าทูลละอองธุลีพระบาท พระบาทสมเด็จพระมหาภูมิพลอดุลยเดชมหาราช บรมนาถบพิตร เพื่อถวายรายงาน และในโอกาสนั้น ได้ขอพระราชทานพระนามาภิไธย “มหิดล” ในสมเด็จพระมหิตลาธิเบศร อดุลยเดชวิกรม พระบรมราชชนก เป็นชื่อของมหาวิทยาลัย ในกรณีนั้น พระบาทสมเด็จพระมหาภูมิพลอดุลยเดชมหาราช บรมนาถบพิตร มีพระราชกระแสรับสั่งว่า

"...ไม่ซ้ำของ แต่ขอให้รับขยายให้เป็นมหาวิทยาลัยที่สมบูรณ์เสียก่อน เพื่อให้สมพระเกียรติ แต่ขอให้เป็นไปในทางประหยัด..."



ซึ่งคณะผู้บริหารมหาวิทยาลัยได้รับพระราชกระแสรับสั่งนี้มาดำเนินการ โดยการประชุมสภามหาวิทยาลัยแพทยศาสตร์ ในวันที่ 9 สิงหาคม พ.ศ. 2510 ได้อนุมัติให้จัดตั้งคณะสังคมนาจารย์ และมนุษยศาสตร์ แต่หน้าที่ของมหาวิทยาลัยแพทยศาสตร์ ตามพระราชบัญญัติมหาวิทยาลัยแพทยศาสตร์ พ.ศ. 2486 ไม่ครอบคลุมไปถึงวิชาอื่น ๆ จึงได้จัดทำร่างพระราชบัญญัติมหาวิทยาลัยใหม่ เพื่อขยายมหาวิทยาลัยให้เป็นมหาวิทยาลัยที่สมบูรณ์ตามพระราชกระแสรับสั่ง และขอพระราชทานพระนามาภิไธยใหม่อีกครั้งในโอกาสเดียวกันด้วย

โดยในวันที่ 26 กรกฎาคม พ.ศ. 2511 คณะผู้บริหารมหาวิทยาลัยแพทยศาสตร์ และเลขาธิการสภาการศึกษา ขอพระราชทานพระบรมราชานุญาต เฝ้าทูลละอองธุลีพระบาทอีกครั้งหนึ่ง เพื่อถวายรายงานเรื่องการขอพระราชทานพระนามาภิไธย “มหิดล” เป็นชื่อมหาวิทยาลัย ซึ่งพระราชทานพระบรมราชานุญาต ตามที่มีพระราชกระแสว่า

"...เมื่อพร้อมแล้ว และทางรัฐบาลเห็นสมควรก็ไม่ซ้ำของ..."

จากนั้นมหาวิทยาลัยได้ร่างพระราชบัญญัติใหม่ จนกระทั่งวันที่ 1 มีนาคม พ.ศ. 2512 มีประกาศพระราชบัญญัติมหาวิทยาลัยมหิดล พ.ศ. 2512 ลงในราชกิจจานุเบกษา ซึ่งพระราชบัญญัตินี้มีความสำคัญว่า

"พระบาทสมเด็จพระปรมินทรมหาภูมิพลอดุลยเดช มีพระบรมราชโองการโปรดเกล้าฯ ให้ประกาศว่า โดยที่เป็นการสมควรปรับปรุงมหาวิทยาลัยแพทยศาสตร์ให้เป็นมหาวิทยาลัยที่สมบูรณ์ โดยจัดตั้งเป็นมหาวิทยาลัยขึ้นใหม่เรียกว่า "มหาวิทยาลัยมหิดล" มีขอบเขตดำเนินการกว้างขวางขึ้น..."

จึงถือเป็นการพระราชทานนามมหาวิทยาลัยแห่งใหม่นี้ว่า "มหาวิทยาลัยมหิดล" อย่างเป็นทางการ ในวันที่พระราชบัญญัตินี้มีผลบังคับใช้ในวันที่ 2 มีนาคม พ.ศ. 2512 และถือเอาวันที่ 2 มีนาคม ของทุกปี เป็น "วันพระราชทานนามมหาวิทยาลัยมหิดล" สืบมา

