



มหาวิทยาลัย
แพทยศาสตร์
รุ่งอรุณ ❖ ก่อนเก่า ❖ เรามหิดล



นิทรรศการเนื่องในวันพระราชทานนาม
มหาวิทยาลัยมหิดล ประจำปี 2563

โดย

ฝ่ายจดหมายเหตุและพิพิธภัณฑ์
หอสมุดและคลังความรู้มหาวิทยาลัยมหิดล



มหาวิทยาลัยมหิดล
หอสมุดและคลังความรู้



มหาวิทยาลัยมหิดล
ห้องจดหมายเหตุและพิพิธภัณฑ์



...เรื่องราวประวัติศาสตร์ของมหาวิทยาลัยมหิดล
สมัยการสถาปนาขึ้นเป็นสถาบันอุดมศึกษาอย่างเป็นทางการในอดีต
กระทั่งพัฒนาเป็น "มหาวิทยาลัยที่สมบูรณ์แบบ" ในปัจจุบัน...

ก่อนอรุณแรก แสงฉาย



จากพระราชปณิธานของพระบาทสมเด็จพระปรมินทรมหาจุฬาลงกรณ์ พระจุลจอมเกล้าเจ้าอยู่หัว ในการสร้างสถานพยาบาล เพื่อให้การรักษาผู้ป่วยใน ทุกชนชั้น จึงได้ก่อกำเนิด “โรงศิริราชพยาบาล” ขึ้นในปี พ.ศ. 2431 จากนั้น เพื่อเพิ่มบุคลากรที่จะมา ปฏิบัติงานในโรงศิริราชพยาบาลสำหรับดูแลรักษาคนป่วย ที่มาใช้บริการ จึงได้เกิด “โรงเรียนแพทยากร” ขึ้น ในปี พ.ศ. 2436 จากนั้นได้มีการขยายการเรียน การสอนและเปลี่ยนชื่อเป็น “โรงเรียนราชแพทยาลัย” ในปี พ.ศ. 2443 ตามลำดับ

ต่อมาเมื่อมีการสถาปนาจุฬาลงกรณ์มหาวิทยาลัยแล้ว ในปี พ.ศ. 2460 จึงได้รวมโรงเรียนราชแพทยาลัย ซึ่งเวลานั้นเป็นแผนกหนึ่งในโรงเรียนข้าราชการพลเรือน ของพระบาทสมเด็จพระจุลจอมเกล้าเจ้าอยู่หัว เป็น คณะแพทยศาสตร์แห่งจุฬาลงกรณ์มหาวิทยาลัย และต่อมาได้เปลี่ยนชื่อเป็น

“คณะแพทยศาสตร์และศิริราชพยาบาล”



นโยบาย เพื่อมวลชน

หลังจากการเปลี่ยนแปลงการปกครอง ในปี พ.ศ. 2475 โดยคณะราษฎร ได้มีการออกหลักการในการปกครองและพัฒนาประเทศเป็นหลัก 6 ประการ คือ

1. จะต้องรักษาความเป็นเอกราชทั้งหลาย เช่น เอกราชในทางการเมือง ในทางศาล ในทางเศรษฐกิจ ฯลฯ ของประเทศไว้ให้มั่นคง
2. จะต้องรักษาความปลอดภัยภายในประเทศ ให้การประทุษร้ายต่อกันลดน้อยลงให้มาก
3. จะต้องบำรุงความสุขสมบูรณ์ของราษฎรในทางเศรษฐกิจ โดยรัฐบาลใหม่จะหางาน ให้ราษฎรทุกคนทำ จะวางโครงการเศรษฐกิจแห่งชาติ ไม่ปล่อยให้ราษฎรอดอยาง
4. จะต้องให้ราษฎรมีสิทธิเสมอภาคกัน
5. จะต้องให้ราษฎรได้มีเสรีภาพ มีความเป็นอิสระ เมื่อเสรีภาพนี้ไม่ขัดต่อหลัก 4 ประการ ดังกล่าวข้างต้น
6. จะต้องให้การศึกษาอย่างเต็มที่แก่ราษฎร

รัฐบาลในช่วงต้น ได้ใช้นโยบายดังกล่าวในการพัฒนาประเทศสืบมา
เมื่อพันเอก หลวงพิบูลสงคราม (จอมพล ป. พิบูลสงคราม)
เข้ารับตำแหน่งนายกรัฐมนตรี ในวันที่ 16 ธันวาคม พ.ศ. 2481
รัฐบาลได้แถลงนโยบายเกี่ยวกับการศึกษา ซึ่งมีข้อหนึ่ง
ได้กล่าวแถลงว่า

"จะปรับปรุงอุดมศึกษาให้มีคุณภาพและปริมาณยิ่งขึ้น
จะจัดเพิ่มแผนกวิชาขึ้นตามความจำเป็น"



และต่อมาได้มีการเพิ่มเติมนโยบายในการจัดตั้งโรงเรียนเตรียมอุดมศึกษา และมหาวิทยาลัยขึ้น
ในส่วนภูมิภาคด้วย รวมถึงการให้ความสำคัญของการแพทย์และการสาธารณสุข โดยเมื่อ จอมพล ป.
พิบูลสงคราม ได้รับเชิญให้เป็นอธิการบดีจุฬาลงกรณ์มหาวิทยาลัย ในปี พ.ศ. 2483 นั้น ได้มีการจัด
ตั้งแผนกทันตแพทย์ เพื่อรักษาฟันและทันตอนามัยให้ทันสมัยเพื่อเป็นการสร้างรากฐานสำคัญของ
ความเจริญและความมั่นคงของประเทศ รัฐบาลในสมัยนั้นได้ให้ความสำคัญกับการทำให้ประชาชน
มีสุขภาพร่างกายที่แข็งแรง มีความเป็นอยู่สุขสมบูรณ์ จึงได้เกิดนโยบายที่จะปรับปรุงการแพทย์และ
การสาธารณสุขอย่างจริงจัง รัฐบาลจึงให้มีการจัดระเบียบกระทรวงสาธารณสุขขึ้น เมื่อวันที่ 10
กุมภาพันธ์ พ.ศ. 2485 เพื่อรวบรวมกิจการแพทย์และสาธารณสุขที่ขึ้นกับหน่วยงานราชการต่าง ๆ
ให้มาอยู่ที่กระทรวงสาธารณสุขแห่งเดียว และมีการตั้งส่วนราชการที่สำคัญในกระทรวงคือ
กรมมหาวิทยาลัยแพทยศาสตร์ เตรียมการสำหรับจัดตั้งมหาวิทยาลัยแพทยศาสตร์



เริ่มต้น สถาปนา

มหาวิทยาลัยแพทยศาสตร์ มีการสถาปนาขึ้นเมื่อ วันที่ 2 กุมภาพันธ์ พ.ศ. 2486 เพื่อเป็นศูนย์รวมในการจัดการศึกษา วิจัย และส่งเสริมด้านการแพทยศาสตร์ ทันตแพทยศาสตร์ เภสัชกรรมศาสตร์ สัตวแพทยศาสตร์ กับวิชาพยาบาลผดุงครรภ์ และอนามัย โดยมีคณะในการก่อตั้ง 4 คณะ คือ คณะแพทยศาสตร์และศิริราชพยาบาล คณะทันตแพทยศาสตร์ คณะเภสัชกรรมศาสตร์ และคณะสัตวแพทยศาสตร์ ซึ่งโอนย้ายมาจากคณะและแผนกอิสระของจุฬาลงกรณ์มหาวิทยาลัย

ราชกิจจานุเบกษาเป็นต้นไป

มาตรา 3. ให้ยกเลิกมันฑกาทดหมาย กค และจัดตั้ง

ซึ่งมีข้อความขัดหรือแย้งกับบทแห่งพระราชบัญญัตินี้

หมวด 1

บททั่วไป

คณะแพทยศาสตร์ และศิริราชพยาบาล

คณะแพทยศาสตร์และศิริราชพยาบาล มหาวิทยาลัยแพทยศาสตร์ มีประวัติศาสตร์ยาวนานมาตั้งแต่เป็น โรงเรียนศิริราชพยาบาล โรงเรียนแพทยากร โรงเรียนราชแพทยาลัย ซึ่งถือเป็นสถานศึกษาที่ผลิตบุคลากรทางการแพทย์ และพยาบาลในยุคแรก เมื่อสถาปนาจุฬาลงกรณ์มหาวิทยาลัยแล้ว จึงได้โอนย้ายไปเป็นคณะแพทยศาสตร์ สังกัดอยู่ในจุฬาลงกรณ์มหาวิทยาลัย ต่อมาเมื่อสถาปนามหาวิทยาลัยแพทยศาสตร์ จึงได้ย้ายมาสังกัดมหาวิทยาลัยแพทยศาสตร์ และได้พัฒนามาเป็นคณะแพทยศาสตร์ศิริราชพยาบาล และคณะพยาบาลศาสตร์มหาวิทยาลัยมหิดลในปัจจุบัน



คณะเภสัชกรรมศาสตร์

คณะเภสัชกรรมศาสตร์ กำเนิดขึ้นจากการตั้ง “แผนกแพทย์ผสมยา” หรือ “โรงเรียนปรุงยา” ตามดำริของสมเด็จพระอนุชาธิราช เจ้าฟ้าจักรพงษ์ภูวนาถ กรมหลวงพิษณุโลกประชานาถ และสมเด็จพระเจ้าบรมวงศ์เธอ กรมพระยาชัยนาทนเรนทร ในโรงเรียนราชแพทยาลัย เมื่อวันที่ 8 ธันวาคม พ.ศ. 2456 หลังจากสถาปนาจุฬาลงกรณ์มหาวิทยาลัยและรวม โรงเรียนราชแพทยาลัยแล้ว “โรงเรียนปรุงยา” จึงโอนย้ายมาเป็น แผนกปรุงยา คณะแพทยศาสตร์แห่งจุฬาลงกรณ์มหาวิทยาลัย ต่อมาในปี พ.ศ. 2475 ได้เปลี่ยนชื่อเป็น โรงเรียนเภสัชกรรม ในปี พ.ศ. 2477 ได้ตั้งเป็นแผนกเภสัชกรรมศาสตร์ ซึ่งเป็นแผนกอิสระ และเมื่อสถาปนามหาวิทยาลัยแพทยศาสตร์ ในปี พ.ศ. 2486 แผนกเภสัชกรรมศาสตร์ จึงได้โอนย้ายมาเป็น คณะเภสัชกรรมศาสตร์ มหาวิทยาลัยแพทยศาสตร์ ต่อไป





คณะทันตแพทยศาสตร์

คณะทันตแพทยศาสตร์ กำเนิดขึ้นจากการเป็นแผนกทันตแพทยศาสตร์ ซึ่งเป็นแผนกอิสระในจุฬาลงกรณ์มหาวิทยาลัย เมื่อวันที่ 16 พฤษภาคม พ.ศ. 2483 โดยดำริของ จอมพล ป.พิบูลสงคราม อธิการบดีในสมัยนั้น ต่อมาเมื่อสถาปนามหาวิทยาลัยแพทยศาสตร์ในปี พ.ศ. 2486 แผนกทันตแพทยศาสตร์ จึงได้อินทรีย์มาเป็น คณะทันตแพทยศาสตร์ มหาวิทยาลัยแพทยศาสตร์ และในปีนั้นเอง ได้มีพิธีประสาทปริญญาแก่ทันตแพทยศาสตรบัณฑิตรุ่นแรกจำนวน 6 คนด้วย

คณะสัตวแพทยศาสตร์

คณะสัตวแพทยศาสตร์ กำเนิดขึ้นจากการตั้ง “แผนกสัตวแพทยศาสตร์” ซึ่งเป็นแผนกอิสระในจุฬาลงกรณ์มหาวิทยาลัย ในปี พ.ศ. 2478 ต่อมาเมื่อสถาปนามหาวิทยาลัยแพทยศาสตร์ในปี พ.ศ. 2486 แผนกสัตวแพทยศาสตร์ จึงได้อินทรีย์มาเป็น คณะสัตวแพทยศาสตร์ มหาวิทยาลัยแพทยศาสตร์





ตราสัญลักษณ์ มหาวิทยาลัยแพทยศาสตร์

หลังจากการสถาปนากรมสาธารณสุขขึ้นเป็น “กระทรวงสาธารณสุข” มีการนำสัญลักษณ์งูพันไม้เท้ามาใช้เป็นตรากระทรวง โดยมีการปรับเปลี่ยนเป็นกำหนดเป็นรูปคอบเพลิงมีปีกและมิงูพันรอบคอบเพลิงแทน

และเมื่อมีการสถาปนา “มหาวิทยาลัยแพทยศาสตร์” ขึ้น มหาวิทยาลัยได้ใช้ตราสัญลักษณ์ล้อกับตรากระทรวงสาธารณสุข ประกอบด้วยวงกลม 2 ชั้น ภายในเป็นรูปงูพันคอบเพลิง วงนอกด้านบนเขียนว่า “อ ต ตานี อุ ป มี่ ก เร” ด้านล่างเขียนชื่อ “มหาวิทยาลัยแพทยศาสตร์” และด้านข้างตรงกลางระหว่างตัวอักษรด้านบนและด้านล่าง มีลายประจายาม ด้านละ 1 ดวง ซึ่งได้ใช้เป็นตราประจำมหาวิทยาลัยเรื่อยมา



The Caduceus

สำหรับสัญลักษณ์งูพันไม้เท้านี้ แท้จริงแล้วเป็นสัญลักษณ์ไม้เท้าคาตุเซียสของเทพเฮอรัมส์ (The Caduceus, Staff of Hermes) เทพแห่งการค้าขาย การคมนาคม การสื่อสาร และความสงบสุข ซึ่งคนมักสับสนกับสัญลักษณ์งูพันไม้เท้าของเทพแอสคลีปิอุส (Rod of Asclepius) เทพแห่งการแพทย์

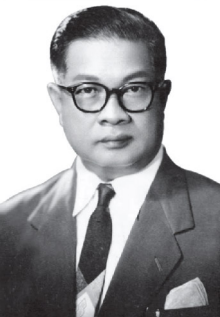


Rod of Asclepius

The Caduceus สัญลักษณ์งูพันไม้เท้า มีการนำไปใช้ครั้งแรกสำหรับทำเป็นสัญลักษณ์ของศัลยแพทย์แห่งสหรัฐฯ (the Surgeon-General) ในปี 1818 จากนั้นสัญลักษณ์นี้ถูกนำไปใช้ในหน่วยงานทางการแพทย์อื่น ๆ เพิ่มขึ้น เช่น ตราแพทย์ของ the United States Marine Service ในปี 1856 เครื่องหมายของอาสาสมัครหน่วยแพทย์ (Hospital Stewards) ของกองทัพสหรัฐฯ ในปี 1857 เครื่องหมายการบริการสาธารณสุขของสหรัฐฯ (the United States Public Health Service) ในปี 1871 และถูกใช้ในเครื่องหมายของกองทัพทหารแห่งสหรัฐอเมริกา (the United States Army Medical Corps) ในปี 1902 เป็นต้น ซึ่งคนมักมีการใช้สลับระหว่างสัญลักษณ์ Rod of Asclepius และสัญลักษณ์ The Caduceus อยู่เสมอ



ศ. นพ.ววย เกตุสิงห์



พันเอกช่วง เขวงศักดิ์สงคราม

คำขวัญมหาวิทยาลัยแพทยศาสตร์ ศ. นพ.ววย เกตุสิงห์ ได้เขียนอธิบายไว้ในบทความ “แต่หมอใหม่ – ออตตานิ อุบลมภิทร” ใน สารศิริราช ปีที่ 13 ฉบับวันที่ 4 เมษายน 2504 ความว่า

“...**ออตตานิ อุบลมภิทร** เป็นคติประจํามหาวิทยาลัยแพทยศาสตร์ และปรากฏบนตราของมหาวิทยาลัย เมื่อมีการสถาปนามหาวิทยาลัยแพทยศาสตร์ขึ้น ใน พ.ศ. 2486 คณะกรรมการมหาวิทยาลัยมีความเห็นว่บนตราของมหาวิทยาลัยควรมีคติพจน์ปรากฏอยู่เพื่อเป็นเครื่องเตือนใจของนิสิตและบัณฑิตทั้งหลาย **พันเอกช่วง เขวงศักดิ์สงคราม** ผู้ดำรงตำแหน่งรัฐมนตรีว่าการกระทรวงสาธารณสุข และนายกกรรมการสภามหาวิทยาลัยแพทยศาสตร์ในขณะนั้น จึงขอรับภาระเป็นผู้จัดหาสุภาษิตที่เหมาะสม และต่อมาก็ได้เสนอ ‘ออตตานิ อุบลมภิทร’ ซึ่งท่านอ้างว่าได้รับการแนะนำมาจากพระเถระชั้นผู้ใหญ่รูปหนึ่ง คณะกรรมการมหาวิทยาลัยฯ มีความเห็นพ้องด้วย และได้รับเอาคติพจน์นี้ เป็นสมบัติประจำของมหาวิทยาลัยสืบต่อมา...”

“...ออตตานิ อุบลมภิทร มีที่มาจากพระพุทธวจนะตอนหนึ่ง ซึ่งปรากฏในพระสุตตันตปิฎก ตามรูปศัพท์แปลว่า ‘**พึงกระทำตนเป็นอุปมา**’ หมายถึง พึงเอาตัวเองเป็นเครื่องเปรียบเทียบ ถ้าจะกล่าวง่าย ๆ คติพจน์นี้ก็มีความหมายว่า เมื่อจะกระทำอะไรแก่ใคร ควรลองนึกดูเสียก่อนว่าหากมีผู้มากระทำเช่นนั้น ๆ แก่เรา เราจะมีความรู้สึกอย่างไร หรือถ้าจะใช้คำกล่าวที่พูดกันอยู่โดยแพร่หลายว่า ‘**พึงเอาใจเขามาใส่ใจเรา**’ ก็เห็นจะพอได้...”



รุดก้าวหน้า
หน้าไทย



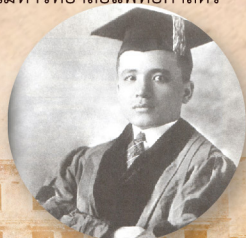
2490

คณะแพทยศาสตร์ โรงพยาบาลจุฬาลงกรณ์

"...ให้มหาวิทยาลัยแพทยศาสตร์ผลิตแพทย์เพิ่มมากขึ้น
ให้เพียงพอที่จะช่วยเหลือประชาชน..."

เมื่อสถาปนามหาวิทยาลัยแพทยศาสตร์เพื่อผลิตบุคลากรทางการแพทย์ได้แล้ว แต่ก็ยังไม่เพียงพอต่อความต้องการของประชาชน ด้วยในขณะนั้นยังมีโรงเรียนแพทย์เพียงแห่งเดียว คือ คณะแพทยศาสตร์และศิริราชพยาบาล ซึ่งประจวบกับการที่พระบาทสมเด็จพระปรเมนทรมหาอานันทมหิดล พระอัฐมรามาธิบดินทร เสด็จพระราชดำเนินไปพระราชทานปริญญาบัตร และอนุปริญญาบัตรแก่แพทย์และพยาบาล ณ โรงพยาบาลศิริราช ในปี พ.ศ. 2489 และได้พระราชทานพระบรมราโชวาทใจความสำคัญว่า พระองค์ใคร่จะให้มหาวิทยาลัยแพทยศาสตร์ผลิตแพทย์ให้มีปริมาณมากขึ้น เพื่อช่วยเหลือประชาชน

ดังนั้น ศาสตราจารย์ นายแพทย์เฉลิม พรหมมาส อธิบดีกรมมหาวิทยาลัยแพทยศาสตร์ จึงได้สนองพระราชปรารภโดยติดต่อประสานงานกับผู้อำนวยการกองบรรเทาทุกข์และอนามัย สภากาชาดไทย เพื่อขอความร่วมมือในการจัดตั้งโรงเรียนแพทย์ขึ้นที่โรงพยาบาลจุฬาลงกรณ์ของสภากาชาดไทย ซึ่งเป็นโรงพยาบาลที่ทันสมัยและมีความพร้อมที่จะจัดการเรียนการสอนวิชาแพทย์มากที่สุด กระทั่งในวันที่ 4 มิถุนายน พ.ศ. 2490 ได้มีการจัดตั้ง คณะแพทยศาสตร์โรงพยาบาลจุฬาลงกรณ์ ในมหาวิทยาลัยแพทยศาสตร์ เป็นคณะแพทยศาสตร์แห่งที่สองในมหาวิทยาลัยแพทยศาสตร์



ศาสตราจารย์ นายแพทย์เฉลิม พรหมมาส

2491

คณะสาธารณสุขศาสตร์

คณะสาธารณสุขศาสตร์ ก่อตั้งขึ้นในปี พ.ศ. 2491 เพื่อสร้างบุคลากรด้านสาธารณสุข ให้ตอบสนองต่อความต้องการของประเทศในการให้บริการและทำการวิจัยด้านการสาธารณสุข โดยเริ่มแรกนั้นยังไม่มียังงบประมาณในการก่อสร้างอาคารเรียน และได้ใช้สถานที่ของแผนก พยาธิวิทยา คณะแพทยศาสตร์และศิริราชพยาบาลเป็นที่เรียนชั่วคราว และได้ย้ายไปใช้พื้นที่ของคณะแพทยศาสตร์โรงพยาบาลจุฬาลงกรณ์ และใช้ตึกของแพทยสมาคม ย่านศาลาแดง เป็นที่เรียน จนกระทั่งปี พ.ศ. 2498 จึงได้ใช้พื้นที่ตรงข้ามโรงพยาบาลพระมงกุฎเกล้า โดยได้รับเงินช่วยเหลือจากกองทุนเงินสมทบร่วมกับสหรัฐอเมริกา และเงินจากงบประมาณแผ่นดินในการสร้างตึก 3 ชั้น ใช้เป็นอาคารเรียนและอาคารอำนวยการ โดยย้ายเข้ามาทำการเมื่อวันที่ 8 สิงหาคม พ.ศ. 2498





ศาสตราจารย์ นายแพทย์วิกุล วีรานวัตต์

2500

คณะเทคนิคการแพทย์

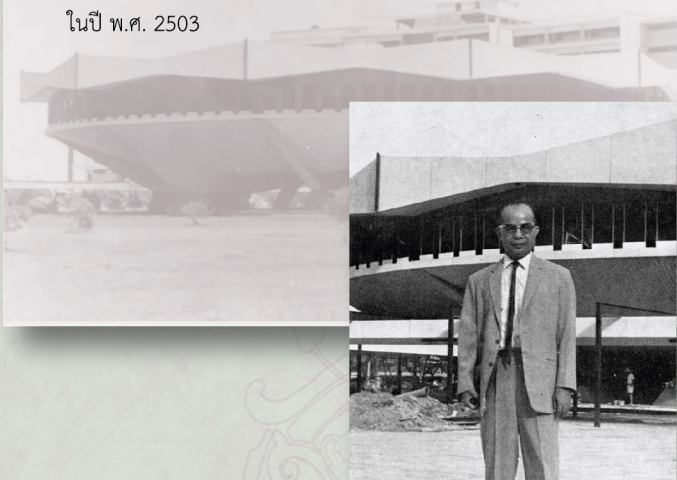
คณะเทคนิคการแพทย์ เริ่มต้นจากการที่มหาวิทยาลัยแพทยศาสตร์ มีดำริให้มีการจัดทำหลักสูตรการอบรมพนักงานวิทยาศาสตร์ สำหรับการตรวจทดสอบทางห้องปฏิบัติการ ในปี พ.ศ. 2487 แต่โครงการได้ถูกระงับไป ต่อมาในปี พ.ศ. 2497 ศาสตราจารย์ นายแพทย์เฉลิม พรหมมาส อธิบดีกรมมหาวิทยาลัยแพทยศาสตร์ในขณะนั้น ได้นำเรื่องการอบรมพนักงานวิทยาศาสตร์ขึ้นมาพิจารณาใหม่ เนื่องจากต้องการผลิตบุคลากรที่ตรงกับสายงาน เพราะแต่ก่อนนั้นได้ใช้พยาบาลไปฝึกในการตรวจวิเคราะห์ซึ่งไม่ตรงกับวิชาชีพ โดยมี ศาสตราจารย์ นายแพทย์วิกุล วีรานวัตต์ เป็นผู้เป็นกำลังสำคัญในการผลักดันให้มีการดำเนินการและเป็นผู้ดำเนินการตั้งแต่เริ่มแรก ซึ่งได้รับความร่วมมือและการสนับสนุนจากองค์การบริหารวิเทศกิจแห่งสหรัฐอเมริกา และในปี พ.ศ. 2499 มหาวิทยาลัย จึงได้จัดตั้ง โรงเรียนเทคนิคการแพทย์ขึ้น เพื่อการเรียนการสอนสำหรับการผลิตนักเทคนิคการแพทย์ และเพื่อบริการตรวจทางห้องปฏิบัติการให้แก่ผู้ป่วยของโรงพยาบาลศิริราช และโรงพยาบาลจุฬาลงกรณ์ กระทั่งในปี พ.ศ. 2500 ได้มีการจัดตั้ง คณะเทคนิคการแพทย์ อย่างเป็นทางการ



2501

คณะวิทยาศาสตร์ การแพทย์

ในการเตรียมการก่อตั้งคณะแพทยศาสตร์เชียงใหม่ ทำให้เกิดการก่อตั้งโรงเรียนเตรียมวิทยาศาสตร์การแพทย์ ในปี พ.ศ. 2501 เพื่อจัดการศึกษาเตรียมแพทย์ และเตรียมประเภทวิชาอื่น ๆ โดยรับเฉพาะนักศึกษาที่จะไปศึกษาต่อที่คณะแพทยศาสตร์เชียงใหม่เท่านั้น โดยมีศาสตราจารย์ ดร. สดางค์ มงคลสุข เป็นผู้ดำเนินการจัดตั้ง และดำรงตำแหน่งผู้อำนวยการโรงเรียน เริ่มแรกมีการเรียนการสอนที่ตึกเทคนิคการแพทย์ โรงพยาบาลจุฬาลงกรณ์ และในปีต่อมาได้ย้ายมายังอาคารเรียนใหม่ ณ ถนนศรีอยุธยา ซึ่งต่อมาได้วิวัฒนาการเป็น “คณะวิทยาศาสตร์การแพทย์” มหาวิทยาลัยแพทยศาสตร์ ในปี พ.ศ. 2503



ศาสตราจารย์ ดร. สดางค์ มงคลสุข

2502

คณะแพทยศาสตร์ โรงพยาบาลนครเชียงใหม่

ในช่วงเวลานั้น ถึงแม้ว่าจะมีโรงเรียนแพทย์ถึงสองคณะแล้วก็ตาม แต่ก็ยังขาดแคลนแพทย์อยู่ และการกระจายแพทย์ไปสู่ชนบทก็ยังไม่เพียงพอ ในปี พ.ศ. 2499 มหาวิทยาลัยแพทยศาสตร์ จึงเสนอขอจัดตั้งโรงเรียนแพทย์แห่งที่สาม โดยมีจุดมุ่งหมายว่า เพื่อให้แพทย์ได้สัมผัสกับชีวิตในส่วนภูมิภาคตั้งแต่ยังเป็นนักศึกษา มีจิตใจรักภูมิภาค และด้วยความหวังว่า เมื่อสำเร็จการศึกษาแล้ว จะยังคงประกอบอาชีพในส่วนภูมิภาค จึงเสนอโครงการจัดตั้งโรงเรียนแพทย์แห่งที่สามที่จังหวัดเชียงใหม่ แต่รัฐบาลสมัย จอมพล ป. พิบูลสงคราม ได้พิจารณาให้จัดตั้งที่จังหวัดพิษณุโลกแทนจังหวัดเชียงใหม่ที่ได้เสนอไป ในปีเดียวกันนั้น ศาสตราจารย์ นายแพทย์ เฉลิม พรหมมาส อธิบดีกรมมหาวิทยาลัยแพทยศาสตร์ ได้ดำเนินการติดต่อขอความช่วยเหลือในการจัดตั้งโรงเรียนแพทย์แห่งที่สามจากองค์การบริหารวิเทศกิจแห่งสหรัฐอเมริกา และได้สนับสนุนความช่วยเหลือด้านการเงิน 65 ล้านบาท และด้านวิชาการ แต่ขอให้จัดสร้างที่จังหวัดเชียงใหม่ แทนจังหวัดพิษณุโลก เนื่องจากจังหวัดเชียงใหม่เป็นจังหวัดที่มีความเจริญ และมีรายได้ของประชากรต่อหัวมากกว่าจังหวัดพิษณุโลก จึงได้มีการจัดตั้ง คณะแพทยศาสตร์ เชียงใหม่ มหาวิทยาลัยแพทยศาสตร์ ในปี พ.ศ. 2502 และในปีถัดมาได้เปลี่ยนชื่อเป็น “คณะแพทยศาสตร์โรงพยาบาลนครเชียงใหม่”



2503

คณะเวชศาสตร์เขตร้อน



ศาสตราจารย์ นายแพทย์จำลอง หารินสุต

คณะเวชศาสตร์เขตร้อน ก่อตั้งขึ้นในปี พ.ศ. 2503 เดิมใช้ชื่อว่า คณะอายุรศาสตร์เขตร้อน โดยการริเริ่มของ ศาสตราจารย์ นายแพทย์จำลอง หารินสุต และศาสตราจารย์ แพทย์หญิง คุณหญิงตระหนักจิต หารินสุต ตั้งขึ้นเพื่อ "สอนและอบรมแพทย์และบุคลากรทางการแพทย์ ให้มีความรู้ความชำนาญในการบำบัด รักษา และป้องกันโรคเขตร้อน ทำการศึกษาวิจัยค้นคว้า เพื่อการแก้ปัญหาโรคเขตร้อน ซึ่งเป็นปัญหาสาธารณสุขของประเทศ พร้อมทั้งให้บริการรักษา ผู้ป่วย รับประทานให้คำแนะนำแก่แพทย์ และสถาบันการแพทย์ต่าง ๆ เกี่ยวกับเรื่องโรคเขตร้อน" โดยใช้สถานที่ของโรงเรียนเทคนิคการแพทย์ และปีต่อมาได้ย้ายสำนักงานมายังตึกเวชกรรม เมืองร้อน ถนนราชวิถี จนถึงปัจจุบัน

2508

คณะแพทยศาสตร์ โรงพยาบาลรามาริบัติ

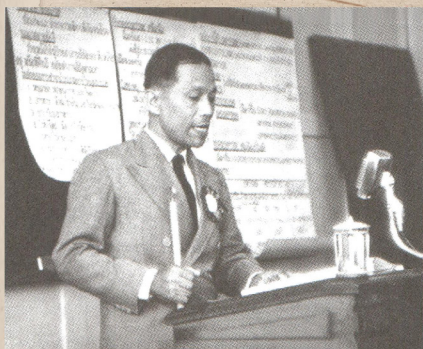
คณะแพทยศาสตร์โรงพยาบาลรามาริบัติ ในปี พ.ศ. 2507 รัฐบาลในสมัยนั้นได้วางนโยบายหลักในแผนพัฒนาเศรษฐกิจแห่งชาติระยะที่ 2 ระบุไว้ว่าให้ผลิตแพทย์และพยาบาลให้มีอัตราส่วนเพียงพอกับจำนวนคนไข้ ทำให้เกิดแนวคิดในการก่อตั้งคณะแพทยศาสตร์แห่งที่สี่ขึ้น ในปี พ.ศ. 2508 จึงมีการก่อตั้ง คณะแพทยศาสตร์-โรงพยาบาลรามาริบัติ ซึ่งเป็นชื่อพระราชทานจาก พระบาทสมเด็จพระมหาภูมิพลอดุลยเดชมหาราช บรมนาถบพิตร และเริ่มเปิดรับนักศึกษารุ่นแรกที่คณะวิทยาศาสตร์ในเดือนมิถุนายน ปีเดียวกันนั่นเอง



นักศึกษาแพทย์คณะแพทยศาสตร์โรงพยาบาลรามาริบัติ

คณะกายภาพบำบัด

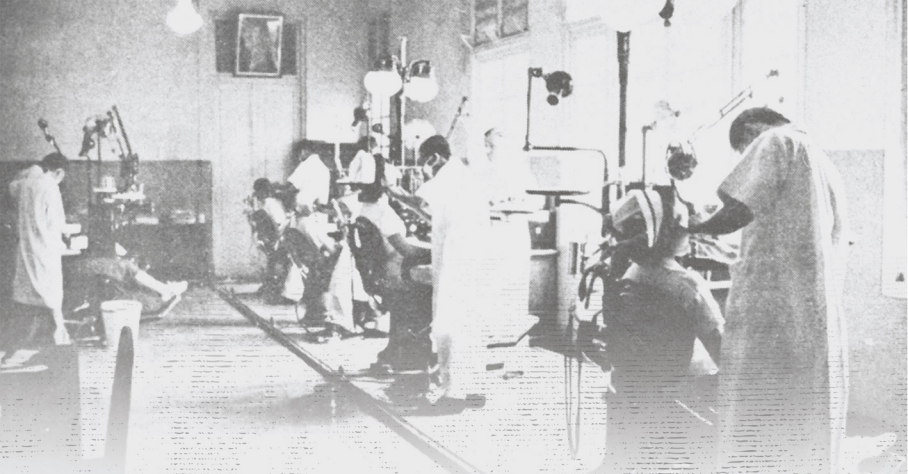
คณะกายภาพบำบัด เริ่มต้นในปี พ.ศ. 2507 จากการแยกหน่วยงานออร์โธปิดิกส์ ออกจากภาควิชาศัลยศาสตร์เป็นภาควิชาศัลยศาสตร์ออร์โธปิดิกส์และกายภาพบำบัด คณะแพทยศาสตร์และศิริราชพยาบาล มหาวิทยาลัยแพทยศาสตร์ โดยมีการติดต่อ อาจารย์จากต่างประเทศมาช่วยสอน และได้ส่งบุคลากรไปศึกษาเกี่ยวกับการสอนใน ต่างประเทศ เพื่อเตรียมการในการเปิดโรงเรียนกายภาพบำบัด ในปี พ.ศ. 2508 ซึ่งมีศาสตราจารย์ นายแพทย์เฟื่อง สัตย์สงวน เป็นผู้อำนวยการท่านแรก โดยรับจาก นักศึกษาจากคณะวิทยาศาสตร์ จุฬาลงกรณ์มหาวิทยาลัย รุ่นแรกจำนวน 17 คน และในปี พ.ศ. 2509 จึงได้มีการรับนักศึกษาจากระบบการสอบเข้ามหาวิทยาลัยเป็น ครั้งแรก



ศาสตราจารย์ นายแพทย์เฟื่อง สัตย์สงวน



นักศึกษากายภาพบำบัดรุ่นแรก



คณะทันตแพทยศาสตร์พญาไท คณะเภสัชศาสตร์พญาไท

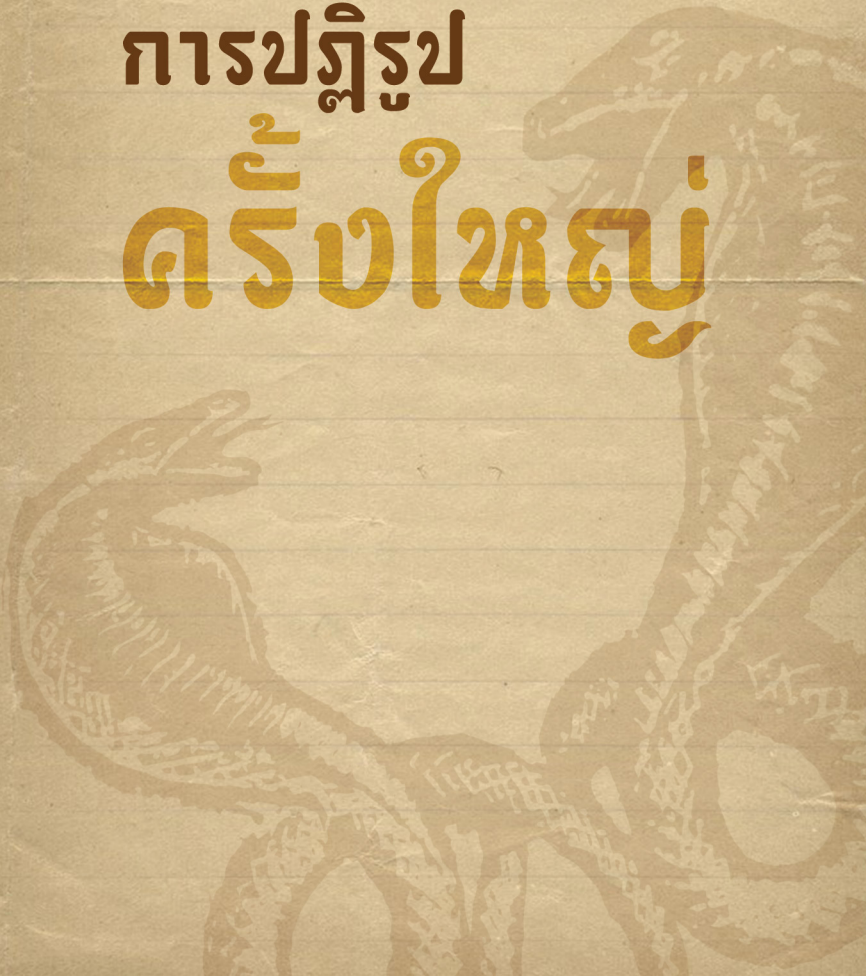
ในปี พ.ศ. 2511 ได้มีการจัดตั้ง คณะทันตแพทยศาสตร์พญาไท และคณะเภสัชศาสตร์พญาไท ในมหาวิทยาลัยแพทยศาสตร์เพิ่มขึ้นอีก 2 คณะ เพื่อสนองนโยบายในด้านการแพทย์ซึ่งจะต้องเพิ่มการผลิตทันตแพทย์และเภสัชกร ตามแผนพัฒนาการศึกษามหาวิทยาลัย พ.ศ. 2510 - 2514

2511

คณะทันตแพทยศาสตร์พญาไท

ការបង្កើត

គំរូងໃຫຍ່



ในปี พ.ศ. 2486 อันเป็นปีเดียวกับการสถาปนามหาวิทยาลัยแพทยศาสตร์นั้น
รัฐบาลของจอมพล ป. พิบูลสงคราม ได้สถาปนามหาวิทยาลัยเกษตรศาสตร์ขึ้น
เพื่อส่งเสริมการเกษตรกรรมให้เจริญก้าวหน้าทันสมัย โดยมี 4 คณะเริ่มแรก คือ
คณะเกษตรศาสตร์ คณะวนศาสตร์ คณะสหกรณ์ และคณะการประมง ซึ่งมี
แผนกสัตวบาลเป็นแผนกหนึ่งในคณะเกษตรศาสตร์ ในกาลต่อมารัฐบาลมีนโยบาย
ที่จะปรับปรุงการศึกษาวิชาสัตวแพทย์ให้ก้าวหน้าและสัมพันธ์เกี่ยวเนื่องกับ
วิชาสัตวบาล ที่มีการเรียนการสอนอยู่ในมหาวิทยาลัยเกษตรศาสตร์นั้น ในปี
พ.ศ. 2497 จึงให้โอนคณะสัตวแพทยศาสตร์ มหาวิทยาลัยแพทยศาสตร์
ซึ่งขณะนั้นสถานที่ตั้งอยู่ที่จุฬาลงกรณ์มหาวิทยาลัย ไปขึ้นอยู่ในสังกัด
มหาวิทยาลัยเกษตรศาสตร์



ในปี พ.ศ. 2501 ในรัฐบาลของจอมพล ถนอม กิตติขจร มีนโยบายที่จะพัฒนาการศึกษาในส่วนภูมิภาค ตลอดถึงการศึกษาชั้นสูง ดังนั้นกระทรวงศึกษาธิการจึงได้วางโครงการพัฒนาการศึกษาขึ้นในส่วนภูมิภาคขึ้น ต่อมาในปี พ.ศ. 2503 ในรัฐบาลของจอมพลสฤษดิ์ ธนะรัชต์ ได้มีมติให้อนุมัติจัดตั้งมหาวิทยาลัยเชียงใหม่ โดยให้เปิดการเรียนการสอนในปีการศึกษา 2507 เมื่อมหาวิทยาลัยเชียงใหม่มีความพร้อมแล้ว ประกอบกับรัฐบาลในช่วงนั้นให้ความสำคัญกับการศึกษาในส่วนภูมิภาค จึงได้มีการโอน คณะแพทยศาสตร์-โรงพยาบาลนครเชียงใหม่ จากมหาวิทยาลัยแพทยศาสตร์ ไปสังกัดมหาวิทยาลัยเชียงใหม่ และเป็นคณะแพทยศาสตร์ มหาวิทยาลัยเชียงใหม่ ในปัจจุบัน



จอมพล สฤษดิ์ ธนะรัชต์



จอมพล ถนอม กิตติขจร



ในปี พ.ศ. 2510 ได้มีการจัดตั้งคณะแพทยศาสตร์ จุฬาลงกรณ์มหาวิทยาลัยขึ้น และได้ทำการโอนกิจการทั้งหมดของคณะแพทยศาสตร์โรงพยาบาลจุฬาลงกรณ์ มหาวิทยาลัยแพทยศาสตร์ ไปยัง คณะแพทยศาสตร์ จุฬาลงกรณ์มหาวิทยาลัย โดยให้คณาจารย์ของคณะแพทยศาสตร์ปฏิบัติหน้าที่เป็นแพทย์ประจำในโรงพยาบาลจุฬาลงกรณ์ด้วย







สู่มหาวิทยาลัย ที่สมบูรณ์แบบ





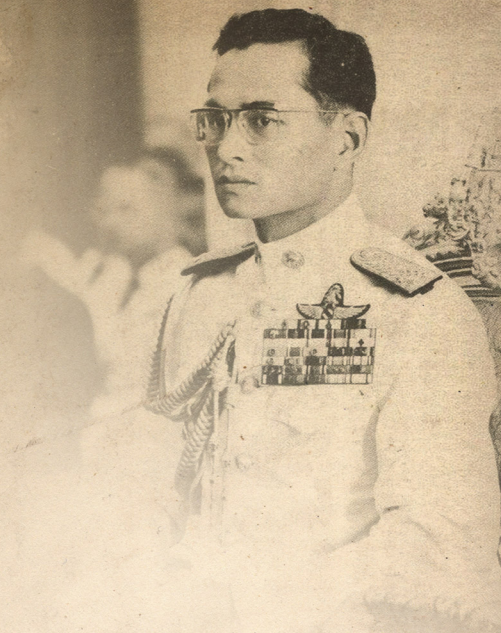
พระราชบัญญัติ
มหาวิทยาลัยมหิดล
พ.ศ. ๒๕๑๒

ภูมิพลอดุลยเดช ป.ร.

ให้ไว้ ณ วันที่ ๒๑ กุมภาพันธ์ พ.ศ. ๒๕๑๒
เป็นปีที่ ๒๔ ในรัชกาลปัจจุบัน

พระบาทสมเด็จพระปรมินทรมหาภูมิพลอดุลยเดช มี
พระบรมราชโองการโปรดเกล้าฯ ให้ประกาศว่า

โดยที่เป็นการสมควรปรับปรุงมหาวิทยาลัยแพทยศาสตร์
ให้เป็นมหาวิทยาลัยที่สมบูรณ์ โดยจัดตั้งเป็นมหาวิทยาลัยขึ้น
ใหม่เรียกว่า "มหาวิทยาลัยมหิดล" มีขอบเขตดำเนินงาน
กว้างขวางยิ่งขึ้น



ในปี พ.ศ. 2507 คณะผู้บริหารมหาวิทยาลัยแพทยศาสตร์ นำโดย ศาสตราจารย์ นายแพทย์
ชัชวาล โอสถานนท์ อธิการบดีในสมัยนั้น ได้เข้าเฝ้าทูลละอองธุลีพระบาท พระบาทสมเด็จพระ
มหาภูมิพลอดุลยเดชมหาราช บรมนาถบพิตร เพื่อถวายรายงาน และในโอกาสนั้น ได้ขอพระราชทาน
พระนามาภิไธย "มหิดล" ในสมเด็จพระมหิตลาธิเบศร อดุลยเดชวิกรม พระบรมราชชนก เป็นชื่อ
ของมหาวิทยาลัย ในกาะนั้น พระบาทสมเด็จพระมหาภูมิพลอดุลยเดชมหาราช บรมนาถบพิตร
มีพระราชกระแสรับสั่งว่า

"...ไม่ขัดข้อง แต่ขอให้ปรับขยายให้เป็นมหาวิทยาลัยที่สมบูรณ์เสียก่อน
เพื่อให้สมพระเกียรติ แต่ขอให้เป็นไปในทางประหยัด..."



ศาสตราจารย์ นายแพทย์ชัชวาล โอสถานนท์

ซึ่งคณะผู้บริหารมหาวิทยาลัยได้รับพระราชกระแสรับสั่งนี้มาดำเนินการ โดยการประชุมสภามหาวิทยาลัยแพทยศาสตร์ ในวันที่ 9 สิงหาคม พ.ศ. 2510 ได้อนุมัติให้จัดตั้งคณะสังคมศาสตร์และมนุษยศาสตร์ แต่หน้าที่ของมหาวิทยาลัยแพทยศาสตร์ ตามพระราชบัญญัติมหาวิทยาลัยแพทยศาสตร์ พ.ศ. 2486 ไม่ครอบคลุมไปถึงวิชาอื่น ๆ จึงได้จัดทำร่างพระราชบัญญัติมหาวิทยาลัยใหม่ เพื่อขยายมหาวิทยาลัยให้เป็นมหาวิทยาลัยที่สมบูรณ์ตามพระราชกระแสรับสั่ง และขอพระราชทานพระนามาภิไธยใหม่อีกครั้งในโอกาสเดียวกันด้วย

โดยในวันที่ 26 กรกฎาคม พ.ศ. 2511 คณะผู้บริหารมหาวิทยาลัยแพทยศาสตร์ และเลขาธิการสภาการศึกษา ขอพระราชทานพระบรมราชานุญาตเฝ้าทูลละอองธุลีพระบาทอีกครั้งหนึ่ง เพื่อถวายรายงานเรื่องการขอพระราชทานพระนามาภิไธย "มหิตล" เป็นชื่อมหาวิทยาลัยซึ่งพระราชทานพระบรมราชานุญาต ตามที่มีพระราชกระแสว่า

"...เมื่อพร้อมแล้ว และทางรัฐบาลเห็นสมควรก็ไม่ขัดข้อง..."

จากนั้นมหาวิทยาลัยได้ร่างพระราชบัญญัติใหม่ จนกระทั่งวันที่ 1 มีนาคม พ.ศ. 2512 มีประกาศพระราชบัญญัติมหาวิทยาลัยมหิตล พ.ศ. 2512 ลงในราชกิจจานุเบกษา ซึ่งพระราชบัญญัตินี้มีความสำคัญว่า

"พระบาทสมเด็จพระปรมินทรมหาภูมิพลอดุลยเดช มีพระบรมราชโองการโปรดเกล้าฯ ให้ประกาศว่า โดยที่เป็นการสมควรปรับปรุงมหาวิทยาลัยแพทยศาสตร์ให้เป็นมหาวิทยาลัยที่สมบูรณ์ โดยจัดตั้งเป็นมหาวิทยาลัยขึ้นใหม่เรียกว่า

"มหาวิทยาลัยมหิตล" มีขอบเขตดำเนินการกว้างขวางขึ้น..."

จึงถือเป็นการพระราชทานนามมหาวิทยาลัยแห่งใหม่นี้ว่า "มหาวิทยาลัยมหิตล" อย่างเป็นทางการ ในวันที่พระราชบัญญัตินี้มีผลบังคับใช้ในวันที่ 2 มีนาคม พ.ศ. 2512 และถือเอาวันที่ 2 มีนาคม ของทุกปี เป็น "วันพระราชทานนามมหาวิทยาลัยมหิตล" สืบมา

'มหิดล' คือพระนาม ปีนสยามพระราชบิดา
ที่โปรดเกล้าพระราชทานมาเป็นชื่อมหาวิทยาลัย...



อ้างอิง

- คณะกรรมการจัดทบทวนศาสตราจารย์นายแพทย์เฉลิม พรมมาส เพื่อส่งเสริมการศึกษาทางการแพทย์. (2519). อนุสรณ์ ศาสตราจารย์นายแพทย์เฉลิม พรมมาส. กรุงเทพฯ: ห้างหุ้นส่วนจำกัด สำนักพิมพ์สมพงษ์.
- ชาญ อังศุโชติ. (บรรณาธิการ). (2540). จอมพล ป. พิบูลสงคราม ครอบรอบศตวรรษ. กรุงเทพฯ: บริษัท อมรินทร์ พริ้นติ้งแอนด์พับลิชชิ่ง จำกัด (มหาชน).
- มหาวิทยาลัยมหิดล. (2552). เทิดพระนาม มหิดล. กรุงเทพฯ: บริษัท อมรินทร์ พริ้นติ้งแอนด์พับลิชชิ่ง จำกัด (มหาชน).
- อ. พิบูลสงคราม. (2540). จอมพล ป. พิบูลสงคราม เล่มที่ 1 (พิมพ์ครั้งที่ 2). กรุงเทพฯ: บริษัท พริกหวาน กราฟฟิค จำกัด.
- อายุ เกตุสิงห์. (2504). แต่หมอลือ-อดตาน อุโปม กร. สารศิริราช, 13 (4 เมษายน 2504), 219-221.
- Gerald D. Hart. (1972). The earliest medical use of the caduceus. Canadian Medical Association Journal, 107, 1107
- หอสมุดรัฐสภา. การแถลงนโยบายของคณะรัฐมนตรีต่อรัฐสภา. ค้นเมื่อ 13 กุมภาพันธ์ 2563, จาก <https://library2.parliament.go.th/giventake/statement.html>
- สำนักงานสภาพัฒนาการเศรษฐกิจและสังคมแห่งชาติ. แผนพัฒนาเศรษฐกิจและสังคมแห่งชาติ. ค้นเมื่อ 13 กุมภาพันธ์ 2563, จาก https://www.nesdc.go.th/ewt_w3c/main.php?filename=develop_issue
- ประกาศประดิษฐานโรงเรียนข้าราชการพลเรือนของพระบาทสมเด็จพระจุลจอมเกล้าเจ้าอยู่หัวขึ้นเป็นจุฬาลงกรณ์มหาวิทยาลัยและโอนขึ้นไปอยู่ในกระทรวงธรรมการ. (2460, 15 เมษายน). ราชกิจจานุเบกษา. เล่ม 35 หน้า 20-21.
- ประกาศกระทรวงธรรมการ รวมโรงเรียนราชแพทยาลัยเข้ากับจุฬาลงกรณ์มหาวิทยาลัย. (2460, 15 เมษายน). ราชกิจจานุเบกษา. เล่ม 35 หน้า 21.
- พระราชบัญญัติมหาวิทยาลัยแพทยศาสตร์ พุทธศักราช 2486. (2489, 2 กุมภาพันธ์). ราชกิจจานุเบกษา. เล่ม 60 ตอนที่ 7 หน้า 212.
- พระราชกฤษฎีกาจัดระเบียบราชการมหาวิทยาลัยแพทยศาสตร์ ในกระทรวงสาธารณสุข (ฉบับที่ 4) พุทธศักราช 2490. (2490, 3 มิถุนายน). ราชกิจจานุเบกษา. เล่ม 64 ตอนที่ 25 หน้า 413-419.
- พระราชกฤษฎีกาจัดตั้งคณะและเพิ่มแผนกวิชาใหม่ในมหาวิทยาลัยแพทยศาสตร์ (ฉบับที่ 2) พุทธศักราช 2491. (2491, 19 ตุลาคม). ราชกิจจานุเบกษา. เล่ม 65 ตอนที่ 61 หน้า 644.
- พระราชบัญญัติมหาวิทยาลัยแพทยศาสตร์ (ฉบับที่ 4) พุทธศักราช 2497. (2497, 28 ธันวาคม). ราชกิจจานุเบกษา. เล่ม 71 ตอนที่ 86 หน้า 1860-1866.
- พระราชกฤษฎีกาจัดตั้งคณะเทคนิคการแพทย์ ในมหาวิทยาลัยแพทยศาสตร์ พุทธศักราช 2500. (2500, 9 กรกฎาคม). ราชกิจจานุเบกษา. เล่ม 60 ตอนที่ 60 หน้า 1143-1145.
- พระราชกฤษฎีกาจัดตั้งคณะอายุรศาสตร์เขตร้อน และคณะวิทยาการศาสตร์การแพทย์ ในมหาวิทยาลัยแพทยศาสตร์ พุทธศักราช 2503. (2503, 5 เมษายน). ราชกิจจานุเบกษา. เล่ม 77 ตอนที่ 28 หน้า 285-288.
- พระราชกฤษฎีกาจัดตั้งคณะแพทยศาสตร์เชียงใหม่ในมหาวิทยาลัยแพทยศาสตร์ พุทธศักราช 2502. (2502, 1 พฤศจิกายน). ราชกิจจานุเบกษา. เล่ม 76 ตอนที่ 102 ฉบับพิเศษ หน้า 15-17.
- พระราชกฤษฎีกาจัดตั้งคณะแพทยศาสตร์โรงพยาบาลนครเชียงใหม่ ในมหาวิทยาลัยแพทยศาสตร์ พุทธศักราช 2503. (2503, 26 กรกฎาคม). ราชกิจจานุเบกษา. เล่ม 77 ตอนที่ 63 หน้า 489-492.
- พระราชบัญญัติโอนคณะแพทยศาสตร์โรงพยาบาลนครเชียงใหม่ จากมหาวิทยาลัยแพทยศาสตร์ไปสังกัดมหาวิทยาลัยเชียงใหม่ พุทธศักราช 2508. (2508, 30 มีนาคม). ราชกิจจานุเบกษา. เล่ม 82 ตอนที่ 26 หน้า 154-156.
- พระราชกฤษฎีกาจัดตั้งคณะแพทยศาสตร์โรงพยาบาลรามธิบดี ในมหาวิทยาลัยแพทยศาสตร์ พุทธศักราช 2508. (2508, 3 สิงหาคม). ราชกิจจานุเบกษา. เล่ม 82 ตอนที่ 61 หน้า 604-607.
- พระราชบัญญัติโอนกิจการ ทรัพย์สิน หนี้สิน ข้าราชการ ลูกจ้าง และเงินงบประมาณของมหาวิทยาลัยแพทยศาสตร์เฉพาะที่เกี่ยวข้องกับราชการของคณะแพทยศาสตร์โรงพยาบาลจุฬาลงกรณ์ไปเป็นของคณะแพทยศาสตร์ จุฬาลงกรณ์มหาวิทยาลัย พุทธศักราช 2510. 2510, 28 ธันวาคม). ราชกิจจานุเบกษา. เล่ม 84 ตอนที่ 126 ฉบับพิเศษ หน้า 5-7.
- พระราชกฤษฎีกาล้มเลิกคณะแพทยศาสตร์โรงพยาบาลจุฬาลงกรณ์ มหาวิทยาลัยแพทยศาสตร์ พุทธศักราช 2510. (2510, 29 ธันวาคม). ราชกิจจานุเบกษา. เล่ม 84 ตอนที่ 127 ฉบับพิเศษ หน้า 14-16.
- พระราชกฤษฎีกาจัดตั้งคณะทันตแพทยศาสตร์พญาไท และคณะเภสัชศาสตร์พญาไท ในมหาวิทยาลัยแพทยศาสตร์พุทธศักราช 2511. (2511, 18 มิถุนายน). ราชกิจจานุเบกษา. เล่ม 85 ตอนที่ 54 หน้า 388-391.
- พระราชบัญญัติมหาวิทยาลัยมหิดล พุทธศักราช 2512. (2512, 1 มีนาคม). ราชกิจจานุเบกษา. เล่ม 86 ตอนที่ 17 ฉบับพิเศษ หน้า 4-27.
- มหาวิทยาลัยมหิดล. (2504, 22 มีนาคม). รายงานการประชุมสภามหาวิทยาลัยแพทยศาสตร์ ครั้งที่ 75. MUOP.1.1.A5.1.1/2.7.
- มหาวิทยาลัยมหิดล. (2512, 31 มีนาคม). รายงานการประชุมสภามหาวิทยาลัยมหิดล ครั้งที่ 1. MUOP.1.1.A5.1.1/22.2.



มหาวิทยาลัยมหิดล
ห้องหมายเหตุและพิพิธภัณฑ์

ฝ่ายจดหมายเหตุและพิพิธภัณฑ์
หอสมุดและคลังความรู้มหาวิทยาลัยมหิดล
ชั้น 3 ห้อง 301 อาคารศูนย์การเรียนรู้มหิดล มหาวิทยาลัยมหิดล
ต.ศาลายา อ.พุทธมณฑล จ.นครปฐม 73170
โทร 02 849 4541 โทรสาร 02 849 4545



www.facebook.com/MUARMS



twitter.com/muarms



www.instagram.com/mahidol_museum



museum.li.mahidol.ac.th