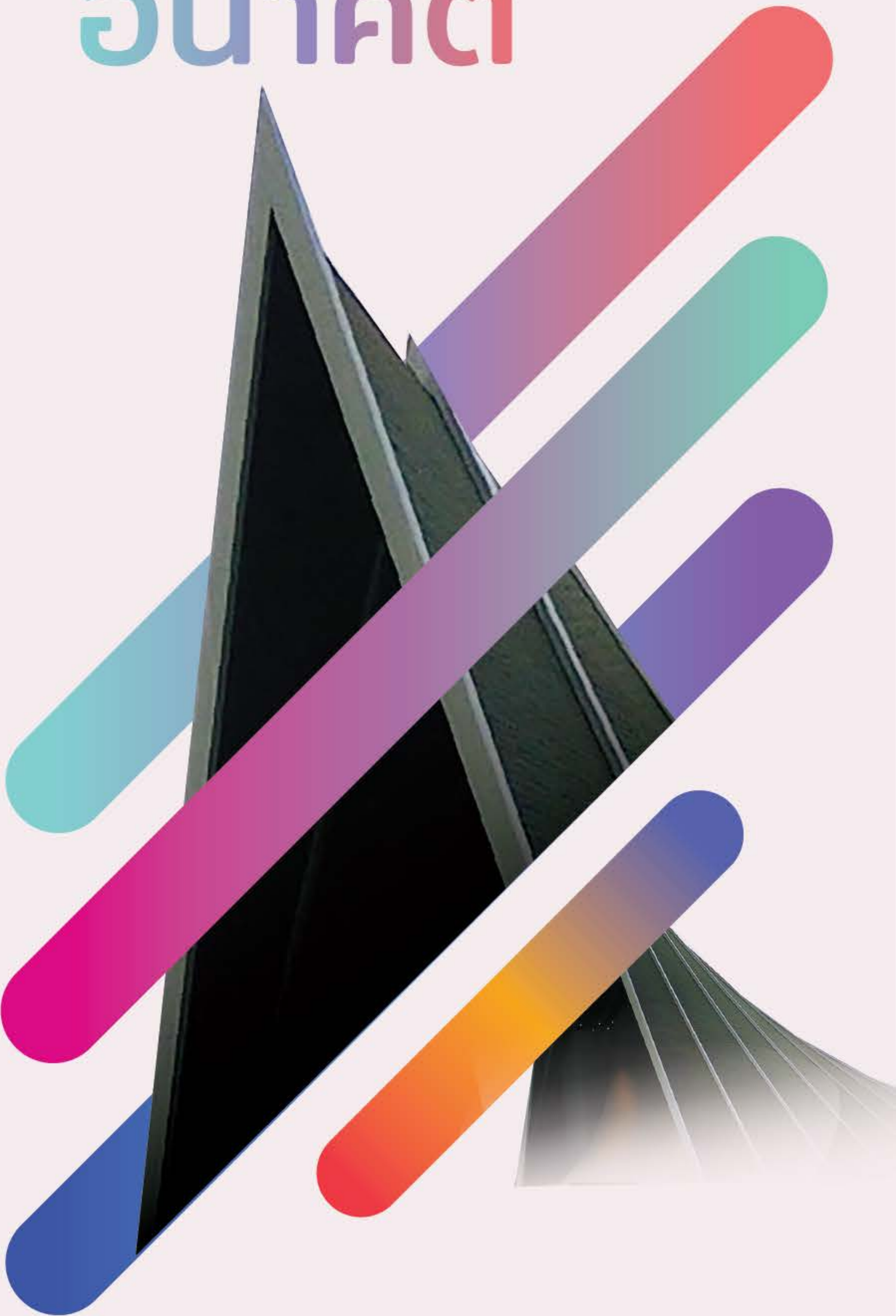




ปีรศการ 53 ปี วันพระราชทานนาม
134 ปี มหาวิทยาลัยมหิดล

จากอดีต มุ่งสู่ อนาคต



โดย
ฝ่ายจดหมายเหตุและพิพิธภัณฑ์
หอสมุดและคลังความรู้มหาวิทยาลัยมหิดล



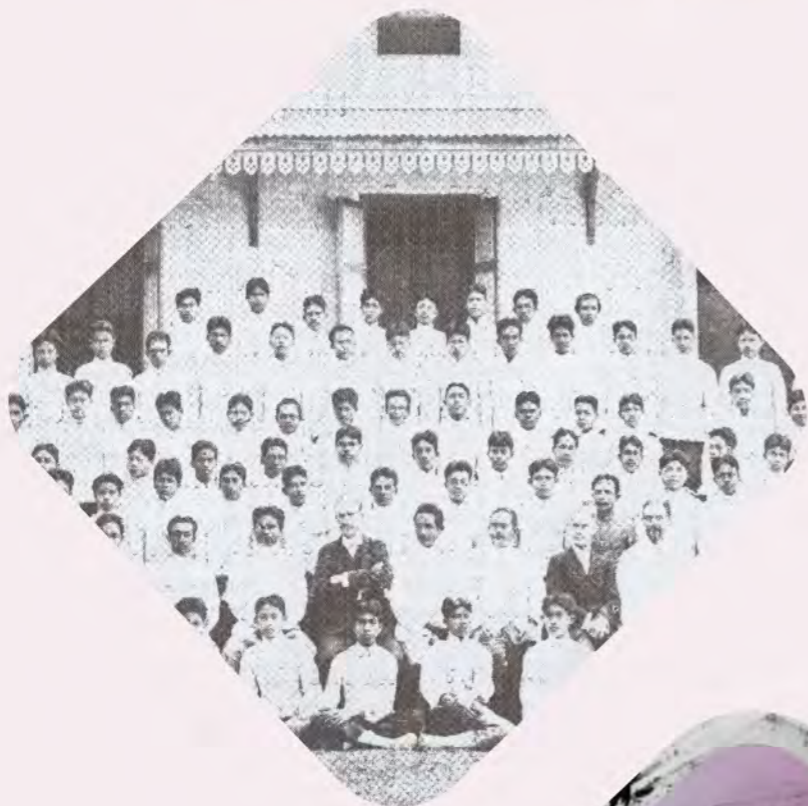
ปฐมบทแห่ง ปัญญา



มหาวิทยาลัยมหิดล

ถือกำเนิดมาจากการสถาปนาโรงพยาบาลเมื่อปี พ.ศ. 2431

ต่อมาในปี พ.ศ. 2432 จึงเปิดโรงเรียน
เพื่อผลิตบุคลากรทางการแพทย์ให้กับ
โรงพยาบาลซึ่งต่อมาโรงเรียนแพทย์
นั้นได้รับการขนานนามว่า
“โรงเรียนแพทยากร”



และได้พัฒนามาเป็นราชแพทยาลัย ในปี พ.ศ. 2443
กระทั่งปี พ.ศ. 2460 เป็นคณะแพทยศาสตร์และ
ศิริราชพยาบาล ในจุฬาลงกรณ์มหาวิทยาลัย



มหาวิทยาลัย เฉพาะทาง

หลังจากนั้นรัฐบาลมีการปรับปรุงการศึกษาในระดับอุดมศึกษาให้มีคุณภาพและปริมาณยิ่งขึ้น จึงได้มีนโยบายพัฒนามหาวิทยาลัยเฉพาะทางขึ้น ในปี พ.ศ. 2486 จึงได้แยก คณะแพทยศาสตร์และศิริราชพยาบาล คณะเภสัชกรรมศาสตร์ คณะทันตแพทยศาสตร์ และคณะสัตวแพทยศาสตร์ จากจุฬาลงกรณ์มหาวิทยาลัย ออกมาตั้งเป็นมหาวิทยาลัยแห่งใหม่ เป็น **“มหาวิทยาลัยแพทยศาสตร์”**

เพื่อเป็นศูนย์รวมในการจัดการศึกษา วิจัย และส่งเสริมด้านการแพทยศาสตร์ ทันตแพทยศาสตร์ เภสัชกรรมศาสตร์ สัตวแพทยศาสตร์ กับวิชาพยาบาลผดุงครรภ์และอนามัย



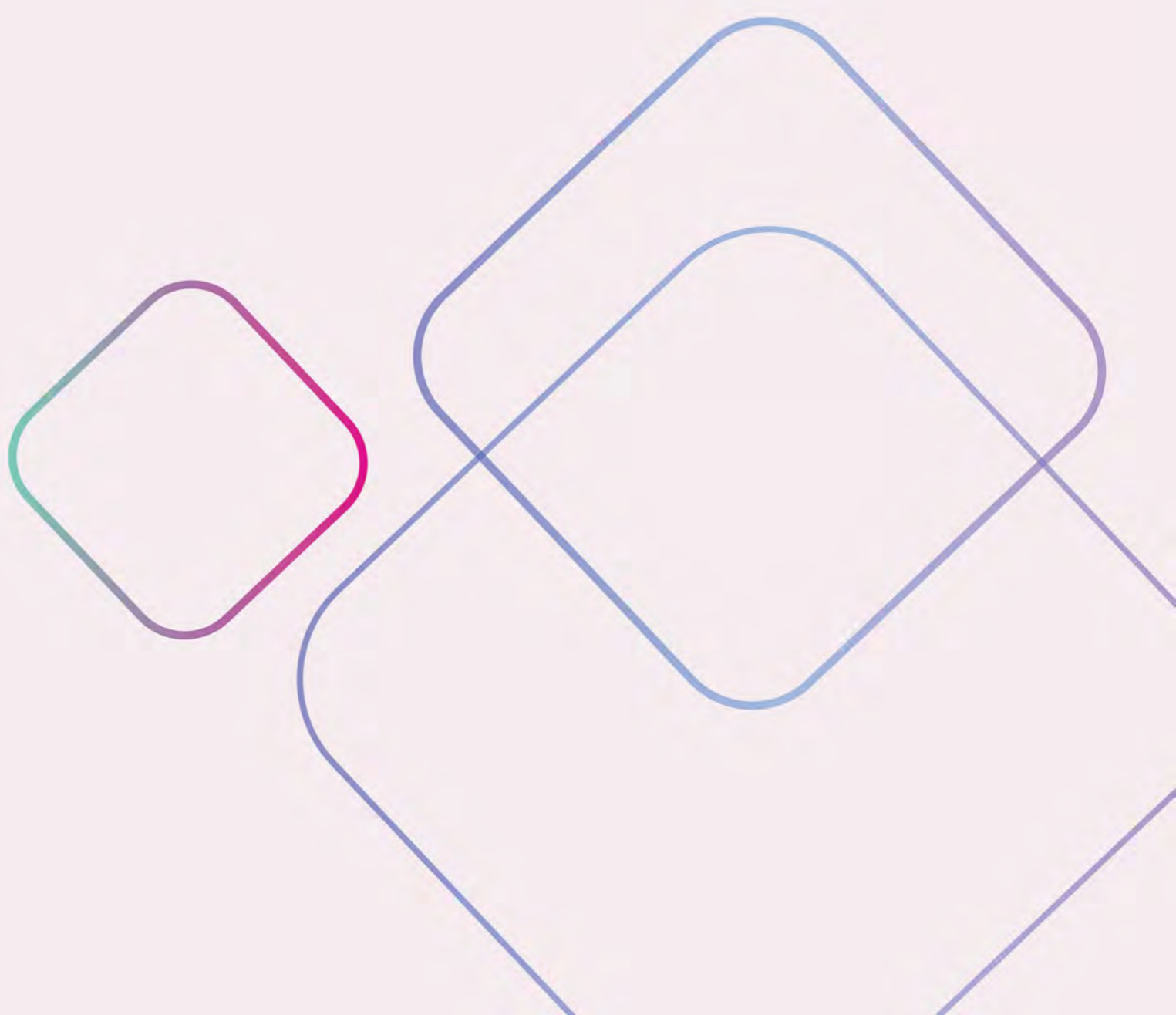
มหาวิทยาลัยที่ สมบูรณ์แบบ

มหาวิทยาลัยแพทยศาสตร์ ได้ดำเนินการและ
พัฒนามาอย่างต่อเนื่อง กระทั่งปี พ.ศ. 2507 ผู้บริหาร
มหาวิทยาลัยได้ขอพระราชทานพระนามาภิไธย “มหิดล”
เป็นชื่อของมหาวิทยาลัย ในการนั้นพระบาทสมเด็จพระ
พระบรมชนกาธิเบศร มหาภูมิพลอดุลยเดชมหาราช
บรมนาถบพิตร มีพระราชกระแสรับสั่งว่า

“...ไม่ขัดข้อง แต่ขอให้ปรับขยายให้เป็น
มหาวิทยาลัยที่สมบูรณ์เสียก่อน
เพื่อให้สมพระเกียรติ
แต่ขอให้เป็นไปในทางประหยัด...”

มหาวิทยาลัยแพทยศาสตร์จึงได้ปรับปรุงหลักสูตรการศึกษา
โดยในวันที่ 1 มีนาคม พ.ศ. 2512 มีประกาศพระราชบัญญัติ
มหาวิทยาลัยมหิดล พ.ศ. 2512 ลงในราชกิจจานุเบกษา ซึ่งมี
ใจความสำคัญว่า “พระบาทสมเด็จพระปรมินทรมหาภูมิพล-
อดุลยเดช มีพระบรมราชโองการโปรดเกล้าฯ ให้ประกาศว่า
โดยที่เป็นการสมควรปรับปรุงมหาวิทยาลัยแพทยศาสตร์ให้
เป็นมหาวิทยาลัยที่สมบูรณ์ โดยจัดตั้งเป็นมหาวิทยาลัยขึ้นใหม่
เรียกว่า “**มหาวิทยาลัยมหิดล**” มีขอบเขตดำเนินการ
กว้างขวางขึ้น...”

มหาวิทยาลัยมหิดลจึงได้ยึดถือเอาวันที่พระราชบัญญัตินี้
มีผลบังคับใช้อย่างเป็นทางการ คือ วันที่ 2 มีนาคม พ.ศ. 2512
เป็น วันพระราชทานนามมหาวิทยาลัยมหิดล



มหาวิทยาลัยมหิดลเป็นมหาวิทยาลัยที่สมบูรณ์มีความเป็นผู้นำในการบริการ
สุขภาพและวิทยาศาสตร์สุขภาพ โดยยึดหลักดังต่อไปนี้

คำขวัญ

“อตตานัน อูปมึ गरे”
พึงปฏิบัติต่อผู้อื่น
เหมือนดังปฏิบัติต่อตนเอง

ปณิธาน

“ปัญญาของแผ่นดิน”

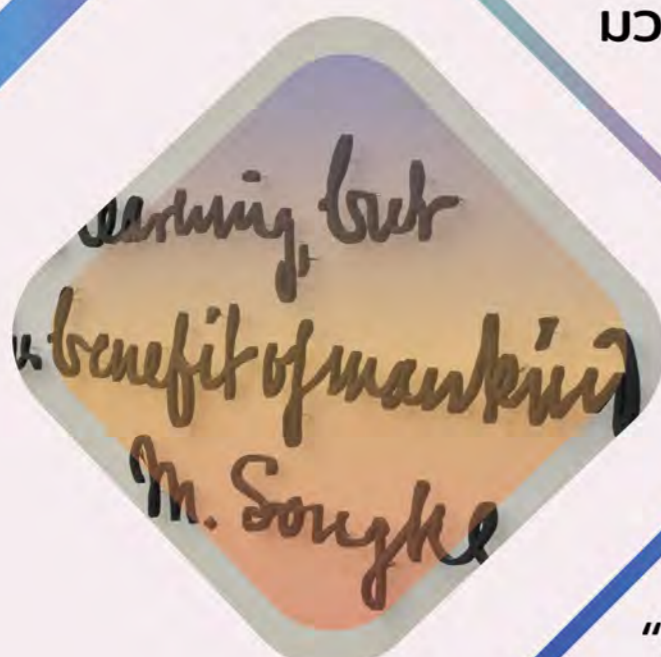


ปรัชญา

“ความสำเร็จที่แท้จริงอยู่ที่
การนำความรู้ไปประยุกต์ใช้
เพื่อประโยชน์สุขแก่
มวลมนุษยชาติ”

วิสัยทัศน์

“มหาวิทยาลัยมหิดลมุ่งมั่นที่จะเป็น
มหาวิทยาลัยระดับโลก”



พันธกิจ

“สร้างความเป็นเลิศทางด้านสุขภาพ
ศาสตร์ ศิลป์ และนวัตกรรม
บนพื้นฐานของคุณธรรม
เพื่อสังคมไทยและประโยชน์สุข
แก่มวลมนุษยชาติ”



วัฒนธรรม องค์กร

M

Mastery

รู้แจ้ง รู้จริง สมเหตุ สมผล

H

Harmony

กลมกลืนกับสรรพสิ่ง

D

Determination

แน่วแน่ทำ กล้าตัดสินใจ

L

Leadership

ใฝ่ใจเป็นผู้นำ

A

Altruism

มุ่งผลเพื่อผู้อื่น

I

Integrity

มั่นคงยิ่งในคุณธรรม

O

Originality

สร้างสรรค์สิ่งใหม่

ปัจจุบันมหาวิทยาลัยมหิดล ประกอบด้วย 17 คณะ 7 สถาบัน 6 วิทยาลัย
10 ศูนย์ 3 วิทยาเขตในส่วนภูมิภาค 3 เขตพื้นที่ในกรุงเทพมหานครและ
ปริมณฑล 4 Centers of Excellence และ 9 โรงพยาบาล

17
คณะ

7
สถาบัน

6
วิทยาลัย

10
ศูนย์

3
วิทยาเขต
ในส่วนภูมิภาค

3
เขตพื้นที่ใน กทม.
และปริมณฑล

4
Centers
of Excellence

9
โรงพยาบาล

มุ่งสู่อนาคต

เพื่อให้มหาวิทยาลัยมติดอยู่ในอันดับ 1 ใน 100 มหาวิทยาลัยที่ดีที่สุดของโลก ในปี 2573 มหาวิทยาลัยมีการปรับแผนยุทธศาสตร์ให้สอดคล้องกับปัจจุบัน ดังนี้



Global
Research
and
Innovation

เพื่อสร้างผลงานวิจัยตีพิมพ์เพิ่มขึ้น โดยเฉพาะวารสาร Q1 และได้รับการอ้างอิงในระดับนานาชาติ รวมถึงการนำผลงานไปใช้แก้ปัญหของประเทศ

- สนับสนุนทุนวิจัย MU-MRC เพิ่มขึ้นจาก 9 กลุ่ม เป็น 15 กลุ่ม
- บ่มเพาะกลุ่มวิจัยขนาดเล็ก MU-MiniRC เพิ่มขึ้นจาก 11 กลุ่ม เป็น 22 กลุ่ม
- สนับสนุนโครงการเสริมสร้างพันธมิตรด้านการวิจัยต่างประเทศ (MU-GPI) มี 5 โครงการที่มีโครงการวิจัยกับสถาบันต่างประเทศที่อยู่ในอันดับ 200 อันดับแรกของการจัดอันดับโลก
- พลังงานอันดับ Subject Ranking โดยสนับสนุนงานวิจัยเฉพาะสาขา
- เพิ่มศักยภาพพื้นฐานด้านการวิจัยเพื่อรองรับศาสตร์ในอนาคต 5 กลุ่มวิชา ได้แก่ Ai Based Diagnosis, Medical Robotics, Drug Discovery, Medical Device, Biologics & Vaccine
- Scholarship for Ph.D. Student สนับสนุนงบประมาณเพื่อเพิ่มจำนวนนักศึกษาปริญญาเอก อย่างน้อย 50 คน
- Deep Tech Accelerator Platform and Commercialization สนับสนุนโครงการให้เกิดผลงานวิจัย หรือนวัตกรรม ที่ถูกนำไปใช้เชิงพาณิชย์ หรือเป็น Start up

มุ่งสู่อนาคต

Innovative Education and Authentic Learning

ส่งเสริมการเรียนรู้ทั้งผู้สอนและผู้เรียนเพื่อ
มุ่งหวังให้เกิด Innovative pedagogy
ผ่านการปฏิบัติ

- การศึกษาแบบยืดหยุ่นและระบบคลังหน่วยกิต
- Mux for Flexible Education: Micro=credential to Degree พัฒนา
บทเรียนออนไลน์ให้ตอบสนองต่อความต้องการและความคาดหวังของผู้เรียน
- การปรับระบบการบริหารจัดการหมวดวิชาศึกษาทั่วไป ส่งเสริมนักศึกษาให้
เป็นพลเมืองในศตวรรษที่ 21
- Career Support Service สนับสนุนการได้งานทำของนักศึกษา และปลัก
ดันให้นักศึกษาที่มีศักยภาพสูงได้เข้าทำงานในองค์กรระดับชาติและนานาชาติ
- การได้รับการรับรองมาตรฐานหลักสูตรในระดับสากล 37 หลักสูตร รอรับ
ใบรับรองอีก 16 หลักสูตร

Policy Advocacy and Leaders in Professional / Academic Services

เพื่อผลักดันผลงานวิจัยของมหาวิทยาลัยไป
สู่นโยบายชั้นนำสังคม

- MU Social Engagement Platform
- MU Accreditation Center



มุ่งสู่อนาคต

Management
for
Self-Sufficiency
and Sustainable
Organization

เพื่อสร้างระบบการบริหารจัดการอย่างยั่งยืน
ที่สนับสนุนการขับเคลื่อนยุทธศาสตร์

- Global Talents Platform
- Marketing Drive and Endowment Funding
- MU Digital Transformation ด้านการศึกษา ด้านวิจัย ด้านบริการวิชาการ และด้านสนับสนุนอื่น ๆ
- MU SDGs
- IAO for Strategic Internationalization
- MU Academic Position Promotion Sandbox

