

เดลินิวส์

Daily News

Circulation: -

Ad Rate: (FC) 2,200 (BW) 1,350

Section: กีฬา/สตรี

วันที่: ศุกร์ 6 เมษายน 2550

ปีที่: - ฉบับที่: -

Col.Inch: - ADValue: (B/W) - (FC) -

PRValue(x3): (B/W) - (FC) -

หน้า: 21(บนขวา)

หัวข้อข่าว: ทอดพระเนตรป่าเล็กในเมืองใหญ่

ในช่วงเย็นวันอังคารที่ผ่านมา สมเด็จพระนางเจ้าฯ พระบรมราชินีนาถ เสด็จฯ ทรงเปิด “โครงการเฉลิมพระเกียรติสมเด็จพระนางเจ้าฯ พระบรมราชินีนาถ เนื่องในวโรกาสพระราชพิธีมหามงคลเฉลิมพระชนมพรรษา 6 รอบ 12 สิงหาคม 2547” บนพื้นที่ 12 ไร่ บริเวณด้านหน้าของ “สวนสมเด็จพระนางเจ้าสิริกิติ์ฯ” ถนนกำแพงเพชร 2 เขตจตุจักร กรุงเทพฯ โดยประทับรถม้าพระที่นั่ง ทอดพระเนตรสวนป่าพฤกษศาสตร์ ซึ่งจัดพืชพรรณไม้หลากหลาย เพื่อให้เกิดระบบนิเวศที่สมบูรณ์เช่นเดียวกับผืนป่าธรรมชาติ มีสภาพแวดล้อมเป็น “ป่าเล็กในเมืองใหญ่” เพื่อให้ผู้เข้าชมเรียนรู้เรื่องพืชพรรณ รวมทั้งตระหนักถึงคุณค่าและรักษาทรัพยากรอันมีค่าของไทย

สมเด็จพระนางเจ้าฯ พระบรมราชินีนาถ เสด็จฯ ภายในอาคารเฉลิมพระเกียรติ ๗๒ พรรษา ซึ่งจัดนิทรรศการพระราชกรณียกิจต่าง ๆ แสดงพระราชปณิธานเพื่อประชาชนร่วมอนุรักษ์ธรรมชาติและสิ่งแวดล้อม



ทอดพระเนตรป่าเล็กในเมืองใหญ่

และเมื่อทอดพระเนตรบริเวณสวนสมเด็จพระนางเจ้าสิริกิติ์ฯ จากมุมสูง และนำพู่ลีลาบริเวณกลางสวน รับส่งกับ ดร.จิรายุ อิศรางกูร ณ อยุธยา เลขาธิการมูลนิธิสวนสมเด็จพระนางเจ้าสิริกิติ์ฯ ว่า “สวยมาก”

ในการนี้สมเด็จพระนางเจ้าฯ พระบรมราชินีนาถ เสด็จฯ ยังอาคาร “พรรณไม้ไทย เทิดไถ้ บรมราชินีนาถ” ทอดพระเนตรพรรณไม้ถิ่นกำเนิดในภาคต่าง ๆ ของประเทศ

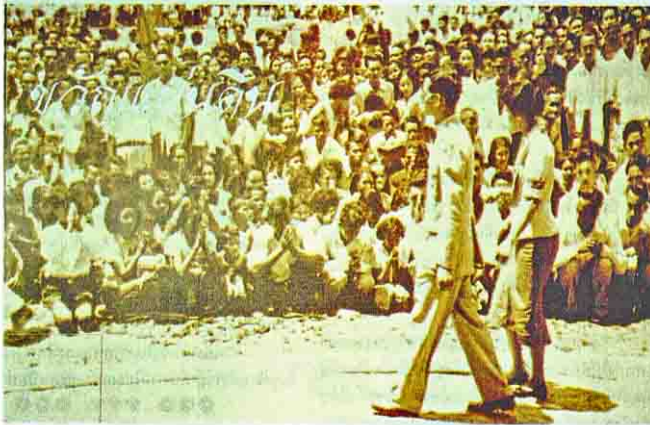


ไทย ประกอบด้วยอาคาร 3 หลัง ได้แก่ อาคารพรรณไม้ภาคกลางและภาคตะวันตก, อาคารพรรณไม้ภาคใต้และภาคตะวันออก และอาคารพรรณไม้ภาคเหนือและภาคตะวันออกเฉียงเหนือ

จากนั้นเสด็จฯ ยัง “สวนไม้หอมน้อมเกล้าฯ” ทอดพระเนตร พรรณไม้หอม

ประเภทต่าง ๆ เพื่อการศึกษาและอนุรักษ์ เช่น ดอกหอม, เปลือกไม้หอม, เนื้อไม้หอม, ใบหอม, ผลหรือเมล็ดหอม และ ยางหอม โดยในบริเวณ





เดี๋ยวกันปลูกพันธุ์ไม้ในวรรณคดี เพื่อการศึกษาของเยาวชน สมเด็จพระนางเจ้าฯ พระบรมราชินีนาถ เสด็จฯ “สวนพรรณไม้อันเกี่ยวเนื่องกับสถาบันพระมหากษัตริย์” ซึ่งรวบรวมพรรณไม้ที่เกี่ยวข้องเนื่องในสมเด็จพระนางเจ้าฯ พระบรมราชินีนาถ เช่น พรรณไม้พระนาม พรรณไม้โปรดและพรรณไม้เกี่ยวกับโครงการพระราชดำริต่าง ๆ รวมทั้งที่มีประวัติเกี่ยวข้องกับสถาบันพระมหากษัตริย์ อาทิ ไบไม้สีทอง, จำปาขาวและ มะม่วงมหาชนก รวมทั้งพรรณไม้ถิ่นกำเนิดในไทย ได้รับพระราชานุญาตตั้งชื่อตามพระนามาภิไธย เช่น “กันภัยมหิดล”, “จำปีสิรินธร และ “สิรินธรวัลลี” ฯลฯ และทอดพระเนตรสวนสำหรับผู้พิการทางสายตา “สวนพระมหากษัตริย์คุณ เพื่อผู้พิการทางสายตา” โดยบริเวณสวนประกอบด้วยลานประดิษฐานพระบรมราชานุสาวรีย์, เสาประดิษฐานพระบรมราชานุสาวรีย์สัมพัทธ์ ด้วยอักษรเบรลล์ เกี่ยวกับเรื่องพรรณไม้ต่าง ๆ, ลานประดิษฐานพระบรมราชานุสาวรีย์, ลานประดิษฐานพระบรมราชานุสาวรีย์ และพันธุ์ไม้พุ่มหอมมีกลิ่น เพื่อสัมผัสทางจมูก.

สวนสมเด็จพระนางเจ้าสิริกิติ์ฯ ตั้งอยู่บนถนนกำแพงเพชร 2 ติดกับสวนจตุจักร และ สวนวชิรเบญจทัศ เขตจตุจักร กรุงเทพฯ โดยมีคณะรัฐมนตรีมอบหมายกระทรวงคมนาคมดำเนินการจัดสร้างเป็นสวนสาธารณะ เนื่องในวโรกาสมหามงคลเฉลิมพระชนมพรรษาสมเด็จพระนางเจ้าฯ พระบรมราชินีนาถ 5 รอบ ในวันที่ 12 ส.ค. 2535 บนที่ดินของการรถไฟแห่งประเทศไทย เนื้อที่ 200 ไร่ โดยสมเด็จพระนางเจ้าฯ พระบรมราชินีนาถ พระราชทานพระราชนุญาตอัญเชิญพระนามาภิไธย เป็นชื่อสวน “สวนสมเด็จพระนางเจ้าสิริกิติ์ฯ” และเสด็จฯทรงรับการน้อมเกล้าฯ ถวายพื้นที่จัดสร้างสวนจากคณะรัฐมนตรีเมื่อวันที่ 9 ก.ย. 2535 โดยทรงปลูกต้นพลองใหญ่เพื่อเป็นสิริมงคล

สวนสมเด็จพระนางเจ้าสิริกิติ์ฯ เป็นสวนสาธารณะจัดสร้าง เป็นสวนป่าพฤกษศาสตร์ มุ่งเน้นการจัดการตามระบบนิเวศและความหลากหลายของพืชพรรณไม้ เน้นปัจจัยพื้นฐานในการดำรงชีวิตและระบบนิเวศ 4 ประเภทได้แก่ แหล่งน้ำ, อาหาร, ที่หลบภัย และพื้นที่ว่างจำเป็น เอกอภิมณฑลของสวนคือสระน้ำรูปตัวอักษรแรกในพระนามาภิไธยสมเด็จพระนางเจ้าฯ พระบรมราชินีนาถ “ส” ตกแต่งด้วยต้นราชพฤกษ์ ต้นไม้ประจำชาติ และ “ส” ตกแต่งด้วยต้นกัลปพฤกษ์ ส่วนบริเวณพื้นที่ต่าง ๆ ประกอบด้วยลานน้ำพุ, ลานบัว, สะพานข้ามสระน้ำ, สวนหิน, สวนป่าดง, ลานอโศก, สวนกล้วย, ลานชบา, สวนเข็ม และพิพิธภัณฑสถานเด็ก.